

# 広域圏だより

平成19年1月1日発行

相楽地区ふるさと市町村圏情報誌

◆編集・発行／相楽郡広域事務組合  
〒619-0214 京都府相楽郡木津町木津上戸15 相楽会館内  
TEL(0774)72-0421 FAX(0774)72-0470  
URL : <http://www.souraku-kyoto.or.jp>  
E-mail : [kouiki@souraku-kyoto.or.jp](mailto:kouiki@souraku-kyoto.or.jp)

WE LOVE SOURAKU

だい好き!

SOURAKU



人と文化の交差点

# そうらく

## INDEX

- ◆代表理事新年のごあいさつ
- ◆平成17年度決算報告
- ◆相楽まるかじりマップ
- ◆平成18年度相楽地区  
ふるさと市町村圏振興事業  
～こんな取り組みをしています～
- ◆平成17年度末  
汚水処理人口普及率
- ◆そうらくINFORMATION



Yamashiro

神童寺



Kizu

相楽神社



Kamo

浄瑠璃寺



Kasagi

雪の笠置山



Wazuka

金胎寺



Seika

いごもり祭り



Minamiyamashiro

もちつき

新年あけまして  
おめでとうございます  
今年もよい年でありますように

VOL. 30

## 代表理事新年のごあいさつ



相楽郡広域事務組合  
代表理事 木村 要  
(精華町長)

新年明けましておめでとうございます。

新しい年を迎え、皆さまにおかれましてはこの1年が幸多き年となりますことを、心よりご祈念いたしますとともに、平素から、広域行政を進めるなかでご理解、ご協力をいただきありがとうございますことに対して、改めてお礼申し上げます。

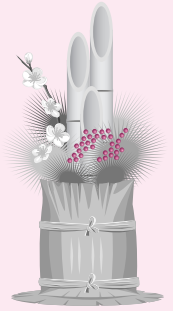
いざなぎ景気を越えたといわれても、当時の成長率からみて5分の1に満たない成長であり全く実感の伴わない現状です。また、「いじめ」による児童、生徒の自殺や愛する子を親が傷つけるということが相次ぎ、大きな社会問題となっています。行政を預かる私たちとしても、安全・安心・信頼を確保していくことは、最も大きな役割であると考えております。

一方、市町村においては、「三位一体の改革」により地方交付税の大幅な減額や補助金の廃止・見直しで存亡の危機に直面しています。自らの行財政改革を進めながら、少子高齢社会への対応、教育問題や環境問題など、次からつぎへと押し寄せる新しい課題にも対応していかなければなりません。

こうした中で、当組合に対する期待には大きなものがあり、これまでの広域行政施策の取り組みを基礎とし、郡内の現状と新しい時代の課題を正しく認識しつつ、その解決のため精いっぱい努力することをお誓い申し上げます。

皆さまにおかれましては引き続き、ご理解とご協力を賜りますようお願い申し上げます。

最後に、皆さまのご健勝ご多幸をご祈念いたしまして、新年のあいさつといたします。



## 定例議会が開催されました

平成18年第2回相楽郡広域事務組合議会定例会が、12月1日に相楽会館会議室において会期1日間で開催されました。

今定例会では、平成17年度の一般会計歳入歳出決算認定の件など次の4件の議案が上程され、いずれも慎重な審議の末、原案のとおり認定、可決又は同意されました。

- 平成17年度相楽郡広域事務組合一般会計歳入歳出決算認定について〔認定〕
- 平成17年度相楽地区ふるさと市町村圏振興事業特別会計歳入歳出決算認定について〔認定〕
- 京都市市町村職員退職手当組合を組織する地方公共団体の数の減少及び京都市市町村職員退職手当組合規約の変更について〔可決〕
- 相楽郡広域事務組合公平委員会委員の選任について〔同意〕
  - ・駒 重則氏（木津町）が選任されました。任期は4年です：（H18.12.19～H22.12.18）

### 相楽郡広域事務組合

## 平成17年度決算報告

### 一般会計

単位：円

繰越金 (2.4%)  
16,941,833

諸収入 (0.1%)  
263,727

議会費 (0.1%)  
575,870

総務費 (5.0%)  
35,356,042

歳入決算額  
711,392,448  
100.0%

歳出決算額  
698,775,299  
100.0%

使用料及び  
手数料 (26.7%)  
190,195,888

分担金及び負担金 (70.8%)  
503,991,000

公債費 (36.8%)  
257,007,752

衛生費 (58.1%)  
405,835,635

山城町	56,089,000円	和束町	39,895,000円
木津町	94,244,000円	精華町	81,191,000円
加茂町	46,583,000円	南山城村	26,105,000円
笠置町	23,954,000円	公債費分担金	135,930,000円

大谷処理場運転維持管理委託料	233,466,450円
し尿くみ取り収集運搬業務委託料（6業者）	169,287,285円
清掃総務費ほか	3,081,900円



相楽会館

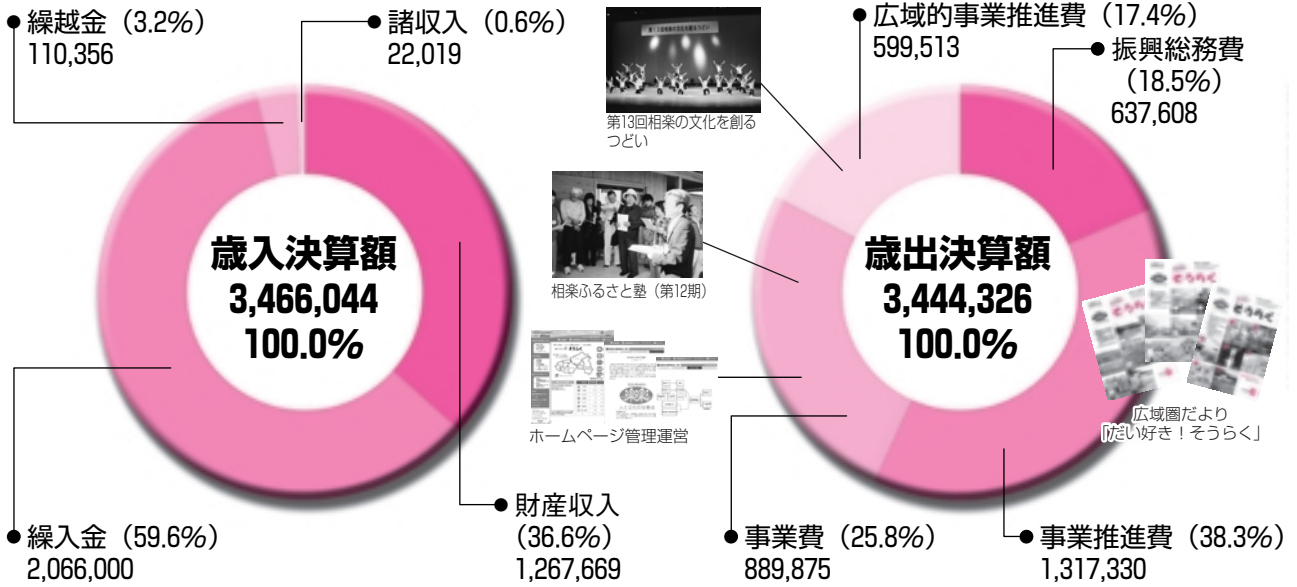


大谷処理場



# 相楽地区ふるさと市町村圏振興事業特別会計

単位：円



## 特別会計の主な事業

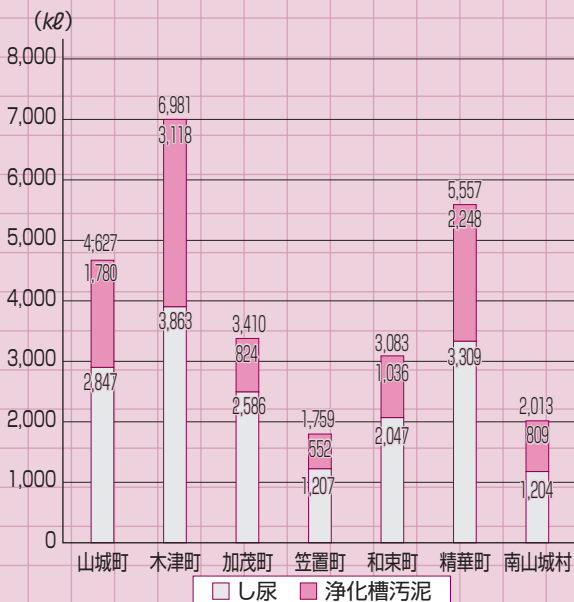
- 第12期 相楽ふるさと塾  
一般公募により20人の受講生 (修了生20人)  
年間9回の研修講座の開催
- 第13回相楽の文化を創るつどい  
平成18年2月5日(日)開催。山城町総合文化センター「アスピアやましろ」  
郡内の文化サークル発表会 (12団体、308人出演、延べ600人入場)
- 広域圏だより「だい好き! そうらく」の発行  
年3回発行 41,000部×3回 (全戸配布)
- ホームページ管理運営  
相楽郡広域事務組合ホームページ  
<http://www.souraku-kyoto.or.jp>

# ●平成17年度 相楽郡広域事務組合業務実績●

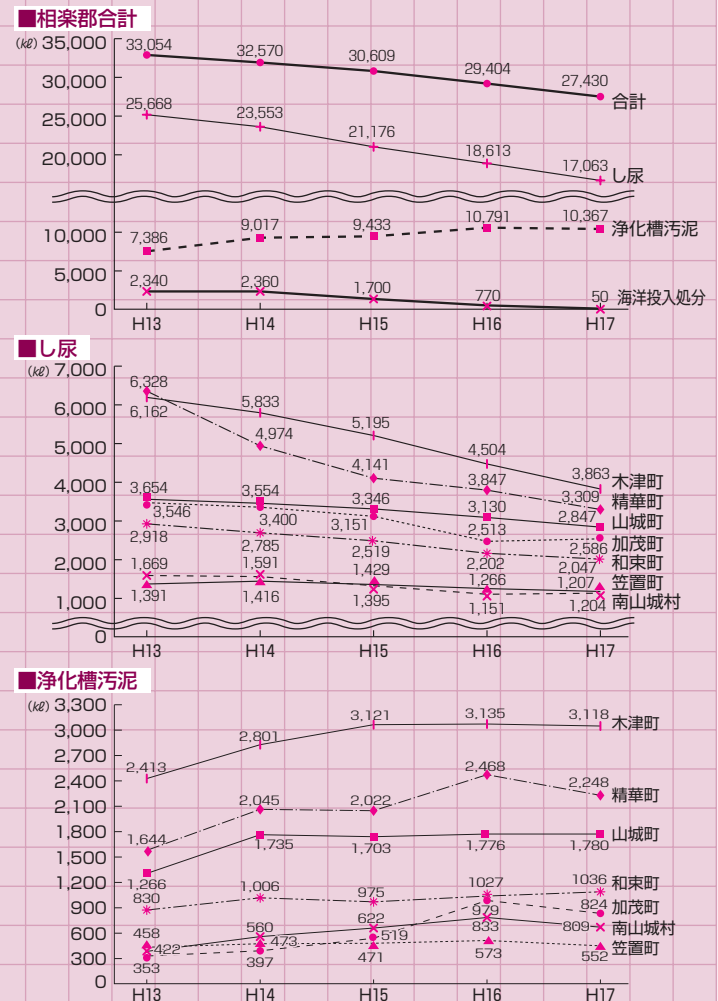
## 1. 相楽会館利用実績

年度	区分	件数 (件)	人員 (人)	収入金額 (円)
H13		334	10,902	1,052,680
H14		322	10,334	886,590
H15		308	9,339	1,051,850
H16		305	9,134	872,950
H17		279	6,621	750,900

## 2. 平成17年度町村別し尿・浄化槽汚泥搬入量



## 3. 町村別・年度別し尿・浄化槽汚泥搬入量



# 1月・2月・3月・4月・5月・6月のイベント情報

## 加茂町

**7** 第14回相楽の文化を創るつどい  
2月4日(日) 13:00~16:00(12:40開場)

<文化センター(あじさいホール)>

第14回相楽の文化を創るつどい実行委員会 ☎(0774)72-0421  
ダンス、舞踏、各種演奏などグループの舞台発表  
※詳細は8ページをご覧ください。

**8** 若手吉本お笑いライブ2007  
2月24日(土) 13:00~ 16:30~

<文化センター(あじさいホール)>

加茂町教育委員会生涯学習課 ☎(0774)76-4611



**9** 春休み 天体観望会  
3月24日(土) 18:00~20:00

<加茂町プラネタリウム館>

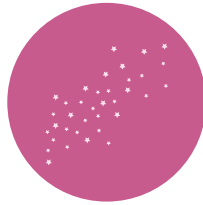
加茂町プラネタリウム館 ☎(0774)76-7645  
春の星空投影と月・金星・土星を見よう。(有料)  
※曇天・雨天の場合17時に判断致します。



**10** 科学技術週間特別観望会  
4月21日(土) 18:00~20:00

<加茂町プラネタリウム館>

加茂町プラネタリウム館 ☎(0774)76-7645  
春の星空投影と月と惑星を見よう。(有料)  
※曇天・雨天の場合17時に判断致します。



**11** とらちゃん&かもちゃんと遊ぼう  
キラキラ星と子どもの日

5月5日(土・祝) 10:00~16:30

<加茂町プラネタリウム館>

加茂町プラネタリウム館 ☎(0774)76-7645(有料)  
人形劇と工作 春の星とふれあいタイム(着ぐるみ)



## 山城町

**14** アスピアダンスパーティー  
1月14日(日) 13:30~

<アスピアやましろ>

山城町公園緑化協会(アスピアやましろ) ☎(0774)86-5851  
恒例となりましたアスピアダンスパーティー。  
気軽に社交ダンスをお楽しみください。  
(前売券:800円 当日券:1,000円)(要予約)



**15** 居籠(いごもり)祭  
2月17日(土)・18日(日)

<涌出宮>

涌出宮 ☎(0774)86-2639  
国重要無形民俗文化財の豊作を祈るお祭。17日の  
午後7時半ごろから、大松明の儀としてたいまつが  
点火されます。また、2日間は、涌出宮の参道にた  
くさんの露店が並び、にぎわいます。



**16** 八代亜紀演歌まつり  
2月18日(日)①14:00~(完売しました)  
②17:00~

<アスピアやましろ>

山城町公園緑化協会(アスピアやましろ) ☎(0774)86-5851  
町制施行50周年・アスピアやましろ開館10周年を記念して、  
演歌まつりを開催します。※チケット完売の場合は、ご了承ください。  
(前売券:3,800円 当日券:4,300円)(要予約)



**17** カルチャースクール発表会  
3月4日(日) 13:00~

<アスピアやましろ>

山城町公園緑化協会(アスピアやましろ) ☎(0774)86-5851  
アスピアやましろのカルチャースクール生が日ごろの成果を発表します。みなさん  
ぜひお越しください。

**18** 蟹供養放生会  
4月18日(水) 12:30~

<蟹満寺>

蟹満寺 ☎(0774)86-2577  
「蟹の恩返し」の説話にちなんで、全国の蟹業者が集まり、  
蟹の供養を行います。



## 和束町

**19** わらびとりツアー  
4月中旬~末日

<白栖又は下島>

(財)和束町活性化センター ☎(0774)78-3396  
わらびを好きなだけ採った後は「和束青少年山  
の家」でわらび弁当に舌鼓。和束町の歴史や特産  
品など、興味深い話も聞けます。お1人3,000円  
(弁当付き・要予約)



**20** 茶摘み体験ツアー&和束御膳  
5月初旬~6月下旬

<撰原>

(財)和束町活性化センター ☎(0774)78-3396  
茶籠を持って茶つみを体験。製茶工場の見学や  
新芽を使った料理の紹介など、ヘルシーな一日  
を過ごせるツアーです。お1人5,000円(弁当付  
き・要予約)



## 笠置町

**12** 第29回元旦マラソン  
1月1日(月・祝) 10:00~12:00

<産業振興会館>

笠置町教育委員会 ☎(0743)95-2726  
3kmと5kmのコースを設定し、JR笠置駅前を  
スタート。新年を迎えた町内を走ります。  
(要申込・定員100名先着順)



**13** さくらまつり  
4月上旬10:00~15:00

<JR笠置駅前周辺>

笠置町総務企画課 ☎(0743)95-2301  
満開の桜の中で特産品販売などを行います。

## 南山城村

**21** 第25回文化のつどい  
2月25日(日)~3月3日(土)  
10:00~16:00

<南山城村文化会館「やまなみホール」>

南山城村文化協会 ☎(0743)93-0580  
文化協会会員による舞台発表や作品展示、体験教室

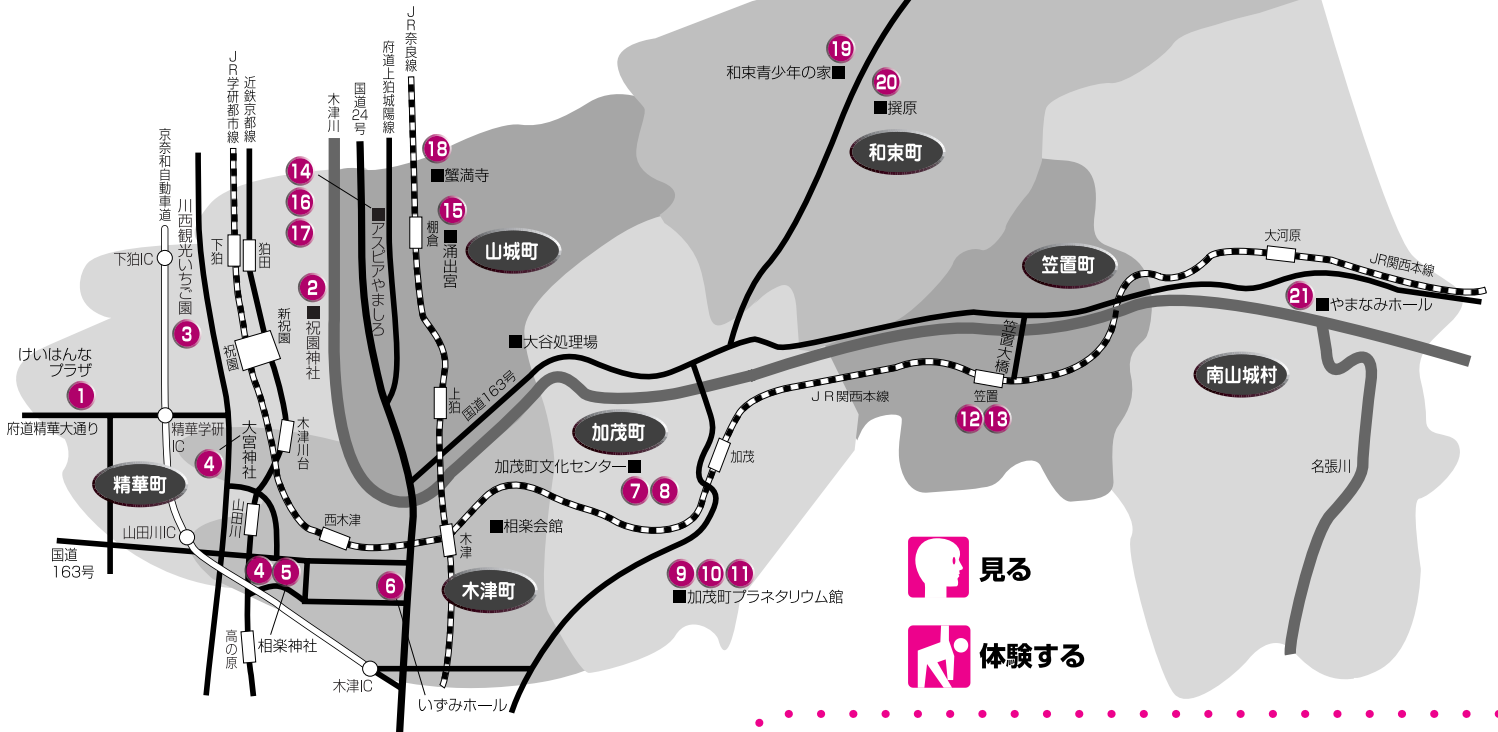


平成19年3月12日に木津町、  
加茂町及び山城町が合併し、  
新市「木津川市」が誕生します。

# いっどこでなにが

## 相楽まるかじりマップ

※ 各イベントについては、変更になることもありますので、必ず主催者へお問い合わせください。



### 精華町



#### けいはんなふれあいコンサート2006

1月13日(土)  
開場13:30~ 開演14:30~  
開場後(13:30~)にロビーイベントを実施  
〈けいはんなプラザメインホール〉

けいはんなふれあいコンサート実行委員会事務局 ☎(0774)95-1900  
学研都市精華町発。親子で楽しめるクラシックコンサート、「けいはんなふれあいコンサート」が、京都市交響楽団とともにけいはんなプラザメインホールに帰ってきます。ポップスオーケストラで、お子様と一緒に新しい年の幕開けを。

- 指揮 上野 正博 (ウエノ マサヒロ)
- 司会 都築 由美 (ツツキ ユミ)
- 演奏 京都市交響楽団
- 曲目 ・ロッシェニ/ウィリアムテルより  
「スイス軍の行進」  
・イエッセル/おもちゃの兵隊の行進  
・フライヤー/口笛吹きの少年と犬  
・ピゼー/カルメン前奏曲~シンバルに挑戦  
・アンダーソン/フリンク ブランク ブランク  
・久石 譲/となりのトトロ~オーケストラストーリーズ~

○ロビーイベント 弦楽器演奏体験、ロビーコンサート  
○座席  
(全席指定)前売券1,500円 当日券2,000円  
※3歳未満のお子様で保護者の膝にお座りの方は無料です。  
※3歳未満でも座席の必要なお子様、3歳以上のお子様は入場券が必要です。

#### ●チケット取り扱い

- ・精華町総務部企画調整課窓口(庁舎5階)  
☎(0774)95-1900 平日のみ(午前9時から午後5時)  
※12月29日(金)~1月3日(水)は販売いたしません。
- ・電子チケットぴあ  
☎(0570)02-9990または9999(Pコード244-388)  
取扱店:びあ販売窓口、ファミリーマート、サークルKサンクス



#### いごもり祭

1月14日(日)~16日(火)

〈祝園神社〉

祝園神社 ☎(0774)94-3770  
京都府指定無形民俗文化財。暗闇の中、たいまつを持って御田まで行き、種まきのまねをする儀式が行われます。



#### いちご狩り

3月上旬 10:00~16:00

〈精華町川西観光いちご園〉

農事組合法人 精華町川西観光苺園 ☎(0774)94-5230  
ハウスで育った甘いいちごの「川西いちご」が食べ放題。  
パーベキューなども用意しています。(有料・要予約)

### 木津町



#### 御田

1月11日(木) 13:00~  
〈大宮神社〉  
1月15日(月) 13:00~  
〈相楽神社〉

木津町経済課 ☎(0774)75-1220  
御田は、秋の豊かな稔りを願う予祝儀礼。神事ではあるが滑稽で和やかな一面が面白く演じられます。



#### 餅花

2月1日(木) 13:00~

〈相楽神社〉

木津町経済課 ☎(0774)75-1220  
餅花は、農作物の豊作を祈る伝統行事で、紅白のがくをつけた、まっ白な餅の花が拝殿いっぱい飾られ、その中で神楽が行われます。



#### けいはんなプラザ・プチコンサートin木津

3月21日(水・祝) 13:30~15:40

〈木津町中央交流会館「いずみホール」〉

けいはんなプラザ・プチコンサート実行委員会事務局 ☎(0774)95-5115  
若手音楽家たちが、美しい音色をお届けします。ジーンズ姿で、気軽にクラシックをお楽しみいただけます。





相楽地区ふるさと市町村圏振興事業  
～こんな取り組みをしています～

# 「相楽ふるさと塾」

「相楽ふるさと塾」は、平成4年度に「ふるさと市町村圏」の指定を受けたのを機に地域の担い手づくりを目的として、平成6年度から開講しています。

平成18年度は、「観光資源を活かした地域づくり」をテーマに、次のとおりの内容で開催しました。

第1回 開講式 7月13日(木)「相楽会館」



代表理事による講演  
奈良県立大学の  
麻生 憲一氏による講演

第2回 講演 7月27日(木)  
「木津町東部交流会館」



奈良県立大学の  
麻生 憲一氏による講演

第3回 講演 8月10日(木)  
「ふるさとミュージアム山城  
(京都府立山城郷土資料館)」



元山城町教育長・郷土史研究家の  
中津川 敬朗氏による講演

第4回 講演 8月24日(木)  
「木津町東部交流会館」



J R 西日本  
木津駅 駅長  
堀川 康幸氏による講演

第5回 講演  
9月14日(木)「相楽会館」



株式会社 J T B 西日本広報室長の  
高崎 邦子氏による講演

第6回 地域研究 (視察研修)  
9月28日(木)



石仏の道 (加茂町) で研修



私のしごと館  
(精華・西木津地区)で  
研修



相楽会館

第7回 地域研究  
(視察研修・ワー  
クショップ)  
10月12日(木)

第8回 講演 10月26日(木)  
「相楽会館」



大阪市立大学  
大学院の木原 勝彬氏による講演

第9回 修了式 11月9日(木)「相楽会館」



10月12日(木)に開講しました「相楽ふるさと塾」(第7回)ワークショップの様をお知らせします。相楽郡内の視察研修をもとに、「地域の資源を活かしたまちづくりについて」をテーマに各グループに分かれて活発な意見交換が交わされました。

## ●Aグループ (受講生:6人、山城町ふるさと案内人の会、笠置町職員)

### ～新しい相楽を発見しました～

相楽地域は、近代化の波が押し寄せている西部地域と田舎的な風情をいまだ残している東部地域とに分かれています。ほとんどの塾生の方が今回の視察研修を通じて新しい相楽の発見をされました。(精華の塾生の方は、笠置はかなり遠い…との意見でした。)

案内、地元のことについては見えない部分が多く、他町村の塾生意見は貴重であり、その中で、どの町村にも共通する意見として①トイレが少ない②駐車場が少ない③案内板が整備されていない④行政の協力が得にくい…がありました。

観光ユーザーをもてなすには、必要不可欠な事項だと考えられます。

今回のテーマである「観光資源を活かして、どのように地域を活性化させるか」については、町村ごとに行われるスポット的なイベントを「木津川を中心としたイベントのルート作り」「伊賀街道ルートのイベント作り」「大和街道ルートのイベント作り」等、関連付けしたイベント実施をすれば良いのでは無いでしょうか？

インターネットのポータルサイトのように、1町村を相楽観光の入口として他町村観光に波及する形を取れば良いとの意見がありました。その手段として、例えば各町村の広報誌・有線テレビ等の媒体を利用し地元はもちろん、他町村の広報をします。各町で実施される「イベント」に「相楽ふるさと塾」のブースを設けて「相楽いいところマップ」「塾生による相楽説明」等の活動もしていけば良いのではないのでしょうかとの意見もありました。

相楽は観光資源がバラエティにとんだ地域であるので、「整備」、「アピール」を充実していけば今以上に活性化できる地域であります。



ワークショップ

## ●Bグループ (受講生:4人、ふるさと案内・かも、加茂町職員)

### ～相楽郡をもっとPRしよう～

- ・非常にPR不足。歴史的な文化財が郡内に数多くあるのに、あまり知られていない気がします。(郡内の住民も含めて)
- ・遠い客を呼びだけでなく、郡内の客が来るようなPRにすれば良い。
- ・観光客が集まれば、ゴミも増えます。環境整備としてゴミ箱などの整備も必要。きれいなトイレも必要。さもなければ、二度と来てもらえない。
- ・個人所有の文化財もあるので、所有者にも理解してもらえるような計画づくりも必要。(住民の合意)
- ・観光施設のみだけでなく、観光とその土地の特産物など、産業と結びつけられればよい。(体験型の観光)
- ・人材育成も大切。活性化させるにはリーダーが必要です。しかしそのリーダーを務めるのも育てるのも非常に難しい。
- ・単独のPRだけでなく、他の町の施設や産業と結びつけ、連携してPRすれば、どちらも活性化していく。
- ・様々なイベントで郡内のイベントをPRしあうことをすればよい。様々な団体との情報交換も大切。情報交換の場として、この「相楽ふるさと塾」も非常に有意義であります。

## ●Cグループ (受講生:6人、山城町ふるさと案内人の会、南山城村職員)

### ～農村と都市の融和・調和の取れた町づくりが必要～

「地域の資源を活かしたまちづくりについて」をテーマにワークショップをしたが、今の相楽郡の資源といえば自然が素晴らしいことはいえます。反面、郡内でも新興の部分との差が出てきています。今後の課題は農村と都市型の融和が必要だということ。どのように上手く古きを残し新しいものを取り込むのかということ。豊かな自然や高い文化を取り入れ、農村と都市の融和・調和の取れた町づくりが必要であるということですが、町づくりの際の課題に取り込む時に郡単位で考えるとそれぞれの町村での特色が異なるため例えば木津川を美しくするというテーマのような郡内で共通した内容で、郡内一つにまとまり解決を図るよう努力をし、一つずつ目標を達していけば良い町づくりに繋がるのではとの意見がでました。

## ●Dグループ (受講生:3人、ふるさと案内・かも、精華町職員、相楽郡広域事務組合職員)

### ～地元の「人のネットワーク」こそが「地域資源」です～

- ・実は魅力のある観光施設であっても、そこ地元の人が知らない、ということが非常に多い。
- ・外からの来訪者を増やすためには、まず地元の住民が地元のことを知るために人のネットワークを築いてはどうかという意見が出ました。
- ・これら人のネットワークこそが、「地域資源」であって、ワークショップテーマである「地域の資源を活かしたまちづくり」とは、地域にある施設や建物だけでなく、地元の「人のネットワーク」こそが「地域資源」であり、地元の方が様々な取り組みをされることこそが「地域資源を活かした」まちづくりになるのではないのでしょうか。



最後に、各グループごとに発表会を行いました。

# 平成17年度末における京都府及び相楽郡の 汚水処理人口普及率がまとまりました

農林水産省、国土交通省、環境省(以下、「三省」という。)は去る8月末に、平成17年度末における全国の汚水処理人口普及状況を取りまとめ発表しました。

汚水処理人口普及状況の指標は、公共・特環下水道、農業集落排水施設等、浄化槽(合併処理浄化槽)、コミュニティ・プラントの汚水処理施設の普及状況を、人口で表した指標を用いて統一的に表現することについて三省で合意したことに基くものです。

これに係る京都府及び相楽郡の汚水処理人口普及率は、以下のとおりです。

単位：千人

	汚水処理人口普及率	総人口	汚水処理人口計	下水道	農業集落排水施設、 コミュニティプラント等	合併処理浄化槽
全国計	80.9%	127,055	102,815	88,021	3,521	10,926
京都府計	91.4%	2,566	2,344	2,233	43	68

資料：農林水産省、環境省

※合併処理浄化槽：平成13年4月1日より改正浄化槽法が施行され、下水道予定処理区域を除いて、浄化槽を設置する場合には、原則として合併処理浄化槽の設置が義務づけられることとなりました。

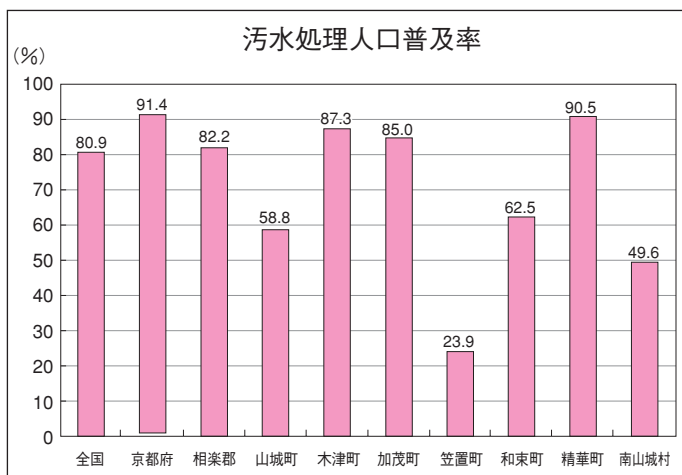
単位：人

	汚水処理人口普及率	総人口	汚水処理人口計	下水道	農業集落排水施設、 コミュニティプラント等	合併処理浄化槽
山城町	58.8%	8,983	5,286	4,370	0	916
木津町	87.3%	39,744	34,713	32,156	0	2,557
加茂町	85.0%	15,999	13,603	12,432	0	1,171
笠置町	23.9%	1,943	465	0	0	465
和束町	62.5%	5,236	3,271	2,480	0	791
精華町	90.5%	35,047	31,718	31,017	0	701
南山城村	49.6%	3,568	1,769	0	0	1,769
相楽郡計	82.2%	110,520	90,825	82,455	0	8,370

資料：京都府

(注)1.総人口は、総務省発表の住民基本台帳人口を使用。

2.笠置町、南山城村の水洗化と生活排水等の処理については、集落が散在していることなど(地域特性)から下水道整備が困難であるため、合併処理浄化槽による個別処理を基本とするものとし、合併処理浄化槽の普及促進を図っています。



相楽郡内で発生する生活排水については、下水道に接続及び合併処理浄化槽が設置されている家庭・事業所では適正に処理されているが、それ以外のくみ取り便槽及び単独処理浄化槽が設置されている家庭・事業所ではし尿は適正に処理されていますが、生活雑排水については未処理のまま、各支流の川を経て、最終的には、木津川に放流されている状況であります。

し尿及び浄化槽汚泥は当組合が運営する大谷処理場で処理を行っていますが、相楽の象徴である木津川の水質を守るためにも下水道供用開始区域内のご家庭の方は、少しでも早く下水道へ接続していただきますようお願いいたします。

また、くみ取り便槽や単独処理浄化槽をお使いの家庭の方は、し尿と生活雑排水を一緒に処理することのできる合併処理浄化槽の設置をお願いします。詳しくは、各町村役場衛生担当課へおたずねください。

## そうらくちんレシピ

### 鮭の南蛮漬

#### ◆作り方

- ①鮭は一口大の削ぎ切りにして、塩を振り、酒をまぶす。少しおいてから小麦粉をつける。
- ②万願寺とうがらしを半分に切り、種を取り、水気を取って素揚げにする。しいたけは焼いて半分に切る。後に鮭を揚げる。
- ③白ねぎは5cmの長さの白がねぎにし、水にさらしておく。
- ④Aに土しょうがと七味唐辛子を加える。(土しょうがはすりおろす)
- ⑤④に揚げた鮭をつけ、味を馴染ませる。万願寺とうがらし・しいたけも付けて味を馴染ませる。

#### ◆材料 (1人分)

鮭	40g
酒	2g
土しょうが	3g
白ねぎ	5g
小麦粉	5g
濃口しょうゆ	3g
みりん	3g
酢	8g
だし汁	8g
塩	0.2g
七味唐辛子	少々
揚げ油	8g
万願寺とうがらし	16g
しいたけ	20g



(1人分)

エネルギー (kcal)	タンパク質 (g)	脂質 (g)	カルシウム (mg)	食物繊維 (g)	塩分 (g)
171	10.1	99	14	1.3	0.6

<食生活改善推進員協議会 笠置町>



## 浄化槽の適正な管理をお願いします

浄化槽は微生物の働きを利用して汚水を処理する装置ですから、微生物を活発に活用できるような環境を保つために、保守点検、清掃が必要です。

保守点検の作業では、機器の点検・調整、修理や消毒剤の補給などを行います。保守点検業者は各都道府県や保健所設置市に登録されています。保守点検を行うことのできるのは浄化槽管理士（国家資格）の資格を有した人です。

清掃の作業では、浄化槽内にたまった汚泥などを抜き取り、機器の洗浄等を行います。市町村長の許可を受けた浄化槽清掃業者が行うことになっています。



### ○指定検査機関の定期検査を受けてください。

使用開始後の3～5カ月の間に1回（7条検査）と、その後は1年に1回（11条検査）、京都府知事が指定した検査機関の検査を受けなければならないことが、浄化槽法で義務づけられています。

※指定検査機関 社団法人 京都保健衛生協会  
☎(075)681-1727

### ○保守点検は登録業者に

保守点検は機械の点検・補修や消毒剤の補給などを行います。概ね3～4カ月に1回以上（機種により異なる）行ってください。

保守点検は、京都府の登録業者が行うことになっています。

※問い合わせ先  
京都府山城南保健所 環境衛生室環境担当  
☎(0774)72-4303（直通）

(社)京都府浄化槽協会  
☎(075)751-9065

### ○清掃は許可業者に

浄化槽内に溜まった汚泥などを抜き取るのが清掃です。1年に1回以上行ってください。（全ぱっ気方式は年2回）清掃は相楽郡広域事務組合の許可を受けた浄化槽清掃業者が行うことになっていますので、下表の許可業者に委託してください。

(株)クリーンサービス山城 ☎(0774)94-3241  
相楽清掃社 ☎(0774)76-2417  
西田清掃 ☎(0774)82-3063  
相楽商事 ☎(0774)62-3009  
(有)フシミ ☎(075)601-6714  
大和清掃 ☎(0742)61-4798  
城南衛生(株) ☎(0774)62-9000  
平安衛生開発(株) ☎(0774)62-1732

【問い合わせ先】  
相楽郡広域事務組合事務局 ☎(0774)72-0421

## 「第14回相楽の文化を創るつどい」 ～ふるさと市町村圏振興事業～

相楽郡広域事務組合（郡内7カ町村で構成）では、「ふるさと市町村圏振興事業」の一環として平成5年度から「相楽の文化を創るつどい」を開催してきました。

第14回目を迎える今回も、出演団体代表者などで構成する実行委員会が主催し、運営いたします。

開催日 平成19年2月4日(日)13:00～16:00

場所 加茂町文化センター「あじさいホール」  
加茂町大字里小字南古田156番地  
TEL(0774)76-4611

入場料 無料

主催 「第14回相楽の文化を創るつどい」実行委員会  
TEL(0774)72-0421

出演予定時間	団体名	発表種目	出演予定人数(人)
13:10～	琴栄会	大正琴	15
13:25～	ナ・ブアレイ井上ハラウ	ハワイアンフラダンス	44
13:40～	まる美	日本舞踊・新舞踊	10
13:55～	劇団やましろα	演劇	10
14:10～	オカリナ・サークル「風」	オカリナ合奏	8
14:25～	マリコ・キッズジュニアビクスラブ	エアロビクスダンス	62
14:40～	和太鼓 結	和太鼓	10
14:55～	日本舞踊 園生流 相楽教室	日本舞踊	4
15:10～	加茂太極拳愛好会	太極拳・太極剣・木蘭扇	30
15:25～	リコーダーアンサンブル「笛星人」	リコーダーの合奏	6
15:40～	ファウンティンズ&ポップコーンジュニア	ジャズダンス	47

## たくさんのご来場をお待ちしております

第14回相楽の文化を創るつどい  
実行委員会  
実行委員長 藤田 健一



日頃、各地域においていろいろと文化的な活動を続けておられるグループが一同に集い、練習の成果を華やかに競い合う『相楽の文化を創るつどい』も今年で14回目を迎えることになりました。

前回（13回）も多くの感動的な舞台をもって終了することができました。支えてくださった皆さまに心より深く感謝いたします。寒い真冬の時期ではありますが皆さまお誘い合わせの上、たくさんのご来場をいただきますようご案内申し上げます。

## 編集後記

広域圏だより「だい好き！そうらく」は、平成5年8月から発行を始めました。

創刊当時は、年1回の発行で、A3版サイズ、4ページの内容で皆さんの各家庭に配布されていました。

それから13年が過ぎ、今号で30号の節目を迎えました。今では、A4版サイズの、8ページ、年2回の発行となりました。内容については、組合行政の情報や7カ町村のイベント情報などを中心に、皆さんの役立つ情報を提供できるように努めております。

今後とも、当組合ホームページ

(URL <http://www.souraku-kyoto.or.jp>) の充実を図るとともに、皆さんに親しまれる広報誌をめざして取り組んでいきたいと思っております。

皆さんのご意見、ご感想をお待ちしています。

## 人口・面積データ

町村名	世帯数(世帯)	人口(人)	面積(km <sup>2</sup> )
山城町	2,792	9,016	24.53
木津町	14,507	40,143	23.62
加茂町	5,525	15,934	36.97
笠置町	708	1,907	23.57
和束町	1,726	5,153	64.87
精華町	12,280	35,572	25.66
南山城村	1,220	3,553	64.21
計	38,758	112,278	263.43

人口及び世帯数(平成18年12月1日現在)、面積は全国都道府県市区町村別面積調(平成17年10月1日現在)