

平成30年度

決算に係る主要な施策の成果の説明書

相楽郡広域事務組合



## 平成30年度決算に係る主要な施策の成果の説明

地方自治法（昭和22年法律第67号）第292条において準用する同法第233条第5項の規定により、平成30年度相楽郡広域事務組合の「決算に係る会計年度における主要な施策の成果を説明する書類」を、次のとおり提出する。

令和元年11月12日提出

相楽郡広域事務組合  
代表理事 杉浦 正省

### 1 決算の総括

平成30年度相楽郡広域事務組合一般会計及び平成30年度相楽地区ふるさと市町村圏振興事業特別会計の決算総括は、第1表のとおりである。

第1表 決算総括の状況

（単位：円、％）

区 分		平成30年度	平成29年度	増減額	増減率
歳入決算額 A	一般会計	294,942,249	346,142,565	△51,200,316	△14.8
	特別会計	27,271,380	21,433,029	5,838,351	27.2
	合計	322,213,629	367,575,594	△45,361,965	△12.3
歳出決算額 B	一般会計	293,116,857	344,436,137	△51,319,280	△14.9
	特別会計	21,979,056	16,787,850	5,191,206	30.9
	合計	315,095,913	361,223,987	△46,128,074	△12.8
歳入歳出差引額 C	一般会計	1,825,392	1,706,428	118,964	7.0
	特別会計	5,292,324	4,645,179	647,145	13.9
	合計	7,117,716	6,351,607	766,109	12.1
翌年度へ繰り越すべき財源 D		0	0	0	0.0
実質収支額 E (C-D)		7,117,716	6,351,607	766,109	12.1
前年度実質収支額 F		6,351,607	5,019,455	1,332,152	26.5
単年度収支額 G (E-F)		766,109	1,332,152	△566,043	△42.5

一般会計では、歳入総額 294,942,249 円に対し、歳出総額 293,116,857 円となり、歳入歳出差引額並びに実質収支額は 1,825,392 円で黒字決算となった。

一般会計決算総額の前年度との比較では、歳入が 51,200,316 円 14.8% の減少、歳出が 51,319,280 円 14.9% の減少であり、詳細は後述するが、大谷

処理場運転維持管理業務委託料（通常分）、し尿収集運搬業務委託料の減少が主な要因である。

また、特別会計にあっても、歳入総額 27,271,380 円に対し、歳出総額 21,979,056 円となり、歳入歳出差引額並びに実質収支額は 5,292,324 円で、両会計とも黒字決算で終えることができた。

特別会計決算総額の前年度との比較では、歳入が 5,838,351 円 27.2%の増加、歳出が 5,191,206 円 30.9%の増加であり、相楽地区ふるさと市町村圏振興事業実施のための基金繰入金が増加したことや休日応急診療所運営経費の増加によるものである。

## 2 一般会計の概要

### (1) 歳入の概要

一般会計歳入決算の款別の内訳と前年度との比較は、第2表のとおりである。なお、主要な項目における詳しい内訳などは、7ページに記載している。

第2表 一般会計歳入決算の状況（款別）

（単位：円、％）

区 分	平成30年度		平成29年度		増 減 額	増減率
	決 算 額	構成比	決 算 額	構成比		
分担金及び負担金	270,731,084	91.8	318,423,434	92.0	△ 47,692,350	△ 15.0
使用料及び手数料	18,048,040	6.1	17,467,390	5.1	580,650	3.3
国庫支出金	1,872,000	0.6	0	0.0	1,872,000	皆増
府支出金	2,554,000	0.9	8,012,000	2.3	△ 5,458,000	△ 68.1
繰越金	1,706,428	0.6	2,175,610	0.6	△ 469,182	△ 21.6
諸収入	30,697	0.0	64,131	0.0	△ 33,434	△ 52.1
歳入合計	294,942,249	100.0	346,142,565	100.0	△ 51,200,316	△ 14.8

歳入総額は 294,942,249 円で、主要なものは、分担金及び負担金 270,731,084 円(構成比91.8%)、使用料及び手数料 18,048,040 円(同 6.1%)、府支出金 2,554,000 円(同 0.9%)、国庫支出金 1,872,000 円(同 0.6%)の順である。

これらの前年度との比較における要因は、まず分担金及び負担金は、うち分担金で、大谷処理場基幹的設備改良工事を目前に控え、大谷処理場運転維持管理業務委託料（通常分）のうち、経年維持補修費を大幅に減額したことによる減少などに伴い前年度より 56,974,000 円減少したことなどによるし尿処理分担金の減により、分担金全体で 44,650,836 円減少した。

これに加えて、し尿の収集運搬にかかる負担金は、し尿処理搬入量の減少に伴い 3,041,514 円減少したことから、分担金及び負担金全体で前年度より

47,692,350円 15.0%の減少となった。

次に、使用料及び手数料は、浄化槽汚泥投入手数料や相楽会館使用料の増加により、前年度より580,650円 3.3%増加した。なお、一般廃棄物処理業許可の更新は2年ごと（手数料収入も2年ごと）である。

国庫支出金は、大谷処理場基幹的設備改良事業に係る循環型社会形成推進交付金で、交付対象経費の1/3である。

また、府支出金は、相楽消費生活センターに係る京都府消費者行政活性化事業費補助金であるが、前年度より5,458,000円 68.1%減少した。

その要因として、本補助金は、消費生活センターの当初設立と一定期間の運営を支援することを趣旨とする有期的補助金であることから、既存事業である相談員人件費及び消費者啓発事業分については、平成29年度が最終年度となったことから、平成30年度は消費者教育に係る新たな経費等への補助のみとなったためである。

これらの要因の結果、歳入総額で前年度より51,200,316円 14.8%減少した。

## (2) 歳出の概要

一般会計歳出決算の款別の内訳と前年度との比較は、第3表のとおりである。

なお、主要な項目における詳しい内訳などを8ページに記載しているとともに、事務事業ごとの決算概要を12ページから22ページにかけて記載している。

第3表 一般会計歳出決算の状況（款別）

（単位：円、%）

区 分	平成30年度		平成29年度		増 減 額	増減率
	決 算 額	構 成 比	決 算 額	構 成 比		
議 会 費	378,774	0.1	381,597	0.1	△ 2,823	△ 0.7
総 務 費	36,982,195	12.6	37,371,012	10.8	△ 388,817	△ 1.0
衛 生 費	243,477,172	83.1	295,682,119	85.9	△ 52,204,947	△ 17.7
商 工 費	12,278,716	4.2	11,001,409	3.2	1,277,307	11.6
歳 出 合 計	293,116,857	100.0	344,436,137	100.0	△ 51,319,280	△ 14.9

歳出総額は293,116,857円で、主要なものは、衛生費243,477,172円（構成比83.1%）、総務費36,982,195円（同12.6%）、商工費12,278,716円（同4.2%）の順である。

これらの前年度との比較における要因は、まず衛生費は、うち保健衛生費での休日応急診療所運営に対する特別会計繰出金が、受診者数の変動などの

要因で、保健衛生費で前年度より 1,778,000 円増加した。なお、繰出金は、構成市町村の分担金から共通経費（人件費など）分を控除した部分である。

これに加えて、うち清掃費でのし尿処理搬入量は減少しており、し尿収集運搬委託料は減少するとともに、令和 3 年度を目標年度とする大谷処理場基幹的設備改良工事の実施に向け、生活環境影響調査の実施及び請負業者選定のための発注仕様書等作成業務委託料は増加となったものの、大谷処理場運転維持管理業務のうち経年維持点検補修費を必要最小限としたことによる大幅な減少により、清掃費で前年度より 53,982,947 円減少し、衛生費全体では前年度より 52,204,947 円 17.7%減少となった。なお、し尿処理搬入量は、21 年連続で減少している。

総務費は、事務局体制に変更はなかったものの、台風 21 号による相楽会館の雨漏り工事費の増加、公会計支援業務委託料の減少などの要因で、前年度より 388,817 円 1.0%の減少となった。

商工費は、新たな消費者教育の推進にかかる相談員の新規採用や、中学生向けの教育用教材や啓発グッズの作成費の増加などで前年度より 1,277,307 円 11.6%の増加となった。

これらの要因の結果、歳出総額で前年度より 51,319,280 円 14.9%減少した。

なお、歳出予算額に対する執行率は、99.0%である。

### 3 特別会計の概要

#### (1) 歳入の概要

特別会計歳入決算の款別の内訳と前年度との比較は、第 4 表のとおりである。なお、主要な項目における詳しい内訳などは、9 ページに記載している。

第 4 表 特別会計歳入決算の状況（款別）

（単位：円、%）

区 分	平成 3 0 年度		平成 2 9 年度		増 減 額	増減率
	決 算 額	構成比	決 算 額	構成比		
財 産 収 入	1,397,688	5.1	1,401,410	6.5	△ 3,722	△ 0.3
休日応急診療所収入	19,106,718	70.1	17,186,636	80.2	1,920,082	11.2
繰 入 金	2,119,000	7.8	0	0.0	2,119,000	皆増
繰 越 金	4,645,179	17.0	2,843,845	13.3	1,801,334	63.3
諸 収 入	2,795	0.0	1,138	0.0	1,657	145.6
歳 入 合 計	27,271,380	100.0	21,433,029	100.0	5,838,351	27.2

歳入総額は 27,271,380 円で、休日応急診療所収入 19,106,718 円（構成比 70.1%）、繰越金 4,645,179 円（同 17.0%）、繰入金 2,119,000 円（同 7.8%）、財産収

入 1,397,688 円(同 5.1%)の順である。

これらの前年度との比較における要因は、まず休日応急診療所収入は、うち繰入金で一般会計歳出の衛生費・保健衛生費の変動要因と同様に、休日応急診療所運営に対する一般会計からの繰入金、医薬材料費の増加などにより、繰入金で前年度より 1,778,000 円 20.6%増加した。

これに対し、うち診療報酬収入で年末から年度末にかけての疾病動向などに伴い、前年度より 142,082 円増加したことで、休日応急診療所収入全体では前年度より 1,920,082 円 11.2%の増加となった。なお、休日応急診療所における 1 日当たりの受診者数は、平成 29 年度の 15.2 人から平成 30 年度は 14.4 人となった。

次に、財産収入は、ふるさと市町村圏振興事業基金の元本分 7 億円分については、平成 29 年度末(平成 30 年 3 月 30 日)から京都やましる農業協同組合木津支店の自由金利型定期預金(期間 1 年間、平成 31 年 3 月 29 日満期、利率年 0.2%)で運用し、平成 31 年 3 月 29 日で満期を迎え、受取利息が 1,396,164 円となり、余剰分基金の受取利息 1,524 円と合わせて 1,397,688 円となり、前年度より 3,722 円 0.3%の減少となった。

繰入金は、2,119,000 円の皆増、繰越金は、前年度より 1,801,334 円 63.3%の増加となった。

これらの要因の結果、歳入総額で前年度より 5,838,351 円 27.2%増加した。

## (2) 歳出の概要

特別会計歳出決算の款別の内訳と前年度との比較は、第 5 表のとおりである。

なお、主要な項目における詳しい内訳などを 10 ページに記載しているとともに、事務事業ごとの決算概要を 23 ページから 26 ページにかけて記載している。

第 5 表 特別会計歳出決算の状況(項目別)

(単位:円、%)

区 分	平成 30 年度		平成 29 年度		増 減 額	増減率
	決 算 額	構 成 比	決 算 額	構 成 比		
振 興 総 務 費	49,896	0.2	1,239,000	7.4	△ 1,189,104	△ 96.0
事 業 費	3,405,640	15.5	170,640	1.0	3,235,000	1,895.8
休 日 応 急 診 療 費	18,523,520	84.3	15,378,210	91.6	3,145,310	20.5
歳 出 合 計	21,979,056	100.0	16,787,850	100.0	5,191,206	30.9

歳出総額は 21,979,056 円で、相楽休日応急診療費 18,523,520 円(構成比 84.3%)、事業費 3,405,640 円(同 15.5%)、振興総務費 49,896 円(同 0.2%)の順

である。

これらの前年度との比較における要因は、まず振興総務費は、1,189,104円 96.0%の減少、事業費は、「お茶の京都」を活用した広域観光事業等の増加により、前年度より 3,235,000円 1,895.8%の増加となった。

次に、休日応急診療費は、疾病動向などに伴う受診者の変動による医薬材料費の増加などで、前年度より 3,145,310円 20.5%の増加となった。

これらの要因の結果、歳出総額で前年度より 5,191,206円 30.9%増加した。なお、歳出予算額に対する執行率は、93.9%である。

平成30年度末における基金残高は、713,170,000円である。

一方、特別会計設置の目的である、ふるさと市町村圏振興事業の平成30年度実績は55ページに記載のとおりであるが、その概要は次のとおりである。

①ホームページの管理運営

新着情報による情報発信

②第26回相楽の文化を創るつどいの開催

相楽の文化を創るつどい開催事業補助金の交付  
(事務的応援協力)

平成31年2月10日(日)開催

木津川市加茂文化センター「あじさいホール」

舞台発表 文化サークル発表会の開催(13団体、170人出演)

ゲスト 京都府立南陽高等学校マジック部(マジック)

相楽東部広域連合立笠置小学校(児童による古典落語)

防犯講話 京都府木津警察署生活安全課

③「お茶の京都」広域観光事業推進交付金の交付

交付要綱に基づき5市町村に交付

④休日応急診療所の運営

診療日数 72日、受診者数 1,036人



# 平成30年度 相楽郡広域事務組合一般会計決算の概要

## 1. 歳入

単位：円

区 分	令和元年度		平成30年度		平成29年度		H30-H29比較	
	当初予算額	構成比	決算額	構成比	決算額	構成比	増減額	増減率
	(A)	(%)	(B)	(%)	(C)	(%)	(B) - (C)	(%)
分担金及び負担金	400,790,000	83.7	270,731,084	91.8	318,423,434	92.0	△ 47,692,350	△ 15.0
分担金	336,528,000	70.3	204,530,810	69.3	249,181,646	72.0	△ 44,650,836	△ 17.9
負担金	64,262,000	13.4	66,200,274	22.4	69,241,788	20.0	△ 3,041,514	△ 4.4
使用料及び手数料	18,101,000	3.8	18,048,040	6.1	17,467,390	5.1	580,650	3.3
使用料	200,000	0.0	263,800	0.1	248,450	0.1	15,350	6.2
会館使用料	200,000	0.0	263,800	0.1	248,450	0.1	15,350	6.2
手数料	17,901,000	3.7	17,784,240	6.0	17,218,940	5.0	565,300	3.3
衛生手数料	17,901,000	3.7	17,784,240	6.0	17,218,940	5.0	565,300	3.3
浄化槽汚泥投入手数料	17,901,000	3.7	17,644,240	6.0	17,218,940	5.0	425,300	2.5
浄化槽・一般廃棄物処理業許可手数料	0	0.1	140,000	0.0	0	0.0	140,000	皆増
国庫支出金	56,415,000	11.8	1,872,000	0.6	0	0.0	1,872,000	皆増
国庫支出金	56,415,000	11.8	1,872,000	0.6	0	0.0	1,872,000	皆増
府支出金	3,491,000	0.7	2,554,000	0.9	8,012,000	2.3	△ 5,458,000	△ 68.1
府補助金	3,491,000	0.7	2,554,000	0.9	8,012,000	2.3	△ 5,458,000	△ 68.1
繰越金	1,000	0.0	1,706,428	0.6	2,175,610	0.6	△ 469,182	△ 21.6
繰越金	1,000	0.0	1,706,428	0.6	2,175,610	0.6	△ 469,182	△ 21.6
諸収入	202,000	0.0	30,697	0.0	64,131	0.0	△ 33,434	△ 52.1
預金利子	1,000	0.0	287	0.0	302	0.0	△ 15	△ 5.0
雑入	201,000	0.0	30,410	0.0	63,829	0.0	△ 33,419	△ 52.4
歳入合計	479,000,000	100.0	294,942,249	100.0	346,142,565	100.0	△ 51,200,316	△ 14.8

2. 歳 出

単位：円

区 分	令和元年度		平成30年度		平成29年度		H30-H29比較	
	当初予算額	構成比	決算額	構成比	決算額	構成比	増減額	増減率
	(A)	(%)	(B)	(%)	(C)	(%)	(B) - (C)	(%)
議会費	426,000	0.1	378,774	0.1	381,597	0.1	△ 2,823	△ 0.7
議会費	426,000	0.1	378,774	0.1	381,597	0.1	△ 2,823	△ 0.7
総務費	37,580,000	7.8	36,982,195	12.6	37,371,012	10.8	△ 388,817	△ 1.0
総務管理費	37,552,000	7.8	36,956,775	12.6	37,345,567	10.8	△ 388,792	△ 1.0
理事会費	281,000	0.1	267,400	0.1	267,400	0.1	0	0.0
一般管理費	35,158,000	7.3	34,521,546	11.8	34,807,595	10.1	△ 286,049	△ 0.8
相楽会館費	2,081,000	0.4	2,142,982	0.7	2,238,852	0.7	△ 95,870	△ 4.3
公平委員会費	32,000	0.0	24,847	0.0	31,720	0.0	△ 6,873	△ 21.7
監査委員費	28,000	0.0	25,420	0.0	25,445	0.0	△ 25	△ 0.1
衛生費	427,252,000	89.2	243,477,172	83.1	295,682,119	85.9	△ 52,204,947	△ 17.7
保健衛生費	12,496,000	2.6	10,409,000	3.6	8,631,000	2.5	1,778,000	20.6
清掃費	414,756,000	86.6	233,068,172	79.5	287,051,119	83.4	△ 53,982,947	△ 18.8
し尿処理費	414,756,000	86.6	233,068,172	79.5	287,051,119	83.4	△ 53,982,947	△ 18.8
共済費	6,000	0.0	0	0.0	0	0.0	0	0.0
賃金	969,000	0.2	963,845	0.3	0	0.0	963,845	皆増
報償費	0	0.0	30,000	0.0	0	0.0	30,000	皆増
旅費	197,000	0.0	46,540	0.0	46,540	0.0	0	0.0
需用費	49,000	0.0	0	0.0	0	0.0	0	0.0
役務費	365,000	0.1	362,071	0.1	362,071	0.1	0	0.0
委託料	237,918,000	49.7	231,504,316	79.1	284,126,202	82.6	△ 52,621,886	△ 18.5
大谷処理場運転維持管理(通常分)	143,330,000	29.9	141,156,000	48.2	202,536,720	58.9	△ 61,380,720	△ 30.3
大谷処理場運転維持管理(緊急時分)	10,000,000	2.1	9,304,200	3.2	0	0.0	9,304,200	皆増
し尿収集運搬	64,262,000	13.4	66,200,274	22.6	69,241,788	20.1	△ 3,041,514	△ 4.4
水質・大気分析	1,300,000	0.3	1,111,320	0.4	991,440	0.3	119,880	12.1
清掃汚泥処分	7,150,000	1.5	7,238,322	2.5	6,939,270	2.0	299,052	4.3
焼却灰運搬	487,000	0.1	482,328	0.2	482,328	0.1	0	0.0
焼却灰埋立	400,000	0.1	370,872	0.1	299,376	0.1	71,496	23.9
トラックスケール法定点検	0	0.0	25,000	0.0	0	0.0	25,000	皆増
基幹的設備改良工事発注仕様書作成等	0	0.0	5,616,000	1.9	0	1.1	5,616,000	皆増
循環型社会形成推進地域計画・精密機能検査	0	0.0	0	0.0	3,635,280	1.1	△ 3,635,280	皆減
基幹的設備改良工事施工監理	10,989,000	2.3	0	0.0	0	0.0	0	0.0
使用料及び賃借料	100,000	0.0	84,590	0.0	0	0.0	84,590	皆増
工事請負費	175,082,000	36.6	0	0.0	0	0.0	0	0.0
負担金・補助及び交付金	20,000	0.0	20,000	0.0	2,468,160	0.7	△ 2,448,160	△ 99.2
償還金利子及び割引料	50,000	0.0	56,810	0.0	48,146	0.0	8,664	18.0
商工費	12,780,000	2.7	12,278,716	4.2	11,001,409	3.2	1,277,307	11.6
商工費	12,780,000	2.7	12,278,716	4.2	11,001,409	3.2	1,277,307	11.6
予備費	962,000	0.2	0	0.0	0	0.0	0	0.0
予備費	962,000	0.2	0	0.0	0	0.0	0	0.0
歳 出 合 計	479,000,000	100.0	293,116,857	100.0	344,436,137	100.0	△ 51,319,280	△ 14.9

# 平成30年度 相楽地区ふるさと市町村圏振興事業特別会計決算の概要

## 1. 歳 入

単位：円

区 分	令和元年度		平成30年度		平成29年度		H30-H29比較	
	当初予算額	構成比	決算額	構成比	決算額	構成比	増減額	増減率
	(A)	(%)	(B)	(%)	(C)	(%)	(B) - (C)	(%)
財産収入	1,051,000	4.9	1,397,688	5.1	1,401,410	6.5	△ 3,722	△ 0.3
財産運用収入	1,051,000	4.9	1,397,688	5.1	1,401,410	6.5	△ 3,722	△ 0.3
利子及び配当金	1,051,000	4.9	1,397,688	5.1	1,401,410	6.5	△ 3,722	△ 0.3
休日応急診療所収入	18,416,000	85.4	19,106,718	70.1	17,186,636	80.2	1,920,082	11.2
診療報酬収入	5,920,000	27.5	8,697,718	31.9	8,555,636	39.9	142,082	1.7
繰入金	12,496,000	57.9	10,409,000	38.2	8,631,000	40.3	1,778,000	20.6
一般会計繰入金	12,496,000	57.9	10,409,000	38.2	8,631,000	40.3	1,778,000	20.6
繰入金	2,121,000	9.8	2,119,000	7.8	0	0.0	2,119,000	皆増
繰入金	2,121,000	9.8	2,119,000	7.8	0	0.0	2,119,000	皆増
ふるさと市町村圏振興事業基金繰入金	2,121,000	9.8	2,119,000	7.8	0	0.0	2,119,000	皆増
繰越金	10,000	0.0	4,645,179	17.0	2,843,845	13.3	1,801,334	63.3
繰越金	10,000	0.0	4,645,179	17.0	2,843,845	13.3	1,801,334	63.3
繰越金	10,000	0.0	4,645,179	17.0	2,843,845	13.3	1,801,334	63.3
諸収入	2,000	0.0	2,795	0.0	1,138	0.0	1,657	145.6
預金利子	1,000	0.0	155	0.0	138	0.0	17	12.3
預金利子	1,000	0.0	155	0.0	138	0.0	17	12.3
雑入	1,000	0.0	2,640	0.0	1,000	0.0	1,640	164.0
雑入	1,000	0.0	2,640	0.0	1,000	0.0	1,640	164.0
歳入合計	21,600,000	100.0	27,271,380	100.0	21,433,029	100.0	5,838,351	27.2

2. 歳 出

単位：円

年 度 区 分	令和元年度		平成30年度		平成29年度		H30-H29比較	
	当初予算額	構成比	決算額	構成比	決算額	構成比	増減額	増減率
	(A)	(%)	(B)	(%)	(C)	(%)	(B) - (C)	(%)
振興費	3,173,000	14.7	3,455,536	15.7	1,409,640	8.4	2,045,896	145.1
振興費	3,173,000	14.7	3,455,536	15.7	1,409,640	8.4	2,045,896	145.1
振興総務費	0	0.0	49,896	0.2	1,239,000	7.4	△ 1,189,104	△ 96.0
事業費	3,173,000	14.7	3,405,640	15.5	170,640	1.0	3,235,000	1,895.8
衛生費	18,427,000	85.3	18,523,520	84.3	15,378,210	91.6	3,145,310	20.5
衛生費	18,427,000	85.3	18,523,520	84.3	15,378,210	91.6	3,145,310	20.5
休日応急診療費	18,211,000	84.3	18,523,520	84.3	15,378,210	91.6	3,145,310	20.5
休日応急診療費 予備費	216,000	1.0	0	0.0	0	0.0	0	0.0
歳 出 合 計	21,600,000	100.0	21,979,056	100.0	16,787,850	100.0	5,191,206	30.9

# 平成29・30年度 市町村分担金一覧表（決算額）

単位:千円、%

種別 市町村名	広 域 圏				休日応急診療所				相 楽 会 館			
	平成30年度 (A)	平成29年度 (B)	増 減 額 (C)	増 減 率 (C)/(B)× 100	平成30年度 (A)	平成29年度 (B)	増 減 額 (C)	増 減 率 (C)/(B)× 100	平成30年度 (A)	平成29年度 (B)	増 減 額 (C)	増 減 率 (C)/(B)× 100
木津川市	341	331	10	3.0	8,641	7,208	1,433	19.9	1,574	1,224	350	28.6
笠置町	341	332	9	2.7	1,357	1,336	21	1.6	355	600	△ 245	△ 40.8
和束町	341	331	10	3.0	1,545	1,572	△ 27	△ 1.7	399	623	△ 224	△ 36.0
精華町	340	331	9	2.7	4,320	3,924	396	10.1	941	905	36	4.0
南山城村	340	331	9	2.7	1,429	1,409	20	1.4	380	612	△ 232	△ 37.9
合 計	1,703	1,656	47	2.8	17,292	15,449	1,843	11.9	3,649	3,964	△ 315	△ 7.9
種別 市町村名	し尿処理				し尿処理（大規模改修経費）				し尿処理（特例（収支不足）分）			
	平成30年度 (A)	平成29年度 (B)	増 減 額 (C)	増 減 率 (C)/(B)× 100	平成30年度 (A)	平成29年度 (B)	増 減 額 (C)	増 減 率 (C)/(B)× 100	平成30年度 (A)	平成29年度 (B)	増 減 額 (C)	増 減 率 (C)/(B)× 100
木津川市	87,994	118,180	△ 30,186	△ 25.5	2,133	0	2,133	皆増	37	36	1	2.8
笠置町	14,060	17,380	△ 3,320	△ 19.1	277	0	277	皆増	3	0	3	0.0
和束町	19,594	24,910	△ 5,316	△ 21.3	452	0	452	皆増	1	0	1	皆増
精華町	21,295	33,941	△ 12,646	△ 37.3	664	0	664	皆増	16	7	9	128.6
南山城村	18,292	23,798	△ 5,506	△ 23.1	318	0	318	皆増	0	0	0	0.0
合 計	161,235	218,209	△ 56,974	△ 26.1	3,844	0	3,844	皆増	57	43	14	32.6
種別 市町村名	消 費 生 活				合 計							
	平成30年度 (A)	平成29年度 (B)	増 減 額 (C)	増 減 率 (C)/(B)× 100	平成30年度 (A)	平成29年度 (B)	増 減 額 (C)	増 減 率 (C)/(B)× 100				
木津川市	7,537	2,619	4,918	187.8	108,257	129,598	△ 21,341	△ 16.5				
笠置町	1,539	1,683	△ 144	△ 8.6	17,932	21,331	△ 3,399	△ 15.9				
和束町	1,703	1,718	△ 15	△ 0.9	24,035	29,154	△ 5,119	△ 17.6				
精華町	4,343	2,140	2,203	102.9	31,919	41,248	△ 9,329	△ 22.6				
南山城村	1,629	1,701	△ 72	△ 4.2	22,388	27,851	△ 5,463	△ 19.6				
合 計	16,751	9,861	6,890	69.9	204,531	249,182	△ 44,651	△ 17.9				



# 各事業の概要説明

(※資料に記載の金額は、千円未満を四捨五入して表示しているため、  
合計欄において端数が一致しない場合がある。)

# 一 般 会 計



款項目	1 議会費	1 議会費	1 議会費	1 議会費		
事務区分	規約第3条各号共通事務					
事業名	議会運営費				決算書説明頁	11~12
事業費 決算額 の概要 <千円>	当初予算額	補正予算額	流充用額	予算現額	予算区分	現年
	426	0	0	426		
	決算額	国庫支出金	府支出金	地方債	その他	一般財源
	379	0	0	0	0	379
	前年度決算額	増減額	臨時的経費	経常的経費		
382	△ 3	0	376			
主な 特定財源 の内訳	種別	特定財源名称				財源充当金額<千円>
事業決算 概要	<ul style="list-style-type: none"> <li>・地方自治法第292条において準用する同法第89条に基づく組合の議会として、議員及び議会活動を保障するため、法律・条例・規則等に定められた議会運営にかかる経費を執行</li> <li>・議員定数:14人(木津川市5人、笠置町2人、和東町2人、精華町3人、南山城村2人)</li> <li>・選出方法:構成市町村議会で議会議員のうちから選挙により選出</li> <li>・任期:構成市町村議会の議員任期</li> <li>・報酬(年額):議長36,000円、副議長30,000円、議員24,000円</li> <li>・開会:定例会2回(平成30年11月19日、平成31年2月18日)、議会運営委員会2回(平成30年11月12日、平成31年2月7日)</li> </ul> ※平成29年度開会:定例会2回、臨時会1回、議会運営委員会2回  (報酬354、旅費17、交際費8)					
事業の 成果	<ul style="list-style-type: none"> <li>・地方自治法第284条に基づく一部事務組合として組合規約に定められた共同処理事務の議決機関として、執行機関から提案された延べ13議案を審議し、全てを議了し、円滑な組合運営を進めた。</li> </ul>					
課題・ 問題点	<ul style="list-style-type: none"> <li>・議員任期が構成市町村議会の議員任期のためまちまちであることから、構成市町村の議員構成変更の度に組合議会構成の調整が必要である。</li> </ul>					
改善案等	<ul style="list-style-type: none"> <li>・構成市町村議会議長の申し合わせ(平成21年8月3日)により、一般的な議会構成変更は2年ごと(次回令和3年5月)とされていることから、構成市町村議会の議員構成変更予定を十分に把握し、組合議会構成の諸調整が一定事前に行えるように進める。</li> <li>・その他の議会運営に関して、構成市町村の議会運営を参考にしながらさらなる円滑な運営ができるよう進めていく。</li> </ul>					
事業費 の推移 <千円>		H28(実績)	H29(実績)	H30(実績)	R1(予算)	
	事業費	376	382	379	426	
	うち一財充当	376	382	379	426	

款項目	2 総務費	1 総務管理費	1 理事会費			
事務区分	規約第3条各号共通事務					
事業名	理事会運営費				決算書説明頁	11~12
事業費 決算額 の概要 <千円>	当初予算額	補正予算額	流充用額	予算現額	予算区分	現年
	280	0	0	280		
	決算額	国庫支出金	府支出金	地方債	その他	一般財源
	267	0	0	0	0	267
	前年度決算額	増減額	臨時的経費	経常的経費		
267	0	0	267			
主な 特定財源 の内訳	種別	特定財源名称				財源充当金額<千円>
事業決算 概要	<ul style="list-style-type: none"> <li>・地方自治法第287条の3第2項に基づく規約第8条に規定の理事会として、組合運営の方針等を審議するための運営にかかる経費を執行</li> <li>・理事:5人(木津川市長、笠置町長、和束町長、精華町長、南山城村長)</li> <li>・代表理事:理事の互選により選出(精華町長)、理事申し合わせにより任期2年(現在令和元年11月1日~令和3年10月31日)</li> <li>・任期:市町村長の任期</li> <li>・開催:定例理事会は年6回(4月23日・8月20日・10月22日・11月19日・1月21日・2月18日)、本圏域における広域的課題解決のため新年度京都府予算編成にかかる京都府知事等への要望活動1回(11月14日)</li> <li>・報酬(年額):代表理事60,000円、理事48,000円×4人</li> <li>※平成29年度開催:定例理事会6回、要望活動1回(平成29年10月12日)</li> </ul> (報酬252、旅費15)					
事業の 成果	<ul style="list-style-type: none"> <li>・組合規約第8条に基づく理事会として、本組合の運営方針を決定する機関として年6回の理事会を開催し、諸課題に対する方針を決定し円滑な組合運営を進めた。これには、企画主管課長で構成の広域圏幹事会において事前に審議し、理事会での意思決定が円滑に進む仕組みにより実施した。(平成25年度から)</li> <li>・本圏域の広域的課題解決のための要望活動を京都府知事、山城広域振興局長に行った。</li> </ul>					
課題・ 問題点	<ul style="list-style-type: none"> <li>・理事会の活動を整理するため開催回数を平成25年度から年6回(以前は年8回)に減じたが、このうち2回は組合議会定例会開会前の開催であることから、十分な協議が必要な案件や緊急を要する場合などは臨時開催の必要がある。</li> </ul>					
改善案等	<ul style="list-style-type: none"> <li>・平成25年度で整理した広域圏幹事会の機能と役割に鑑み、構成市町村と十分に連携を図ることと、重要案件や緊急案件などの処理の円滑化を継続していく。</li> <li>・その他、理事会における組合の運営方針決定が円滑に進むような工夫の検討を進めていく。</li> </ul>					
事業費 の推移 <千円>		H28(実績)	H29(実績)	H30(実績)	R1(予算)	
	事業費	269	267	267	281	
	うち一財充当	269	267	267	281	

款項目	2 総務費	1 総務管理費	2 一般管理費			
事務区分	規約第3条各号共通事務					
事業名	事務局運営共通費			決算書説明頁	11~14	
事業費 決算額 の概要 <千円>	当初予算額	補正予算額	流充用額	予算現額	予算区分	現年
	34,713	97	0	34,810		
	決算額	国庫支出金	府支出金	地方債	その他	一般財源
	34,522	0	0	0	11	34,511
	前年度決算額	増減額	臨時的経費	経常的経費		
34,808	△ 286	0	34,522			
主な 特定財源 の内訳	種別	特定財源名称			財源充当金額<千円>	
	その他	市町村職員等共同研修派遣経費助成金			5	
	その他	コピー機使用料			6	
事業決算 概要	<ul style="list-style-type: none"> <li>・規約第11条に規定の事務局として、組合が共同処理する事務の推進にかかる一般事務経費を執行</li> <li>・職員体制:4人(一般職員3人、臨時職員1人)</li> <li>・情報公開・個人情報保護審査会(委員5人):開催なし</li> <li>・組合事務局として各種組合業務を統括管理し推進</li> <li>・開催:幹事会は年4回(4月18日・7月31日・10月16日・1月15日)、財政課長会議は年1回(1月11日)</li> <li>・第68回“社会を明るくする運動”相楽地区大会打合せ(5月29日)、同推進委員会(6月4日)、同大会(6月16日)</li> </ul> <p>(給料12,361、職員手当等11,185、共済費4,873、賃金1,194、旅費66、交際費10、需用費2,462、役務費354、委託料1,077、使用料770、備品購入費146、負担金19、公課費5)</p>					
事業の 成果	<ul style="list-style-type: none"> <li>・理事会での運営方針決定を受けて、組合が共同処理する各種業務を円滑に推進することができた。</li> <li>・具体的な業務推進にあたっては、事務局だけでなく広域圏幹事会を筆頭に、必要に応じた業務ごとの構成市町村担当課長会議を開催することで共同処理事務の諸調整を図り、円滑な運営に資することができた。</li> </ul>					
課題・ 問題点	<ul style="list-style-type: none"> <li>・共同処理業務のすべてで何らかの課題を抱えているため、これの解決に向け、まずは構成市町村の意向などを踏まえながら、整理の方向性を検討していく必要がある。</li> </ul>					
改善案等	<ul style="list-style-type: none"> <li>・広域圏幹事会を筆頭として必要に応じた担当課長会議の開催を効率効果的に行い、各種課題の解決に向けた検討・調整のさらなる円滑化をめざす。</li> </ul>					
事業費 の推移 <千円>		H28(実績)	H29(実績)	H30(実績)	R1(予算)	
	事業費	34,661	34,808	34,522	35,158	
	うち一財充当	34,593	34,744	34,511	35,158	

款項目	2 総務費	1 総務管理費	3 相楽会館費			
事務区分	規約第3条第3号 相楽会館施設事務					
事業名	相楽会館管理運営経費			決算書説明頁	13~14	
事業費 決算額 の概要 <千円>	当初予算額	補正予算額	流充用額	予算現額	予算区分	現年
	2,136	0	270	2,406		
	決算額	国庫支出金	府支出金	地方債	その他	一般財源
	2,143	0	0	0	264	1,879
	前年度決算額	増減額	臨時的経費	経常的経費		
2,239	△ 96	387	1,756			
主な 特定財源 の内訳	種別	特定財源名称			財源充当金額<千円>	
	その他	相楽会館使用料			264	
事業決算 概要	<ul style="list-style-type: none"> <li>相楽地区広域市町村圏による広域連携の一環として、住民の福祉の増進と生活の維持向上を図るため、昭和50年に設置した福祉センター相楽会館の運営経費を執行</li> <li>福祉センター相楽会館:鉄筋コンクリート造2階建、延895㎡、昭和50年8月設置開館</li> <li>地方自治法第244条第1項の公の施設として、管理部門を除き貸館(貸室)により運営(行政目的(行政施設)への転用により現在は2階大ホール(収容400人)のみの貸館)</li> <li>使用料:(施設)午前6,000円、午後8,000円、夜間8,000円、終日:22,000円、(設備)冷房10分の3.5、暖房10分の2.5の加算</li> <li>施設利用:31件、2,604人、使用料263,800円</li> </ul> ※平成29年度利用:31件、3,424人、使用料248,450円 ・会館屋上西側樋防水工事386,640円(藤原建設株式会社)  (需用費919、役務費96、委託料1,078、備品購入50)					
事業の 成果	<ul style="list-style-type: none"> <li>目的に沿った利用(使用)が図れた。</li> </ul>					
課題・ 問題点	<ul style="list-style-type: none"> <li>今後の会館運営(貸室)に関し、「相楽会館の今後のあり方について」(平成18年度)及び「相楽会館の広域的な観点からの利活用について」(平成19年度)として検討を行い、必要最小限の経費で現状の貸館業務を続けていく方針を決定しているが、現状では大ホールだけの貸室となり、平成28年度において改めて広域圏幹事会において協議がなされた。理事会において、「貸館業務は現状のまま継続するが、照明は舞台を中心に設定されているものであることを利用者にも理解していただくこととし、使用料収入が見込めない中で客席部分の照度を上げる投資は必要ないこと、また今後も最小のコストで運営していく。」と今後の方針を決定した。</li> </ul>					
改善案等	<ul style="list-style-type: none"> <li>会館の今後のあり方については、平成28年度において、最小のコストで運営していくこととしたが、会館の貸室運営だけにとどまらず、他の共同処理業務としての室使用など組合の体制にも関わる重要事項であることから、理事会をはじめ広域圏幹事会で十分な議論を継続していく。</li> </ul>					
事業費 の推移 <千円>		H28(実績)	H29(実績)	H30(実績)	R1(予算)	
	事業費	2,037	2,239	2,143	2,081	
	うち一財充当	1,821	1,870	1,879	1,881	

款項目	2 総務費	1 総務管理費	4 公平委員会費		
事務区分	規約第3条各号共通事務				
事業名	公平委員会運営費			決算書説明頁	13~14
事業費 決算額 の概要 <千円>	当初予算額	補正予算額	流充用額	予算現額	予算区分
	32	0	0	32	現年
	決算額	国庫支出金	府支出金	地方債	その他
	25	0	0	0	0
	前年度決算額	増減額	臨時的経費	経常的経費	
32	△ 7	0	25		
主な 特定財源 の内訳	種別	特定財源名称			財源充当金額<千円>
事業決算 概要	<ul style="list-style-type: none"> <li>・地方自治法第292条において準用する同法第180条の5第1項第3号に基づく組合の公平委員会として、その運営にかかる経費を執行</li> <li>・公平委員会委員:3人</li> <li>・選出:地方公務員法第9条の2第2項により組合議会の同意を得て代表理事が選任</li> <li>・任期:4年(森脇美隆氏を選任(平成30年11月20日から)、藤木美能里氏を引き続き選任(平成30年12月19日から))</li> <li>・報酬(年額):委員長9,600円、委員7,200円×2人</li> <li>・開催:1回(平成31年3月13日)</li> <li>※平成29年度開催:1回(平成30年3月13日)</li> </ul> (報酬17、旅費8)				
事業の 成果	<ul style="list-style-type: none"> <li>・公平委員会の定期的な開催により、職員体制の状況及び職員の勤務条件の改正内容等について、情報把握が図れた。</li> </ul>				
課題・ 問題点	<ul style="list-style-type: none"> <li>・職員からの不服申し立てや苦情処理に対する講じるべき措置について、迅速な対応が可能なよう、平素から調査研究を進めることが必要である。</li> <li>・具体的な案件が生じた場合に、職員数の現状からは事務局となるべき職員が利害関係人ともなる可能性が高く、公平公正な事務執行に支障を来たす可能性がある。</li> </ul>				
改善案等	<ul style="list-style-type: none"> <li>・今後も継続して、委員会の円滑な運営や調査研究を継続していく。</li> <li>・現状では事務局体制の改善は非常に困難なため、他の委員会等での体制も含めた共同設置等の抜本的な改善方法を検討していく。</li> </ul>				
事業費 の推移 <千円>		H28(実績)	H29(実績)	H30(実績)	R1(予算)
	事業費	32	32	25	32
	うち一財充当	32	32	25	32

款項目	2 総務費	2 監査委員費	1 監査委員費			
事務区分	規約第3条各号共通事務					
事業名	監査委員運営費			決算書説明頁	15~16	
事業費 決算額 の概要 <千円>	当初予算額	補正予算額	流充用額	予算現額	予算区分	現年
	28	0	0	28		
	決算額	国庫支出金	府支出金	地方債	その他	一般財源
	25	0	0	0	0	25
	前年度決算額	増減額	臨時的経費	経常的経費		
25	0	0	25			
主な 特定財源 の内訳	種別	特定財源名称			財源充当金額<千円>	
事業決算 概要	<ul style="list-style-type: none"> <li>・地方自治法第292条において準用する同法第180条の5第1項第4号に基づく組合の監査委員として、その運営にかかる経費を執行</li> <li>・監査委員:2人(識見を有する者1人、議員のうちから1人)</li> <li>・選出:地方自治法第196条第1項により組合議会の同意を得て代表理事が選任</li> <li>・任期:識見を有する者4年(仲北悦雄氏(平成29年5月26日から))、議員は議員の任期(山本和延氏を選任(令和元年6月3日から))</li> <li>・報酬(年額):識見を有する者12,000円、議員9,600円</li> <li>・決算審査:地方自治法第233条第2項により平成30年10月11日に実施</li> <li>・例月出納検査:地方自治法第235条第1項により毎月実施(書類検査)</li> </ul> ※平成28年度監査:決算審査(平成29年10月11日)、例月出納検査(毎月実施)  (報酬22、旅費4)					
事業の 成果	・例月出納検査及び決算審査を適正に実施した。					
課題・ 問題点	<ul style="list-style-type: none"> <li>・より充実した監査事務の執行のためには、監査委員事務局体制の確立と監査機能の充実を図る必要がある。</li> <li>・特に、事務局となるべき職員が監査の対象となる予算執行側の職員を兼ねていることから、適正な監査業務の推進に支障が生じる可能性を内在している。</li> </ul>					
改善案等	<ul style="list-style-type: none"> <li>・今後も構成市町村における監査事務の取り組み等の情報収集に努め、円滑な監査事務の執行に努めるとともに、他の委員会等と同様に事務局体制の抜本的な改善方法を検討していく。</li> <li>・監査委員による職務遂行を通じて、監査委員制度の趣旨である組合業務が法令に準拠して行われ、不当を排除し、効果的・合理的・能率的な事務事業の執行をめざす。</li> </ul>					
事業費 の推移 <千円>		H28(実績)	H29(実績)	H30(実績)	R1(予算)	
	事業費	28	25	25	28	
	うち一財充当	28	25	25	28	

款項目	3 衛生費	1 保健衛生費	1 休日応急診療費			
事務区分	規約第3条第2号エ 休日応急診療所事務					
事業名	休日応急診療所運営経費				決算書説明頁	15~16
事業費 決算額 の概要 <千円>	当初予算額	補正予算額	流充用額	予算現額	予算区分	現年
	12,544	△ 2,135	0	10,409		
	決算額	国庫支出金	府支出金	地方債	その他	一般財源
	10,409	0	0	0	0	10,409
	前年度決算額	増減額	臨時的経費	経常的経費		
8,631	1,778	0	10,409			
主な 特定財源 の内訳	種別	特定財源名称				財源充当金額<千円>
事業決算 概要	<ul style="list-style-type: none"> <li>・ 広域市町村圏に基づく広域的事業のうち、相楽休日応急診療所の設置及び管理運営に関する事業として、相楽地区ふるさと市町村圏振興事業特別会計で実施する事業への一般会計からの繰出金を執行</li> <li>・ 特別会計における診療所の運営経費から診療報酬収入を差し引いた収支不足額を繰出し(予算措置や診療報酬収入の動向を考慮し一定の余剰分を含む)</li> <li>・ 繰出金は分担金として共通経費分を含め全額を構成市町村が負担</li> </ul> (繰出金10,409)					
事業の 成果	<ul style="list-style-type: none"> <li>・ 特別会計における診療所運営経費の不足財源額を繰出しすることで、休日応急診療所の円滑な運営と特別会計の収支確保が図れた。</li> </ul>					
課題・ 問題点	<ul style="list-style-type: none"> <li>・ 一部発生する余剰金分を除き一般会計からの繰出金は、休日応急診療所事業での赤字補てんであることから、診療所利用の促進を図り事業の収支改善をめざすことで構成市町村の負担(分担金)軽減を引き続き図っていく必要がある。</li> </ul>					
改善案等	<ul style="list-style-type: none"> <li>・ 休日応急診療所の利用促進のため、組合や構成市町村の広報やホームページでのお知らせを充実させるとともに、関係機関のイベントとも連携しながら啓発資材を配布するなどの住民周知を継続していく。</li> </ul>					
事業費 の推移 <千円>		H28 (実績)	H29 (実績)	H30 (実績)	R1 (予算)	
	事業費	9,682	8,631	10,409	12,496	
	うち一財充当	9,682	8,631	10,409	12,496	

款項目	3 衛生費	2 清掃費	1 し尿処理費			
事務区分	規約第3条第4号 し尿処理施設事務、第5号 一般廃棄物処理業許可事務					
事業名	し尿収集処理経費			決算書説明頁	15～18	
事業費 決算額 の概要 <千円>	当初予算額	補正予算額	流充用額	予算現額	予算区分	現年
	66,543	611	0	67,154		
	決算額	国庫支出金	府支出金	地方債	その他	一般財源
	66,342	0	0	0	66,200	142
	前年度決算額	増減額	臨時的経費	経常的経費		
69,290	△ 2,948	57	66,285			
主な 特定財源 の内訳	種別	特定財源名称			財源充当金額<千円>	
	その他	し尿処理手数料負担金			66,200	
事業決算 概要	<ul style="list-style-type: none"> <li>・ 廃棄物の処理及び清掃に関する法律に基づく一般廃棄物のうちし尿に関し、同法第6条の2第2項に基づく収集及び運搬の委託にかかる経費を執行</li> <li>・ 浄化槽清掃業及び一般廃棄物処理業の許可:7者(株)クリーンサービス山城、(株)相楽清掃、(有)フシミ、相楽商事、大和清掃、城南衛生(株)、平安衛生開発(株)</li> <li>・ し尿収集運搬の委託:5者(株)クリーンサービス山城、(株)相楽清掃、(有)フシミ、相楽商事、大和清掃</li> <li>・ し尿処理手数料:126円/10ℓ(平成27年10月～)、128円/10ℓ(令和元年10月～)</li> <li>・ し尿収集委託料:126円/10ℓ(平成27年4月～)、128円/10ℓ(令和元年10月～)</li> <li>・ 対象人口:し尿収集6,551人、浄化槽清掃10,943人(平成30年度末現在)</li> <li>※平成29年度末対象人口:し尿収集6,548人、浄化槽清掃11,539人</li> <li>・ 収集運搬(搬入)量:し尿5,253.99kℓ、浄化槽汚泥8,822.12kℓ、計14,076.11kℓ</li> <li>※平成29年度収集量:し尿5,495.38kℓ、浄化槽汚泥8,609.47kℓ、計14,104.85kℓ</li> <li>・ 不用し尿くみ取り券の返還(還付):平成23年3月までに売捌いたし尿くみ取り券(組合券)で不用分の返還(還付)の事務を構成市町村に委託、56,810円</li> <li>・ 開催:課長会議は年4回(4月23日・10月10日・11月8日・1月11日)、担当者会議は年1回(2月25日)、合特法にかかる先進地(綾部市、舞鶴市)視察(5月23日)</li> </ul> <p>(委託料66,200、使用料85、償還金48)</p>					
事業の 成果	<ul style="list-style-type: none"> <li>・ 圏域内の非水洗家庭におけるし尿を収集し、大谷処理場へ搬入処理することで生活環境の衛生管理に大きく寄与した。</li> <li>・ また、浄化槽設置家庭における浄化槽清掃汚泥も同様に収集処理を図ることで、浄化槽の適正な管理を通じた生活環境の衛生管理に寄与した。</li> </ul>					
課題・ 問題点	<ul style="list-style-type: none"> <li>・ 圏域内での下水道事業進捗で年々水洗化家庭への転換が進み、非水洗でのし尿収集の減少が続き収集運搬業務の非効率化が進んでいる。</li> <li>・ 収集運搬の非効率化と相まって、業務委託料は、平成27年4月に126円/10ℓに改定し、令和元年10月に128円/10ℓに改定したが、今後も引き続き検討が必要である。</li> </ul>					
改善案等	<ul style="list-style-type: none"> <li>・ 収集量の減少に伴う効率的な収集体制を構築するための検討を進めていくとともに、消費税率の10%への引上げに伴い、手数料及び委託料を令和元年10月から10ℓ当たり128円に改定した。</li> <li>・ 今後も構成市町村と連携・調整しながら、適正な単価設定を委託業者とも引き続き協議を進めていく。</li> </ul>					
事業費 の推移 <千円>		H28(実績)	H29(実績)	H30(実績)	R1(予算)	
	事業費	74,571	69,290	66,342	64,461	
	うち一財充当	87	48	142	199	



款項目	3 衛生費	2 清掃費	1 し尿処理費			
事務区分	規約第3条第4号 し尿処理施設事務、第5号 一般廃棄物処理業許可事務					
事業名	大谷処理場（し尿処理施設）運営経費			決算書説明頁	15～18	
事業費 決算額 の概要 〈千円〉	当初予算額	補正予算額	流充用額	予算現額	予算区分	現年
	175,649	△ 7,866	0	167,783		
	決算額	国庫支出金	府支出金	地方債	その他	一般財源
	166,726	1,872	0	0	17,803	147,051
	前年度決算額	増減額	臨時的経費	経常的経費		
217,761	△ 51,035	5,656	161,070			
主な 特定財源 の内訳	種別	特定財源名称			財源充当金額〈千円〉	
	国庫支出金	循環型社会形成推進交付金			1,872	
	その他	浄化槽汚泥投入手数料			17,644	
	〃	浄化槽清掃業許可手数料			70	
	〃	一般廃棄物処理業（収集運搬）許可手数料			70	
〃	大谷処理場電柱敷地料			19		
事業決算 概要	<ul style="list-style-type: none"> <li>・職員体制:1人(臨時職員1人)</li> <li>・廃棄物の処理及び清掃に関する法律に基づく一般廃棄物のうちし尿に関し、同法第6条の2第1項に基づく処分として、大谷処理場の運営にかかる経費を執行</li> <li>・し尿処理施設:大谷処理場(中間処理施設)、処理能力76k1/日、施設運転維持管理は全面委託(委託先:京都南部環境事業協同組合)</li> <li>・最終処分:焼却灰は大阪湾広域臨海環境整備センター(大阪府)へ運搬埋立処分(11台、33t)、清掃汚泥は八光海運(株)堆肥化施設(熊本県上天草市)へ運搬処分(103.11t)</li> <li>・焼却灰最終処分のため大阪湾広域臨海環境整備センターの大阪湾フェニックス計画に参画し、建設負担金(10千円)を支出</li> <li>・施設各種分析検査:水質分析は放流水を年24回(全項目12回、全窒素・全りん12回)、し尿・浄化槽汚泥を年4回、大気分析はダイオキシン類を年1回、作業環境を年2回それぞれ実施</li> <li>・検査結果:すべて基準値以内で異常なし</li> <li>・生活環境影響調査(報告書100部)・発注仕様書等(業務報告書30部)</li> <li>・開催:入札参加資格等審査委員会(11月29日、3月20日)、大谷処理場維持管理報告会12回(4月17日・5月22日・6月20日・7月18日・8月22日・9月19日・10月17日・11月22日・12月19日・1月16日・2月20日・3月20日)</li> </ul> <p>(賃金964、報償費30、旅費47、役務費362、委託料165,304、負担金20)</p>					
事業の 成果	<ul style="list-style-type: none"> <li>・圏域内の非水洗家庭から収集したし尿及び浄化槽設置家庭から収集した浄化槽清掃汚泥を、大谷処理場で搬入処理することで住民の生活環境の衛生管理に大きく寄与した。</li> </ul>					
課題・ 問題点	<ul style="list-style-type: none"> <li>・平成13年の大谷処理場更新稼働開始から平成30年度末で18年が経過し、施設設備の老朽化が進んでいることから、このまま推移すると処理能力の低下が予測される。</li> <li>・基幹的設備改良工事は、日常の運転をしながらの工事であることから、事故の無いように十分注意をしながら進めていく必要がある。</li> </ul>					
改善案等	<ul style="list-style-type: none"> <li>・基幹改良工事は、循環型社会形成推進交付金事業として採択されたため、適正な執行が必要である。</li> <li>・今後の安定的な施設運営のため、運転経費の効率化と施設管理体制の適正化をめざし長期包括委託の導入検討を引き続き進めていく。</li> </ul>					
事業費 の推移 〈千円〉		H28(実績)	H29(実績)	H30(実績)	R1(予算)	
	事業費	223,820	217,761	166,726	164,224	
	うち一財充当	206,557	200,542	147,051	146,132	

款項目	4 商工費	1 商工費	1 商工総務費			
事務区分	規約第3条第6号 消費生活センター事務					
事業名	消費生活センター運営経費			決算書説明頁	17~18	
事業費 決算額 の概要 <千円>	当初予算額	補正予算額	流充用額	予算現額	予算区分 現年	
	12,100	322	0	12,422		
	決算額	国庫支出金	府支出金	地方債	その他	一般財源
	12,279	0	2,554	0	0	9,725
	前年度決算額	増減額	臨時的経費	経常的経費		
	11,001	1,278	0	12,279		
主な 特定財源 の内訳	種別	特定財源名称			財源充当金額<千円>	
	府支出金	京都府消費者行政活性化事業費補助金			2,554	
事業決算 概要	<ul style="list-style-type: none"> <li>・消費者安全法第10条第2項に基づく相楽消費生活センターの設置運営にかかる経費を執行</li> <li>・職員体制:センター長(事務局長兼務)、嘱託職員(消費生活相談員)3人(相談:週4日勤務2人、教育・啓発:週3日勤務1人)</li> <li>・相談対応:来庁や電話などにより対応、毎週月~金曜日(祝日除く)午前9時~午後4時(正午から午後1時までを除く)、相談件数592件</li> <li>・啓発事業:センター主催の消費生活講座の開催(6回、延115人参加)、圏域内団体等開催の会合等への消費生活出前講座の実施(26団体820人)、山城地域消費生活リレー講座の開催(3回、延134人参加)、学校関係消費者教育(8校20回711人)</li> <li>※平成29年度実施:相談件数568件、消費生活講座5回・延92人参加、消費生活出前講座13団体274人</li> <li>・各市町村等催(祭)事へのブース出展等(6回)や消費者クイズ(5回)</li> <li>・消費者月間事業「消費生活フェスタ2018」(5月19日、約350人)、担当者会議(5月10日)、反省会(6月14日)</li> <li>・見守りネットワーク構築事業4回(4月18日・7月18日・10月17日・1月23日)</li> <li>・消費者被害の未然防止に係る各市町村広報紙への記事掲載及び本組合ホームページでの情報発信(毎月依頼)</li> <li>・啓発資材:中学生の消費生活HAND BOOK(8,000部)各中学校へ配付、消しゴム(9,000個)各小学校(5年・6年)・中学校へ配付、クリアファイル(20,000枚)各小学校・中学校教諭等へ配付</li> <li>・開催:課長会議は年2回(4月16日・1月10日)</li> </ul> <p>(報酬6,660、職員手当等532、共済費1,062、報償費60、旅費508、需用費2,239、役務費844、委託料226、使用料93、負担金55)</p>					
事業の 成果	<ul style="list-style-type: none"> <li>・主体業務である相談対応を中心としながら、相談事案に発展しないための取り組みとして各種の啓発事業(消費生活講座、消費生活出前講座)などを実施し、圏域住民の消費者被害への対応や未然防止に寄与した。</li> <li>・教育・啓発担当相談員を新規採用し、学校教育における消費者教育の推進を図ることができた。</li> </ul>					
課題・ 問題点	<ul style="list-style-type: none"> <li>・消費生活での問題が複雑多様化しているため、これに対応していけるような関係機関との連携や相談員のスキルアップなどを引き続き進めていく必要がある。</li> <li>・消費者教育における中学校等への授業の実施については、管内市町村全校での実施できるよう関係機関と十分調整をしていく必要がある。</li> </ul>					
改善案等	<ul style="list-style-type: none"> <li>・京都府をはじめ府内の市町村消費生活行政担当課長(担当者)と連携を強化していくとともに、機会を捉えて関係機関の研修会への参加を継続していく。</li> <li>・京都府からの補助金廃止見込みに対しては、構成市町村と協議しながら運営計画を策定するとともに、さらなる効率効果的な運営体制の検討を継続していく。</li> </ul>					
事業費 の推移 <千円>		H28(実績)	H29(実績)	H30(実績)	R1(予算)	
	事業費	8,480	11,001	12,279	12,780	
	うち一財充当	1,478	2,989	9,725	9,289	

款項目	5 予備費	1 予備費	1 予備費			
事務区分						
事業名	予備費				決算書 説明頁	17~18
事業費 決算額 の概要 <千円>	当初予算額	補正予算額	流充用額	予算現額	予算区分	現年
	549	0	△ 270	279		
	決算額	国庫支出金	府支出金	地方債	その他	一般財源
	0	0	0	0	0	0
	前年度決算額	増減額	臨時的経費	経常的経費		
0	0	0	0			
主な 特定財源 の内訳	種別	特定財源名称				財源充当金額<千円>
事業決算 概要	<ul style="list-style-type: none"> <li>・ 地方自治法第217条の予算外の支出又は予算超過の支出に充てるための予備費を執行(充用)</li> <li>・ 予備費として必要とした経費に充用</li> <li>・ 相楽会館費:会館屋上西側樋防水工事費の増加への充用270,398円</li> </ul>					
事業の 成果	<ul style="list-style-type: none"> <li>・ 比較的軽易な内容や緊急を要する対応において適時適切に充用することで、円滑な予算執行が図れた。</li> </ul>					
課題・ 問題点	<ul style="list-style-type: none"> <li>・ 予備費としての適正な計上額に明確な基準がないため、さらなる精査が必要である。</li> </ul>					
改善案等	<ul style="list-style-type: none"> <li>・ 充用の実績や類似団体等を参考としながら検討を進める。</li> </ul>					
事業費 の推移 <千円>		H28 (実績)	H29 (実績)	H30 (実績)	R1(予算)	
	事業費	0	0	0	962	
	うち一財充当	0	0	0	962	



相楽地区ふるさと市町村圏  
振興事業特別会計

款項目	1 振興費	1 振興費	1 振興総務費			
事務区分	規約第3条第2号ア～ウ及びオ～ケのうちふるさと市町村圏事務					
事業名	ふるさと市町村圏振興事業運営経費			決算書説明頁	9～10	
事業費決算額の概要<千円>	当初予算額	補正予算額	流充用額	予算現額	予算区分 現年	
	50	0	0	50		
	決算額	国庫支出金	府支出金	地方債	その他	一般財源
	50	0	0	0	0	50
	前年度決算額	増減額	臨時的経費	経常的経費		
1,239	△ 1,189		50			
主な特定財源の内訳	種別	特定財源名称			財源充当金額<千円>	
		(相楽地区ふるさと市町村圏振興事業基金運用益)			(50)	
事業決算概要	<ul style="list-style-type: none"> <li>・ 広域市町村圏に基づく広域的事業のうち、相楽休日応急診療所を除く各種事業の推進にかかる総括的な事務経費を執行</li> <li>・ ふるさと市町村圏推進要綱(平成11年改正自治省要綱、平成20年度末廃止)による第3次相楽地区ふるさと市町村圏計画(平成30年1月策定)に基づく各種振興事業を、ふるさと市町村圏振興事業基金7億円の運用益を用いて実施するにあたり、その推進にかかる総括的な事務経費(事務管理)として執行</li> <li>・ 第3次相楽地区ふるさと市町村圏計画(計画期間:平成30年度から5年間)増刷:150部(需用費50)</li> </ul>					
事業の成果	<ul style="list-style-type: none"> <li>・ ふるさと市町村圏事業の推進にかかる事務管理を適切に行い、その円滑な運営に資した。</li> <li>・ 基金運用益の余剰分を基金に積み増しすることで、今後の事業充当等での円滑化が向上した。</li> </ul>					
課題・問題点	<ul style="list-style-type: none"> <li>・ 第3次相楽地区ふるさと市町村圏計画を策定したことにより、今後も圏域の枠組みを堅持しながら、圏域が一体となって取組むべき方向性を示した事業や本組合同規約に定められた共同処理事業を構成市町村との連携・協調により推進していく。</li> <li>・ 具体的な事業内容は、広域圏幹事会により検討し、理事会において方針を決定する必要がある。</li> </ul>					
改善案等	<ul style="list-style-type: none"> <li>・ 広域圏幹事会を中心に、事業内容の検討を進め、理事会において方針を決定する。</li> </ul>					
事業費の推移<千円>		H28(実績)	H29(実績)	H30(実績)	R1(予算)	
	事業費	7,255	1,239	50	0	
	うち一財充当	7,255	1,239	50	0	

款項目	1 振興費	1 振興費	2 事業費			
事務区分	規約第3条第2号ア～ウ及びオ～ケのうちふるさと市町村圏事務					
事業名	ふるさと市町村圏振興事業運営経費			決算書説明頁	9～10	
事業費決算額の概要<千円>	当初予算額	補正予算額	流充用額	予算現額	予算区分 現年	
	3,471	0	0	3,471		
	決算額	国庫支出金	府支出金	地方債	その他	一般財源
	3,406	0	0	0	0	3,406
	前年度決算額	増減額	臨時的経費	経常的経費		
171	3,235	0	3,406			
主な特定財源の内訳	種別	特定財源名称			財源充当金額<千円>	
		(相楽地区ふるさと市町村圏振興事業基金運用益)			(1,287)	
		(相楽地区ふるさと市町村圏振興事業基金繰入金)			(2,119)	
事業決算概要	<ul style="list-style-type: none"> <li>・広域市町村圏に基づく広域的事業のうち、相楽休日応急診療所を除く各種事業の推進にかかる事業経費を執行</li> <li>・ふるさと市町村圏推進要綱(平成11年改正自治省要綱、平成20年度末廃止)による第3次相楽地区ふるさと市町村圏計画(平成30年1月策定)に基づく各種振興事業を、ふるさと市町村圏振興事業基金の運用益を用いて実施</li> <li>・ホームページ管理運営</li> <li>・相楽の文化を創るつどい開催事業補助金 235,000円</li> <li>・「お茶の京都」広域観光事業推進交付金 3,000,000円(木津川市1,690,000円、笠置町187,000円、和束町288,000円、精華町599,000円、南山城村236,000円)</li> </ul> (委託料171、負担金3,235)					
事業の成果	<ul style="list-style-type: none"> <li>・ホームページの活用による圏域の情報発信を積極的に行った。</li> <li>・相楽の文化を創るつどい開催事業補助金交付要綱に基づき、実行委員会に補助金を交付した。</li> <li>・「お茶の京都」広域観光事業推進交付要綱に基づき、構成市町村に交付金を交付した。</li> </ul>					
課題・問題点	<ul style="list-style-type: none"> <li>・第3次相楽地区ふるさと市町村圏計画を策定したことにより、今後も圏域の枠組みを堅持しながら、圏域が一体となって取組むべき方向性を示した事業や本組合同規約に定められた共同処理事業を構成市町村との連携・協調により推進していく。</li> <li>・具体的な事業内容は、広域圏幹事会により検討し、理事会において方針を決定する必要がある。</li> </ul>					
改善案等	<ul style="list-style-type: none"> <li>・広域圏幹事会を中心に、事業内容の検討を進め、理事会において方針を決定する。</li> </ul>					
事業費の推移<千円>		H28(実績)	H29(実績)	H30(実績)	R1(予算)	
	事業費	146	171	3,406	3,173	
	うち一財充当	146	171	3,406	3,173	

款項目	2 衛生費	1 衛生費	2 休日応急診療費		
事務区分	規約第3条第2号エの休日応急診療所事務				
事業名	休日応急診療所運営経費			決算書説明頁	9~12
事業費決算額の概要<千円>	当初予算額	補正予算額	流充用額	予算現額	予算区分
	17,173	2,500	0	19,673	現年
	決算額	国庫支出金	府支出金	地方債	その他
	18,524	0	0	0	8,698
	前年度決算額	増減額	臨時的経費	経常的経費	
15,378	3,146	0	18,524		
主な特定財源の内訳	種別	特定財源名称			財源充当金額<千円>
	その他	診療報酬収入			8,698
事業決算概要	<ul style="list-style-type: none"> <li>・ 広域市町村圏に基づく広域的事業のうち、相楽休日応急診療所の運営にかかる経費を執行</li> <li>・ 相楽休日応急診療所:医療法第1条の5第2項の診療所として平成24年6月1日相楽会館内に設置</li> <li>・ 施設:診察室2室(処置室兼用)、待合室、受付・薬局</li> <li>・ 診療:内科・小児科、日・祝・振替休日・年末年始(12月31日~1月3日)計72日、9時~13時</li> <li>・ 体制:医師1名(一般社団法人相楽医師会出務医師数26人より)、薬剤師1名(年末年始のみ2名・医療法人社団医聖会出務薬剤師数7人より)、看護師2名(組合臨時職員15人より)、医療事務1名(年末年始のみ2名)(民間委託)、会館管理事務1名(組合臨時職員)</li> <li>・ 開催:課長会議は年2回(5月12日、1月10日)、相楽休日応急診療所運営委員会(委員12人)は年2回(5月12日・12月15日)</li> <li>・ 二次後送病院:京都山城総合医療センター</li> <li>・ 受診者数:1,036人(内科531人、小児科505人、1日平均14.4人)</li> </ul> ※平成29年度受診者数:1,064人(内科500人、小児科564人、1日平均15.2人) (賃金2,197、報償費4,388、需用費4,496、役務費343、委託料6,734、備品購入費299、負担金66)				
事業の成果	<ul style="list-style-type: none"> <li>・ 日、祝、年末年始における一次救急医療の受け皿として、罹患により不安を抱える圏域住民の安心・安全に大きく寄与した。</li> </ul>				
課題・問題点	<ul style="list-style-type: none"> <li>・ 受診者が増加するインフルエンザ流行期やゴールデンウィークの時期における医療体制の充実の検討が必要である。</li> <li>・ 構成市町村の負担(分担金)軽減に向け、受診者増に向けた診療所のさらなる住民周知を関係機関と連携しながら進める必要がある。</li> </ul>				
改善案等	<ul style="list-style-type: none"> <li>・ 医療体制の充実はもとより診療所の運営には医師会などの関係機関の協力が不可欠なため、連携や協議を深めて運営の円滑化に努めていく。</li> <li>・ 住民周知に関しては、構成市町村や関係機関のイベントなどとも連携し、広報誌やホームページでの広報や啓発資材の配布なども行い、診療所利用の周知を図っていく。</li> </ul>				
事業費の推移<千円>		H28(実績)	H29(実績)	H30(実績)	R1(予算)
	事業費	15,356	15,378	18,542	18,211
	うち一財充当	8,679	6,822	9,826	12,291



款項目	2 衛生費	1 衛生費	2 休日応急診療費予備費		
事務区分	規約第3条第2号エの休日応急診療所事務				
事業名	休日応急診療所運営予備費			決算書説明頁	11~12
事業費決算額の概要<千円>	当初予算額	補正予算額	流充用額	予算現額	予算区分
	206	0	0	206	現年
	決算額	国庫支出金	府支出金	地方債	その他
	0	0	0	0	0
	前年度決算額	増減額	臨時的経費	経常的経費	
0	0	0	0		
主な特定財源の内訳	種別	特定財源名称			財源充当金額<千円>
事業決算概要	<ul style="list-style-type: none"> <li>・ 広域市町村圏に基づく広域的事業のうち、相楽休日応急診療所の運営にかかる経費に対する、地方自治法第217条の予算外の支出又は予算超過の支出に充てるための予備費として執行</li> <li>・ 休日応急診療所の経費に対しては、特別会計条例において地方自治法第218条第4項の弾力条項(業務量の増加により業務のため直接必要な経費に不足を生じたときは、当該業務量の増加により増加する収入に相当する金額を当該経費に使用することができる)を適用しているが、一定の経費の不足に対応できるよう予備費を計上</li> </ul>				
事業の成果	<ul style="list-style-type: none"> <li>・ 比較的軽易な内容や緊急を要する対応において適時適切に充用することで、円滑な予算執行と運営が図れた。</li> </ul>				
課題・問題点	<ul style="list-style-type: none"> <li>・ 予備費としての適正な計上額に明確な基準がないことや弾力条項の適用の面も考慮しながらの、さらなる精査が必要である。</li> </ul>				
改善案等	<ul style="list-style-type: none"> <li>・ 充用の実績や類似団体等を参考としながら検討を進める。</li> </ul>				
事業費の推移<千円>		H28(実績)	H29(実績)	H30(実績)	R1(予算)
	事業費	0	0	0	216
	うち一財充当	0	0	0	216



# 資 料 編



## 福祉センター相楽会館月別利用・収入状況（平成29・30年度）

（単位：件、人、円）

区 分		4月	5月	6月	7月	8月	9月	10月	11月	12月	1月	2月	3月	計	
平成30年度	全額徴収	件数	0	0	0	1	0	0	3	3	2	2	5	1	17
		人数	0	0	0	120	0	0	150	150	280	150	761	100	1,711
		金額	0	0	0	0	18,900	0	8,000	42,000	55,000	0	43,500	30,000	197,400
	1/2減免	件数	0	0	1	1	0	2	1	0	2	0	1	0	8
		人数	0	0	100	300	0	40	100	0	150	0	100	0	790
		金額	0	0	0	10,800	5,400	9,450	4,000	8,000	18,750	0	0	10,000	66,400
	全額免除	件数	0	1	0	0	1	3	0	0	1	0	0	0	6
		人数	0	17	0	0	13	56	0	0	17	0	0	0	103
		金額	-	-	-	-	-	-	-	-	-	-	-	-	-
	合計	件数	0	1	1	2	1	5	4	3	5	2	6	1	31
		人数	0	17	100	420	13	96	250	150	447	150	861	100	2,604
		金額	0	0	0	10,800	24,300	9,450	12,000	50,000	73,750	0	43,500	40,000	263,800

（単位：件、人、円）

区 分		4月	5月	6月	7月	8月	9月	10月	11月	12月	1月	2月	3月	計	
平成29年度	全額徴収	件数	0	1	2	0	0	0	4	2	0	3	1	2	15
		人数	0	100	300	0	0	0	580	160	0	240	200	300	1,880
		金額	0	6,000	48,600	0	0	0	16,000	14,000	35,000	10,000	25,000	34,000	188,600
	1/2減免	件数	0	0	1	2	0	0	2	1	1	0	2	1	10
		人数	0	0	100	381	0	0	200	100	300	0	270	100	1,451
		金額	0	0	0	5,400	9,450	0	10,000	0	15,000	0	0	20,000	59,850
	全額免除	件数	0	0	0	0	2	2	1	0	1	0	0	0	6
		人数	0	0	0	0	29	32	16	0	16	0	0	0	93
		金額	-	-	-	-	-	-	-	-	-	-	-	-	-
	合計	件数	0	1	3	2	2	2	7	3	2	3	3	3	31
		人数	0	100	400	381	29	32	796	260	316	240	470	400	3,424
		金額	0	6,000	48,600	5,400	9,450	0	26,000	14,000	50,000	10,000	25,000	54,000	248,450

（単位：件、人、円）

区 分		4月	5月	6月	7月	8月	9月	10月	11月	12月	1月	2月	3月	計	
比較・増減	全額徴収	件数	0	△1	△2	1	0	0	△1	1	2	△1	4	△1	2
		人数	0	△100	△300	120	0	0	△430	△10	280	△90	561	△200	△169
		金額	0	△6,000	△48,600	0	18,900	0	△8,000	28,000	20,000	△10,000	18,500	△4,000	8,800
	1/2減免	件数	0	0	0	△1	0	2	△1	△1	1	0	△1	△1	△2
		人数	0	0	0	△81	0	40	△100	△100	△150	0	△170	△100	△661
		金額	0	0	0	5,400	△4,050	9,450	△6,000	8,000	3,750	0	0	△10,000	6,550
	全額免除	件数	0	1	0	0	△1	1	△1	0	0	0	0	0	0
		人数	0	17	0	0	△16	24	△16	0	1	0	0	0	10
		金額	-	-	-	-	-	-	-	-	-	-	-	-	-
	合計	件数	0	0	△2	0	△1	3	△3	0	3	△1	3	△2	0
		人数	0	△83	△300	39	△16	64	△546	△110	131	△90	391	△300	△820
		金額	0	△6,000	△48,600	5,400	14,850	9,450	△14,000	36,000	23,750	△10,000	18,500	△14,000	15,350

## 平成30年度 相楽会館(大ホール)利用・収入状況

月日	曜日	時間	使用料種別	使用団体	使用目的	使用人員(人)	使用料(円)
5/12	土	9-12	全額免除	相楽郡広域事務組合	相楽休日応急診療所運営委員会	17	0
6/30	土	15-20	1/2免除	相楽医師会	認知症を学ぶ会	100	10,800
7/11	水	13-17	1/2免除	京都府立木津高等学校	非行防止教室	300	5,400
7/30	月	9-17	全額徴収	京都府山城南保健所	アレルギー事故予防研修会	120	18,900
8/20	月	15-17	全額免除	相楽地方森と緑の振興会	相楽地方森と緑の振興会 平成30年度通常総会	13	0
9/16	日	8-17	1/2免除	相楽中部消防	職員採用教養筆記試験	20	9,450
9/18	火	13-17	全額免除	相楽郡広域事務組合	消費生活講座(第1回)	17	0
9/24	月	12-16	1/2免除	相楽聴覚言語障害センター	たんぽぽの会 学習会 (聴覚障害者生活支援事業)	20	4,000
9/26	水	13-17	全額免除	相楽郡広域事務組合	消費生活講座(第3回)	27	0
9/29	土	13-17	全額免除	相楽郡広域事務組合	消費生活講座(第4回)	12	0
10/17	火	11-17	全額徴収	京都府山城南保健所	研修会	40	14,000
10/20	土	15-20	1/2免除	相楽医師会	相楽認知症を学ぶ会	100	8,000
10/21	日	13-17	全額徴収	相楽地方労働組合協議会	集会	50	8,000
10/30	火	9-17	全額徴収	京都府山城南保健所	感染症対策講習会	60	14,000
11/6	火	9-17	全額徴収	京都府山城南保健所	感染症対策講習会	60	14,000
11/28	水	10-15	全額徴収	山城南自立支援協議会	家族会勉強会	60	17,500
11/30	火	13-17	全額徴収	京都府男女共同参画センター	会議	30	10,000
12/1	土	16-20	1/2免除	相楽医師会	多種職種連携講演会	100	10,000
12/3	月	9-17	全額徴収	京都府山城広域振興局	人権問題職場研修	80	17,500
12/9	日	8-17	1/2免除	相楽中部消防組合	職員採用教養筆記試験	50	8,750
12/15	土	15-16	全額免除	相楽郡広域事務組合	相楽休日応急診療所運営委員会	17	0
12/16	日	13-17	全額徴収	日本共産党木津川市委員会	演説会	200	10,000
1/19	土	13-17	全額徴収	日本共産党木津川市委員会	新春のつどい	100	10,000
1/25	金	9-12	全額徴収	京都府山城広域振興局	講演会	50	7,500
2/6	水	13-17	1/2免除	京都府立木津高等学校	人権学習	237	5,000
2/20	水	13-17	1/2免除	京都府立木津高等学校	人権学習	254	5,000
2/7	木	18-20	全額徴収	相楽地方労働組合協議会	定期大会	30	10,000
2/8	金	9-17	全額徴収	京都府生活衛生課	平成30年度動物取扱責任者研修	90	16,000
2/16	土	13-17	全額徴収	京都府埋蔵文化財調査研究センター	第140回埋蔵文化財セミナー	150	10,000
2/23	土	15-20	1/2免除	相楽医師会	相楽認知症を学ぶ会	100	10,000
3/16	土	13-17	全額徴収	木津川漁業協同組合	総代会	100	10,000
合 計						2,604	263,800

## 相楽郡広域事務組合大谷処理場搬入量の推移について

大谷処理場へのし尿及び浄化槽汚泥の市町村別搬入量の推移は表－１、業者別搬入量の推移は表－２に示すとおりである。

表－１ 市町村別搬入量の推移 (k1)

市町村名		平成26年度	平成27年度	平成28年度	平成29年度	平成30年度	差 引 (H30-H29)	増 減 率 (差引÷H29×100)%
木津川市	し尿	3,871.39	3,373.09	3,112.62	2,828.22	2,700.07	△128.15	△4.53
	浄化	5,139.36	5,111.98	4,844.61	5,006.95	5,103.76	96.81	1.93
	計	9,010.75	8,485.07	7,957.23	7,835.17	7,803.83	△31.34	△0.40
笠置町	し尿	800.13	770.06	749.60	761.95	764.68	2.73	0.36
	浄化	601.40	606.91	603.60	568.58	660.25	91.67	16.12
	計	1,401.53	1,376.97	1,353.20	1,330.53	1,424.93	94.40	7.09
和束町	し尿	1,018.46	940.39	882.07	813.82	778.77	△35.05	△4.31
	浄化	1,064.55	1,122.52	967.12	1,019.70	1,085.99	66.29	6.50
	計	2,083.01	2,062.91	1,849.19	1,833.52	1,864.76	31.24	1.70
精華町	し尿	811.81	682.83	574.13	547.84	499.51	△48.33	△8.82
	浄化	996.75	960.60	978.02	858.04	804.77	△53.27	△6.21
	計	1,808.56	1,643.43	1,552.15	1,405.88	1,304.28	△101.6	△7.23
南山城村	し尿	655.22	625.55	593.02	543.55	510.96	△32.59	△6.00
	浄化	892.00	1,029.38	1,062.85	1,156.20	1,167.35	11.15	0.96
	計	1,547.22	1,654.93	1,655.87	1,699.75	1,678.31	△21.44	△1.26
合 計	し尿	7,157.01	6,391.92	5,911.44	5,495.38	5,253.99	△241.39	△4.39
	浄化	8,694.06	8,831.39	8,456.20	8,609.47	8,822.12	212.65	2.47
	計	15,851.07	15,223.31	14,367.64	14,104.85	14,076.11	△28.74	△0.20

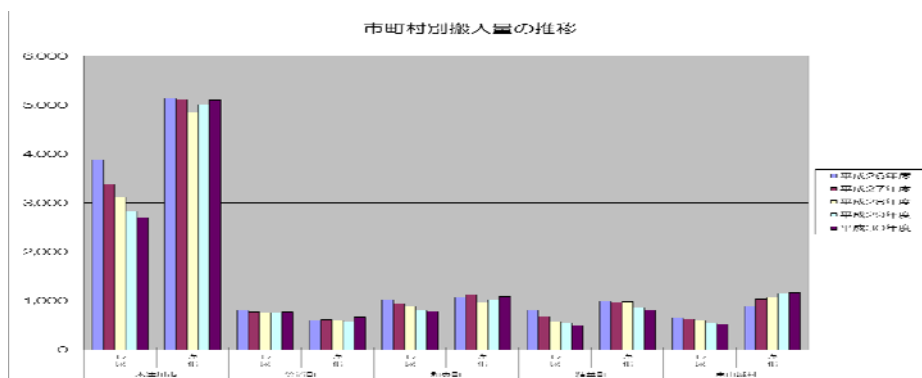
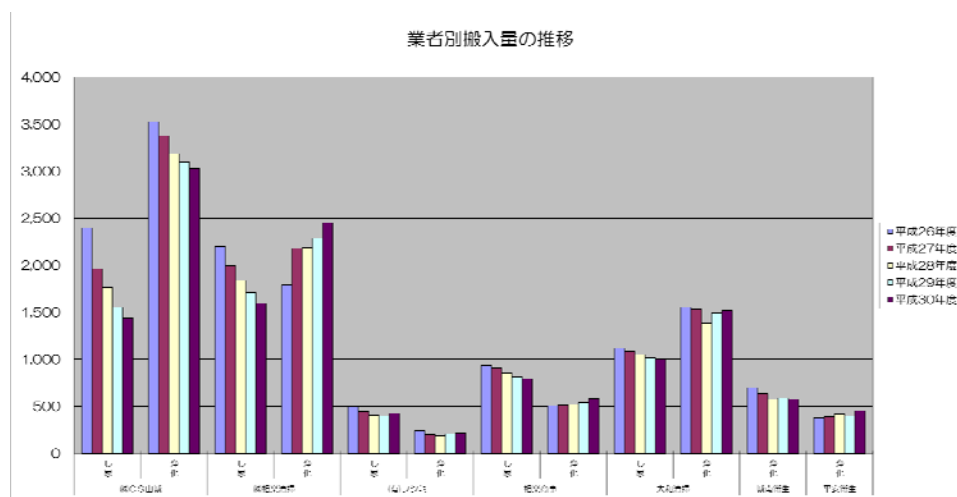


表-2 業者別搬入量の推移

(k1)

業者名		平成26年度	平成27年度	平成28年度	平成29年度	平成30年度	差引 (H30-H29)	増減率 (差引÷H29×100)%
(株)クリーンサービス山城	し尿	2,399.24	1,959.49	1,763.11	1,554.50	1,440.62	△113.88	△7.33
	浄化	3,528.20	3,378.10	3,187.00	3,102.54	3,027.80	△74.74	△2.41
	計	5,927.44	5,337.59	4,950.11	4,657.04	4,468.42	△188.62	△4.05
(株)相楽清掃	し尿	2,200.91	1,991.07	1,839.86	1,705.72	1,593.36	△112.36	△6.59
	浄化	1,791.18	2,180.81	2,186.13	2,286.76	2,450.01	163.25	7.14
	計	3,992.09	4,171.88	4,025.99	3,992.48	4,043.37	50.89	1.27
(有)フシミ	し尿	501.27	449.30	403.10	401.00	425.40	24.40	6.08
	浄化	238.30	204.80	182.56	205.17	213.84	8.67	4.23
	計	739.57	654.10	585.66	606.17	639.24	33.07	5.46
相楽商事	し尿	936.45	907.00	853.79	813.83	792.43	△21.40	△2.63
	浄化	505.40	515.90	519.10	541.30	586.30	45.00	8.31
	計	1,441.85	1,422.90	1,372.89	1,355.13	1,378.73	23.60	1.74
大和清掃	し尿	1,119.14	1,085.06	1,051.58	1,020.33	1,002.18	△18.15	△1.78
	浄化	1,553.35	1,528.93	1,383.71	1,491.25	1,516.45	25.20	1.69
	計	2,672.49	2,613.99	2,435.29	2,511.58	2,518.63	7.05	0.28
城南衛生(株)	し尿	—	—	—	—	—	—	—
	浄化	698.49	633.00	576.30	588.10	576.40	△11.70	△1.99
	計	698.49	633.00	576.30	588.10	576.40	△11.70	△1.99
平安衛生開発(株)	し尿	—	—	—	—	—	—	—
	浄化	379.14	389.85	421.40	394.35	451.32	56.97	14.45
	計	379.14	389.85	421.40	394.35	451.32	56.97	14.45
合計	し尿	7,157.01	6,391.92	5,911.44	5,495.38	5,253.99	△241.39	△4.39
	浄化	8,694.06	8,831.39	8,456.20	8,609.47	8,822.12	212.65	2.47
	計	15,851.07	15,223.81	14,367.64	14,104.85	14,076.11	△28.74	△0.20





全体の搬入量は下水道による水洗化率の向上により年々減少傾向にある。

また、各業者の増減要因については、下水道接続に伴う最終くみ取り、清掃が適正に行われていない（清掃期間が1年超）、浄化槽本体の整備による全量の引き抜きなどがあげられる。

一方、処理形態別人口は表－3に示すとおり、下水道人口が増加し、し尿収集人口及び浄化槽人口が減少している。

表－3 処理形態別人口の推移 (人)

年 度	行政区域内人口	下 水 道人口	し尿収集人口		浄化槽人口		自家処理人口
					みなし浄化槽 (単独処理)	合併処理 浄 化 槽	
平成13	102,948	52,500	28,753	20,286	12,014	8,272	1,409
平成14	104,926	57,848	26,057	19,870	11,183	8,687	1,151
平成15	107,216	65,490	22,135	18,583	10,456	8,127	1,008
平成16	109,186	70,558	20,133	17,802	9,594	8,208	693
平成17	111,136	74,299	19,020	17,216	8,729	8,487	601
平成18	112,689	78,371	16,691	17,191	8,376	8,815	436
平成19	113,839	82,250	14,840	16,521	7,500	9,021	228
平成20	114,955	85,225	13,974	15,603	6,609	8,994	153
平成21	116,010	87,814	13,334	14,733	5,705	9,028	129
平成22	117,200	91,297	11,869	13,930	4,879	9,051	104
平成23	117,886	93,092	11,093	13,613	4,503	9,110	88
平成24	118,376	94,845	10,142	13,316	4,308	9,008	73
平成25	118,603	97,496	8,032	13,020	4,154	8,866	55
平成26	119,579	99,269	7,538	12,721	3,925	8,796	51
平成27	120,649	100,945	7,078	12,577	3,708	8,869	49
平成28	121,565	102,836	6,692	11,994	3,440	8,554	43
平成29	122,098	103,973	6,548	11,539	3,167	8,372	38
平成30	122,933	105,411	6,551	10,943	3,134	7,809	28

※各市町村の実績人口調査結果

今後の推移として考えられるのは以下のとおりである。

- ①下水道での水洗化率の向上による搬入量の減少
- ②下水道の普及が見込めない地域の水環境保全を目的とした合併浄化槽整備事業の推進などによる浄化槽汚泥量の増加
- ③浄化槽を下水道へ切替える際の清掃汚泥の一時的な増加

市町村別・年度別し尿・浄化槽汚泥搬入量一覧(分担金根拠資料)

単位:kℓ

市町村名	年度	平成13～ 23年度	平成 24年度	平成 25年度	平成 26年度	平成 27年度	平成 28年度	平成 29年度	平成13年度～ 平成29年度①	平成 30年度②	合計③ (①+②)
木津川市	し尿	96,227.50	4,741.61	4,307.03	3,871.39	3,373.09	3,112.62	2,828.22	118,461.46	2,700.07	121,161.53
	浄化	62,778.33	5,382.77	5,357.39	5,139.36	5,111.98	4,844.61	5,006.95	93,621.39	5,103.76	98,725.15
	計	159,005.83	10,124.38	9,664.42	9,010.75	8,485.07	7,957.23	7,835.17	212,082.85	7,803.83	219,886.68
笠置町	し尿	12,705.30	894.50	818.15	800.13	770.06	749.60	761.95	17,499.69	764.68	18,264.37
	浄化	6,207.00	618.60	585.80	601.40	606.91	603.60	568.58	9,791.89	660.25	10,452.14
	計	18,912.30	1,513.10	1,403.95	1,401.53	1,376.97	1,353.20	1,330.53	27,291.58	1,424.93	28,716.51
和東町	し尿	21,531.35	1,138.68	1,078.35	1,018.46	940.39	882.07	813.82	27,403.12	778.77	28,181.89
	浄化	11,262.20	970.40	987.80	1,064.55	1,122.52	967.12	1,019.70	17,394.29	1,085.99	18,480.28
	計	32,793.55	2,109.08	2,066.15	2,083.01	2,062.91	1,849.19	1,833.52	44,797.41	1,864.76	46,662.17
精華町	し尿	34,473.95	1,063.73	946.33	811.81	682.83	574.13	547.84	39,100.62	499.51	39,600.13
	浄化	21,583.61	1,208.58	1,108.90	996.75	960.60	978.02	858.04	27,694.50	804.77	28,499.27
	計	56,057.56	2,272.31	2,055.23	1,808.56	1,643.43	1,552.15	1,405.88	66,795.12	1,304.28	68,099.40
南山城村	し尿	12,485.98	741.70	701.38	655.22	625.55	593.02	543.55	16,346.40	510.96	16,857.36
	浄化	8,898.70	933.20	971.35	892.00	1,029.38	1,062.85	1,156.20	14,943.68	1,167.35	16,111.03
	計	21,384.68	1,674.90	1,672.73	1,547.22	1,654.93	1,655.87	1,699.75	31,290.08	1,678.31	32,968.39
合 計	し尿	177,424.08	8,580.22	7,851.24	7,157.01	6,391.92	5,911.44	5,495.38	218,811.29	5,253.99	224,065.28
	浄化	110,729.84	9,113.55	9,011.24	8,694.06	8,831.39	8,456.20	8,609.47	163,445.75	8,822.12	172,267.87
	計	288,153.92	17,693.77	16,862.48	15,851.07	15,223.31	14,367.64	14,104.85	382,257.04	14,076.11	396,333.15

大谷処理場市町村別搬入量実績比較表（平成29・30年度）

	し 尿				浄 化 槽 汚 泥				合 計			
	H30年度 kℓ	H29年度 kℓ	差引 (H30-H29) kℓ	増減率 (差引÷H29×100) %	H30年度 kℓ	H29年度 kℓ	差引 (H30-H29) kℓ	増減率 (差引÷H29×100) %	H30年度 kℓ	H29年度 kℓ	差引 (H30-H29) kℓ	増減率 (差引÷H29×100) %
木津川市	2,700.07	2,828.22	△ 128.15	△ 4.53	5,103.76	5,006.95	96.81	1.93	7,803.83	7,835.17	△ 31.34	△ 0.40
笠置町	764.68	761.95	2.73	0.36	660.25	568.58	91.67	16.12	1,424.93	1,330.53	94.40	7.09
和束町	778.77	813.82	△ 35.05	△ 4.31	1,085.99	1,019.70	66.29	6.50	1,864.76	1,833.52	31.24	1.70
精華町	499.51	547.84	△ 48.33	△ 8.82	804.77	858.04	△ 53.27	△ 6.21	1,304.28	1,405.88	△ 101.60	△ 7.23
南山城村	510.96	543.55	△ 32.59	△ 6.00	1,167.35	1,156.20	11.15	0.96	1,678.31	1,699.75	△ 21.44	△ 1.26
合 計	5,253.99	5,495.38	△ 241.39	△ 4.39	8,822.12	8,609.47	212.65	2.47	14,076.11	14,104.85	△ 28.74	△ 0.20

## 大谷処理場月別搬入量実績（平成29・30年度）

区分 月別	し 尿			浄化槽汚泥			合 計		
	H29年度 kℓ	H30年度 kℓ	比 率 %	H29年度 kℓ	H30年度 kℓ	比 率 %	H29年度 kℓ	H30年度 kℓ	比 率 %
4月	471.26	468.74	99.47	674.39	856.19	126.96	1,145.65	1,324.93	115.65
5月	461.47	442.19	95.82	805.01	846.63	105.17	1,266.48	1,288.82	101.76
6月	491.53	476.15	96.87	843.61	901.16	106.82	1,335.14	1,377.31	103.16
7月	414.01	424.66	102.57	689.97	721.06	104.51	1,103.98	1,145.72	103.78
8月	486.47	445.35	91.55	599.16	629.94	105.14	1,085.63	1,075.29	99.05
9月	418.28	407.99	97.54	650.87	569.89	87.56	1,069.15	977.88	91.46
10月	500.66	476.49	95.17	577.20	626.56	108.55	1,077.86	1,103.05	102.34
11月	440.37	423.54	96.18	733.05	703.41	95.96	1,173.42	1,126.95	96.04
12月	546.46	497.75	91.09	753.22	716.33	95.10	1,299.68	1,214.08	93.41
1月	392.75	382.56	97.41	653.51	612.01	93.65	1,046.26	994.57	95.06
2月	447.08	417.99	93.49	723.26	654.92	90.55	1,170.34	1,072.91	91.68
3月	425.04	390.58	91.89	906.22	984.02	108.59	1,331.26	1,374.60	103.26
合計	5,495.38	5,253.99	95.61	8,609.47	8,822.12	102.47	14,104.85	14,076.11	99.80
平均	457.95	437.83	95.61	717.46	735.18	102.47	1,175.40	1,173.01	99.80

※比率：平成29年度を100%とした場合の平成30年度の割合。

平成30年度一般廃棄物処理事業（し尿処理）の状況

項目／市町村名		単位	木津川市	笠置町	和束町	精華町	南山城村	合 計		
計 画 収 集 人 口 等	計画収集区域内面積		k m <sup>2</sup>	85.13	23.52	64.93	25.68	64.11	263.37	
	計画収集区域内人口		人	77,532	1,312	3,937	37,427	2,725	122,933	
	水 洗 化 人 口	公共下水道人口		人	67,710	0	1,938	35,763	0	105,411
		コミュニティ・プラント人口		人	0	0	0	0	0	0
		浄化槽人口		人	6,397	753	917	864	2,012	10,943
		内 訳	みなし浄化槽人口	人	1,915	223	131	644	221	3,134
			合併浄化槽人口	人	4,482	530	786	220	1,791	7,809
		水洗化人口 計		人	74,107	753	2,855	36,627	2,012	116,354
	非 水 洗 化 人 口	計画収集人口		人	3,411	554	1,082	791	713	6,551
		自家処理人口		人	14	5	0	9	0	28
非水洗化人口 計		人	3,425	559	1,082	800	713	6,579		
収 集 形 態	相楽郡広域事務 組合によるもの (し尿)	直 営	kℓ/年	0	0	0	0	0	0	
		委 託	kℓ/年	2,700.07	764.68	778.77	499.51	510.96	5,253.99	
		小 計	kℓ/年	2,700.07	764.68	778.77	499.51	510.96	5,253.99	
	許可業者によるもの (浄化槽汚泥)		kℓ/年	5,103.76	660.25	1,085.99	804.77	1,167.35	8,822.12	
	計		kℓ/年	7,803.83	1,424.93	1,864.76	1,304.28	1,678.31	14,076.11	
処 理 内 訳	収 集 し 尿	し尿処理施設 (大谷処理場)		kℓ/年	7,803.83	1,424.93	1,864.76	1,304.28	1,678.31	14,076.11
		下水道投入		kℓ/年	0	0	0	0	0	0
		農地還元		kℓ/年	0	0	0	0	0	0
		そ の 他		kℓ/年	0	0	0	0	0	0
		小 計		kℓ/年	7,803.83	1,424.93	1,864.76	1,304.28	1,678.31	14,076.11
	自家処理量 (自家処理人口×し尿原単位×365日/1000)		kℓ/年	11.08	6.90	0.00	5.68	0.00	23.66	
	総 排 出 量		kℓ/年	7,814.91	1,431.83	1,864.76	1,309.96	1,678.31	14,099.77	
し尿原単位		ℓ/人/日	2.17	3.78	1.97	1.73	1.96	2.20		
浄化槽原単位		ℓ/人/日	2.19	2.40	3.24	2.55	1.59	2.21		

## 平成30年度し尿くみ取り手数料残高確認表

単位：円

市町村名 年月	木津川市		笠置町		和束町		精華町		南山城村		合計	
	還付金	残高	還付金	残高	還付金	残高	還付金	残高	還付金	残高	還付金	残高
H29 残高		0		0		0		0		153,889		153,889
H30 4月	0	0	0	0	0	0	200	△ 200	0	153,889	200	153,689
5月	6,320	△ 6,320	0	0	0	0	2,400	△ 2,600	0	153,889	8,720	144,969
6月	3,300	△ 9,620	0	0	0	0	0	△ 2,600	0	153,889	3,300	141,669
7月	0	△ 9,620	0	0	0	0	3,900	△ 6,500	0	153,889	3,900	137,769
8月	0	△ 9,620	0	0	0	0	1,072	△ 7,572	0	153,889	1,072	136,697
9月	0	△ 9,620	0	0	0	0	0	△ 7,572	0	153,889	0	136,697
10月	12,000	△ 21,620	0	0	900	△ 900	2,402	△ 9,974	0	153,889	15,302	121,395
11月	0	△ 21,620	0	0	0	△ 900	0	△ 9,974	0	153,889	0	121,395
12月	0	△ 21,620	0	0	0	△ 900	0	△ 9,974	0	153,889	0	121,395
H31 1月	11,440	△ 33,060	0	0	0	△ 900	0	△ 9,974	0	153,889	11,440	109,955
2月	3,600	△ 36,660	2,800	△ 2,800	0	△ 900	0	△ 9,974	0	153,889	6,400	103,555
3月	0	△ 36,660	0	△ 2,800	0	△ 900	6,476	△ 16,450	0	153,889	6,476	97,079
H30 残高	36,660	△ 36,660	2,800	△ 2,800	900	△ 900	16,450	△ 16,450	0	153,889	56,810	97,079

## 平成30年度 業者別し尿搬入量及び委託料一覧表

単位: ℓ, 円

業者名 年月	㈱クリーンサービス山城		㈱相楽清掃		(有)フシミ		相楽商事		大和清掃		合計	
	搬入量	委託料	搬入量	委託料	搬入量	委託料	搬入量	委託料	搬入量	委託料	搬入量	委託料
H30.4	135,800	1,711,080	132,880	1,674,288	35,600	448,560	64,800	816,480	99,660	1,255,716	468,740	5,906,124
H30.5	114,260	1,439,676	128,980	1,625,148	34,100	429,660	70,200	884,520	94,650	1,192,590	442,190	5,571,594
H30.6	131,160	1,652,616	149,390	1,882,314	33,300	419,580	68,300	860,580	94,000	1,184,400	476,150	5,999,490
H30.7	118,100	1,488,060	130,060	1,638,756	35,300	444,780	70,200	884,520	71,000	894,600	424,660	5,350,716
H30.8	120,180	1,514,268	144,330	1,818,558	32,900	414,540	64,800	816,480	83,140	1,047,564	445,350	5,611,410
H30.9	111,280	1,402,128	127,180	1,602,468	30,300	381,780	62,200	783,720	77,030	970,578	407,990	5,140,674
H30.10	126,200	1,590,120	144,460	1,820,196	38,400	483,840	66,600	839,160	100,830	1,270,458	476,490	6,003,774
H30.11	104,400	1,315,440	136,450	1,719,270	36,000	453,600	71,850	905,310	74,840	942,984	423,540	5,336,604
H30.12	148,000	1,864,800	151,900	1,913,940	39,800	501,480	68,760	866,376	89,290	1,125,054	497,750	6,271,650
H31.1	104,220	1,313,172	114,520	1,442,952	36,200	456,120	64,800	816,480	62,820	791,532	382,560	4,820,256
H31.2	125,700	1,583,820	117,370	1,478,862	38,000	478,800	53,900	679,140	83,020	1,046,052	417,990	5,266,674
H31.3	101,320	1,276,632	115,840	1,459,584	35,500	447,300	66,020	831,852	71,900	905,940	390,580	4,921,308
合計	1,440,620	18,151,812	1,593,360	20,076,336	425,400	5,360,040	792,430	9,984,618	1,002,180	12,627,468	5,253,990	66,200,274

平成30年度 業者別浄化槽汚泥搬入量及び投入手数料一覧表

単位：ℓ,円

業者名 年月	(株)クリーンサービス山城		(株)相楽清掃		(有)フシミ		相楽商事		大和清掃		城南衛生(株)		平安衛生開発(株)		合計	
	搬入量	手数料	搬入量	手数料	搬入量	手数料	搬入量	手数料	搬入量	手数料	搬入量	手数料	搬入量	手数料	搬入量	手数料
H30.4	293,700	587,400	254,520	509,040	10,940	21,880	47,900	95,800	152,010	304,020	69,600	139,200	27,520	55,040	856,190	1,712,380
H30.5	294,600	589,200	229,440	458,880	36,900	73,800	42,500	85,000	144,920	289,840	39,700	79,400	58,570	117,140	846,630	1,693,260
H30.6	340,500	681,000	227,800	455,600	17,480	34,960	57,000	114,000	160,950	321,900	54,400	108,800	43,030	86,060	901,160	1,802,320
H30.7	216,400	432,800	185,100	370,200	19,790	39,580	63,200	126,400	117,440	234,880	44,400	88,800	74,730	149,460	721,060	1,442,120
H30.8	252,200	504,400	172,480	344,960	13,360	26,720	31,800	63,600	109,580	219,160	29,400	58,800	21,120	42,240	629,940	1,259,880
H30.9	192,800	385,600	159,020	318,040	10,380	20,760	45,500	91,000	72,720	145,440	59,200	118,400	30,270	60,540	569,890	1,139,780
H30.10	212,300	424,600	193,800	387,600	11,090	22,180	38,100	76,200	106,240	212,480	52,700	105,400	12,330	24,660	626,560	1,253,120
H30.11	264,300	528,600	170,650	341,300	22,160	44,320	36,400	72,800	117,640	235,280	55,000	110,000	37,260	74,520	703,410	1,406,820
H30.12	234,500	469,000	170,880	341,760	17,630	35,260	71,700	143,400	145,050	290,100	44,800	89,600	31,770	63,540	716,330	1,432,660
H31.1	181,300	362,600	178,450	356,900	7,110	14,220	43,500	87,000	129,250	258,500	22,900	45,800	49,500	99,000	612,010	1,224,020
H31.2	271,500	543,000	196,970	393,940	15,610	31,220	44,200	88,400	73,560	147,120	33,200	66,400	19,880	39,760	654,920	1,309,840
H31.3	273,700	547,400	310,900	621,800	31,390	62,780	64,500	129,000	187,090	374,180	71,100	142,200	45,340	90,680	984,020	1,968,040
合計	3,027,800	6,055,600	2,450,010	4,900,020	213,840	427,680	586,300	1,172,600	1,516,450	3,032,900	576,400	1,152,800	451,320	902,640	8,822,120	17,644,240



# 平成30年度 大谷処理場運転維持管理業務委託契約額比較表

相楽郡広域事務組合

項目	平成30年度 [契約額] 円	平成29年度 [契約額] 円	増減額 (H30-H29)円	増減率 %	備考
<b>契約額</b>	<b>141,156,000</b>	<b>202,536,720</b>	<b>△ 61,380,720</b>	<b>△ 30.3</b>	
① 人件費	39,405,364	37,724,545	1,680,819	4.5	統括責任者1名、技師5名、技師補助(事務)1名
② 電力費	17,211,000	19,822,000	△ 2,611,000	△ 13.2	処理場、水源池
③ 薬品費	45,866,000	44,960,000	906,000	2.0	硫酸バンド、活性炭、重油等
④ 水道光熱費	111,000	100,000	11,000	11.0	水道、プロパンガス
⑤ 消耗材費	1,008,000	965,000	43,000	4.5	油、オイル、塗料等
⑥ 委託費	1,919,000	1,889,000	30,000	1.6	電気保安協会、消防用設備等点検、昇降機、機械警備、床清掃、自動ドア、空調機、チラーユニット
⑦ 経年維持補修費	17,157,000	70,640,000	△ 53,483,000	△ 75.7	設備機器の補修(特に連続運転の機器)
⑧ 間接業務費	2,616,000	2,504,000	112,000	4.5	安全衛生費、通信連絡費、旅費交通費、法定福利費
小計	125,293,364	178,604,545	△ 53,311,181	△ 29.9	
⑨ 一般管理費	5,406,818	8,930,277	△ 3,523,459	△ 39.5	
千円止(調整)	△ 182	△ 822	640	—	
計	130,700,000	187,534,000	△ 56,834,000	△ 30.3	
消費税等	10,456,000	15,002,720	△ 4,546,720	△ 30.3	
経年維持補修費	9,304,200	0	9,304,200	皆増	緊急時対応予備分 ・重油送水管工事 ・凝集原水ポンプ ・雑排水移送ポンプ ・水源池取水・送水ポンプ

## ●平成30年度(委託料)

組合直営	項目	金額(円)	備考
	水質・大気分析業務	1,111,320	水質：鶴舞厚生(株)672,840円、大気：(株)日吉438,480円
	清掃汚泥運搬処分業務	7,238,322	70,200円/t (八光海運(株))
	焼却灰運搬業務	482,328	43,848円/台 (八光興業(株))
	焼却灰埋立業務	370,872	9,072円/t (大阪湾フェニックスセンター)
	トラックスケール法定点検	25,000	一般社団法人京都府計量協会 (大型はかり1基)

# 平成30年度 放流水量・水質分析表

(相楽郡広域事務組合 大谷処理場)

項目	年/月	単位	平成30年										平成31年			大谷処理場 自主基準値
			4月	5月	6月	7月	8月	9月	10月	11月	12月	1月	2月	3月		
水量	放流水量 月平均値	m <sup>3</sup> /日	64.3	52.5	54.6	43.4	42.1	39.4	54.7	43.9	45.9	40.4	58.4	53.3	130.5	
水 質	水素イオン 濃度 (pH)		7.4	7.1	7.4	7.4	7.4	7.1	7.4	7.3	7.3	7.4	7.2	7.3	5.8~8.6	
	生物化学的酸素 要求量(BOD)	mg/l	<0.5	<0.5	<0.5	<0.5	<0.5	<0.5	<0.5	0.6	<0.5	<0.5	<0.5	<0.5	10	
	化学的酸素 要求量(COD)	mg/l	1.2	1.8	1.1	1.2	1.3	1.6	0.8	1.5	1.4	1.1	1.2	1.7	20	
	浮遊物質 量(SS)	mg/l	<1	<1	<1	<1	<1	<1	<1	<1	<1	<1	<1	<1	10	
	全窒素	mg/l	1.0	2.4	1.2	1.5	1.3	1.8	0.8	2.3	1.3	1.1	4.5	1.3	10	
	全りん	mg/l	0.029	0.02	0.051	0.032	0.030	0.034	0.064	0.040	0.015	0.036	0.036	0.014	1	
	大腸菌群数	個/cm <sup>3</sup>	0	0	0	0	0	0	0	0	0	0	0	0	3,000	
	色度	度	<1	<1	<1	<1	<1	<1	<1	<1	<1	<1	<1	<1	30	

※水量: 運転管理月報(1)による

※水質分析機関: 舞鶴厚生株式会社

## 平成30年度 ダイオキシン類測定結果

項目	年月日	単位	平成31年 2月6日	平成31年 2月27日	採取場所	国の基準値
排ガス		ng-TEQ/m <sup>3</sup> N	—	0.0076	汚泥乾燥焼却炉	10ng-TEQ/m <sup>3</sup> N
焼却灰		ng-TEQ/g	0.000037	—	灰ホッパ	3ng-TEQ/g

※大気分析機関: 株式会社日吉

### 【単位・用語の解説】

ng(ナノグラム): 10億分の1グラム

TEQ: 最も毒性の強いダイオキシンの毒性係数を1.0として算出される毒性等量

m<sup>3</sup>N: 0℃、1気圧の条件での気体の体積

### 【法令根拠等】

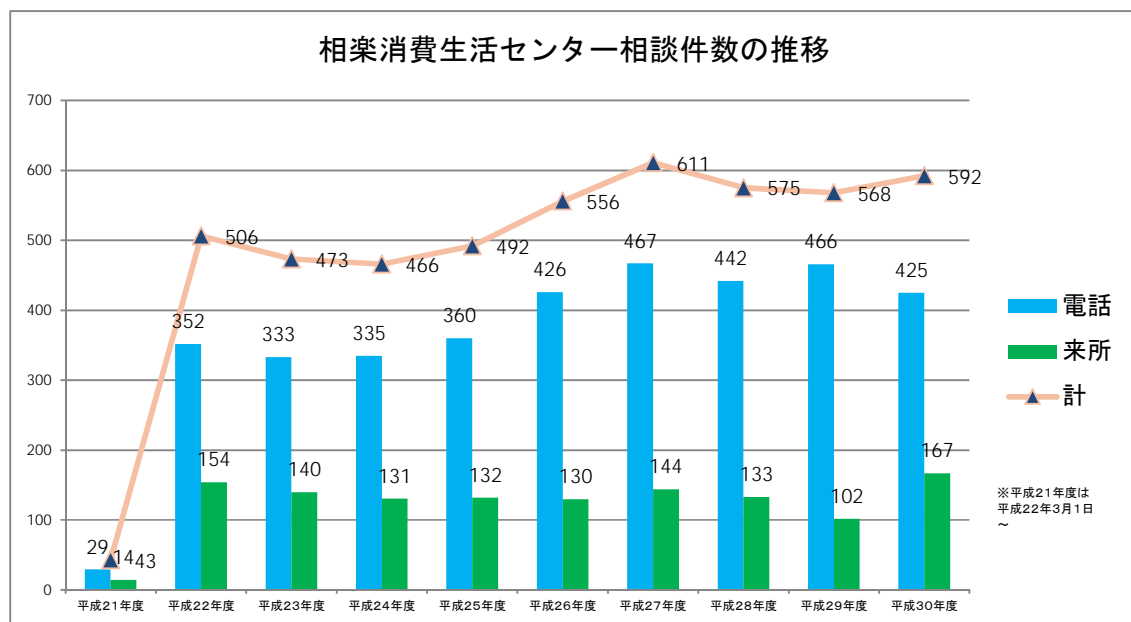
・排ガス…ダイオキシン類対策特別措置法第28条第1項の規定により毎年1回以上、ダイオキシン類の測定を行わなければならない。

・焼却灰…ダイオキシン類対策特別措置法第24条第1項の規定により同法施行規則第7条の2第1項に規定する基準以内となるように処理しなければならない。また、同法第28条第2項の規定により、排ガスのダイオキシン類の測定に併せて測定を行わなければならない。

## 相楽消費生活センター相談件数の推移

(単位：件、%)

市町村名	年 度										合 計	割 合	
	H21年度 (H22. 3)	H22年度	H23年度	H24年度	H25年度	H26年度	H27年度	H28年度	H29年度	H30年度			
木津川市	32	300	304	291	315	364	392	375	340	366	3,079	63.1	
笠置町	0	11	5	8	5	5	6	1	3	5	49	1.0	
和束町	0	24	12	13	8	15	16	11	17	15	131	2.7	
精華町	8	134	130	127	143	150	162	169	182	176	1,381	28.3	
南山城村	2	25	16	12	14	12	17	9	13	12	132	2.7	
その他	1	12	6	15	7	10	18	10	13	18	110	2.2	
合 計	43	506	473	466	492	556	611	575	568	592	4,882	100.0	
電 話	比率	29	352	333	335	360	426	467	442	466	425	3,635	74.5
来 所		14	154	140	131	132	130	144	133	102	167	1,247	25.5



## 相楽消費生活センター相談件数比較表

単位：件、%

区分 市町村	電 話				来 所				合 計			
	H30年度	H29年度	差引	増減率	H30年度	H29年度	差引	増減率	H30年度	H29年度	差引	増減率
木津川市	254	272	△ 18	△ 6.6	112	68	44	64.7	366	340	26	7.6
笠置町	4	3	1	33.3	1	0	1	皆増	5	3	2	66.7
和束町	11	13	△ 2	△ 15.4	4	4	0	0.0	15	17	△ 2	△ 11.8
精華町	136	158	△ 22	△ 13.9	40	24	16	66.7	176	182	△ 6	△ 3.3
南山城村	9	12	△ 3	△ 25.0	3	1	2	200.0	12	13	△ 1	△ 7.7
その他	11	8	3	37.5	7	5	2	40.0	18	13	5	38.5
合 計	425	466	△ 41	△ 8.8	167	102	65	63.7	592	568	24	4.2

## 平成30年度相楽消費生活センター相談受付表

単位：件、%

市町村名	年月 種別	H30												H31			合計	割合
		4月	5月	6月	7月	8月	9月	10月	11月	12月	1月	2月	3月					
木津川市	電話	27	28	27	21	16	20	25	19	24	16	15	16	254				
	来所	6	10	9	9	5	10	12	14	10	13	9	5	112				
	計	33	38	36	30	21	30	37	33	34	29	24	21	366	61.82			
笠置町	電話	0	0	0	1	0	0	0	2	0	0	1	0	4				
	来所	0	0	0	0	0	1	0	0	0	0	0	0	1				
	計	0	0	0	1	0	1	0	2	0	0	1	0	5	0.85			
和束町	電話	0	0	0	1	2	0	2	2	2	1	0	1	11				
	来所	0	2	0	0	0	0	0	0	1	0	1	0	4				
	計	0	2	0	1	2	0	2	2	3	1	1	1	15	2.53			
精華町	電話	7	11	4	14	12	8	19	15	17	8	7	14	136				
	来所	3	3	5	1	0	3	3	3	5	3	6	5	40				
	計	10	14	9	15	12	11	22	18	22	11	13	19	176	29.73			
南山城村	電話	1	0	0	1	1	0	1	1	1	2	1	0	9				
	来所	0	0	0	0	0	0	1	0	1	0	0	1	3				
	計	1	0	0	1	1	0	2	1	2	2	1	1	12	2.03			
その他	電話	0	0	2	1	3	0	1	2	1	0	0	1	11				
	来所	0	0	3	0	0	1	0	0	1	1	1	0	7				
	計	0	0	5	1	3	1	1	2	2	1	1	1	18	3.04			
合計	電話	35	39	33	39	34	28	48	41	45	27	24	32	425	71.79			
	来所	9	15	17	10	5	15	16	17	18	17	17	11	167	28.21			
	計	44	54	50	49	39	43	64	58	63	44	41	43	592	100.00			
相談日数		20	21	21	21	23	18	22	21	19	19	19	20	244				
1日当たりの件数		2.2	2.6	2.4	2.3	1.7	2.4	2.9	2.8	3.3	2.3	2.2	2.2	2.4				

※平成25年度から巡回相談廃止  
 ※平成30年度から相談員2人体制

平成30年度 消費生活相談（商品別分類） 統計データ

相模消費生活センター

コードNo	内 容	件数	コードNo	内 容	件数
① A 00	商品一般	99	10	土地・建物・設備一般	0
10	食品一般	1	20	土地	0
21	穀類	1	31	建物一般	5
22	魚介類	1	32	集合住宅	15
23	肉類	0	33	戸建住宅	11
24	乳卵類	0	I 34	他の建物	2
25	野菜・海草	0	40	住宅構成材	4
26	油脂・調味料	0	51	空調・冷暖房・給湯設備	13
B 31	果物	0	52	衛生設備	7
32	菓子類	0	53	屋外装備品	5
33	飲料	0	54	他の住宅設備	3
34	酒類	1	J 00	他の商品	0
40	調理食品	0	P 00	役務一般	5
51	健康食品	19	10	金融・保険一般	0
52	食料品その他	1	20	生命保険	9
10	住居品一般	2	30	損害保険	3
21	食生活機器	2	35	その他の保険	3
22	食器・台所用品	3	Q 70	預貯金・証券等	1
23	洗濯・裁縫道具	1	75	デリバティブ取引	2
24	掃除用具	1	76	ファンド型投資商品	4
C 25	洗浄剤等	3	80	融資サービス	8
31	空調・冷暖房機器	4	90	他の金融関連サービス	4
32	家具・寝具	7	70	運輸・輸送サービス一般	0
33	室内装備品	0	71	旅客運送サービス	1
34	照明器具	2	72	郵便・貨物運送サービス	1
40	他の住居品	1	R 80	放送・通信サービス一般	0
10	光熱水品一般	0	81	電報・固定電話	1
20	電気	8	82	移動通信サービス	7
30	ガス	1	83	放送・コンテンツ等	61
40	石油	2	84	インターネット通信サービス	24
50	水道	2	10	教育一般	0
60	他の光熱水品	0	20	学校教育	0
10	被服品一般	1	S 30	補習教育	4
20	和服	2	40	他の教育	0
31	洋服一般	0	10	教養・娯楽一般	0
34	子供洋服	1	20	旅行代理業	1
35	洋装下着	3	30	宿泊施設	0
E 36	紳士・婦人洋服	7	T 40	教育・講座	9
41	履物	2	50	観覧・観賞	2
42	かばん	2	60	各種会員権	0
43	アクセサリー	2	70	他の教養・娯楽	3
44	他の身の回り品	2	10	保健・福祉一般	0
50	生地・糸類	0	21	医療	6
60	他の被服品	0	22	理美容	6
10	保健衛生品一般	1	U 23	浴場	1
20	医薬品	0	24	衛生サービス	5
30	医療用具	3	31	保育	0
F 40	化粧品	10	32	老人福祉・サービス	4
50	理美容器具・用品	0	40	他の保健・福祉	0
60	他の保健衛生品	2	10	外食・食事宅配	3
10	教養娯楽品一般	0	V 20	冠婚葬祭	3
20	文具・事務用品	1	30	家事サービス	1
21	パソコン・パソコン関連用品	9	40	役務その他	17
25	電話機・電話機用品	3	15	内職・副業一般	1
30	学習教材	1	W 30	自動販売機	0
40	書籍・印刷物	7	40	内職・副業	1
G 50	音響・映像製品	4	50	無限連鎖講	0
60	スポーツ用品	2	X 00	他の行政サービス	5
71	カメラ類	0	10	消費者運動（消費者問題一般）	0
72	時計	3	20	家庭管理	0
73	他の光学機器	2	30	健康管理	0
80	玩具・遊具	4	Z 40	相隣関係	7
91	楽器	1	50	慣習・しきたり	0
92	他の教養娯楽品	10	60	婚姻	0
10	車両・乗り物一般	0	70	相続	5
20	自動車	11	80	相談その他	46
30	自動車用品	4		合 計	592
H 40	自転車・用品	0			
50	運搬用具	1			
60	他の乗り物	0			

※PIO-NET（全国消費生活情報ネットワーク・システム）により集計

## 平成30年度消費生活相談実績

### 1 平成30年度における相談件数592件のうち複数回相談に応じた件数（割合）

複数回相談となるケースは、処理結果が「あっせん」となった事案が多数を占め、助言等の場合で、複数回相談となるケースもありますが、下表の複数回相談事案は、「あっせん」事案のみを抽出します。

回数	件数	比率	回数	件数	比率
5回未満	38件	43.2%	15回以上	7件	7.9%
5回以上	21件	23.9%	20回以上	11件	12.5%
10回以上	11件	12.5%	計	88件	100.0%

### 2 あっせん件数88件、あっせん率 14.9%

処理結果	件数	比率	処理結果	件数	比率
他機関紹介	25件	4.2%	斡旋不調	2件	0.3%
助言（自主交渉）	458件	77.4%	処理不能	2件	0.3%
その他情報提供	9件	1.5%	処理不要	10件	1.7%
斡旋解決	86件	14.6%	計	592件	100.0%

### 3 あっせんの主な内容

業者との返金、解約等の交渉ほか  
（製造メーカー、販売店、カード・信販会社及び決済代行会社等）

### 4 救済金額

契約購入金額は総額で178,051千円、そのうち、既支払金額は110,635千円です。  
また、救済金額は39,407千円、そのうち、被害を未然に防いだ金額は4,647千円、支払い後に代金が返金された額は34,760千円です。

被害回復できたなかで、金額の上位は以下の3事案です。

- ① 太陽光発電 3,291千円…解約
- ② 生命保険 2,916千円…解約
- ③ 太陽光発電 2,854千円…解約

※下表は、救済金額を分類別に見たものです。未然防止が20件と、救済金額全体の23.0%を占めました。これは、架空請求及びワンクリック請求などにより、金額を請求されてしまったとき、当センターに相談したことにより支払わなくて済んだものです。

契約購入金額が明らかになっている相談237件（前年度216件）のうち相談したことにより、未然防止や回復されたものは87件（36.7%）（前年度48件、22.2%）あり、その総額はおよそ4,000万円でした。

分類	件数	総金額（円）	平均額（円）
未然防止額	20件	4,646,948	232,347
回復額	49件	15,123,856	308,650
回復額（クーリング・オフ額）	18件	19,635,793	1,090,877
合計	87件	39,406,597	452,949

### 5 本年度の特徴的な事例

商品別分類データから、相談の多い内容は、次のとおり。

- ① 商品一般 99件  
相談事例：架空請求はがきなど
- ② 放送・コンテンツ等 61件  
相談事例：スマートフォンの架空請求、アダルト情報サイトのワンクリック請求など
- ③ 相談その他 46件  
相談事例：迷惑メール、不審電話など

※「あっせん」とは、相談者（消費者）の自主交渉によってトラブルを解決することが困難であると認められる場合に、トラブル解決のために、消費生活センターが両者の間に入って助言・援助等を行うこと。

# 相楽消費生活センター・京都府消費生活安全センター ・京都府山城広域振興局相談件数実績（平成30年度）

単位：件、%

種別 市町村等	H31.3.31人口		相楽消費生活センター		京都府消費生活安全センター		京都府山城広域振興局		合計	
	人	割合	件数	割合	件数	割合	件数	割合	件数	割合
木津川市	77,532	63.1	366	61.8	103	50.7	8	72.7	477	59.2
笠置町	1,312	1.1	5	0.9	2	1.0	0	0.0	7	0.9
和束町	3,937	3.2	15	2.5	8	3.9	0	0.0	23	2.8
精華町	37,427	30.4	176	29.7	83	40.9	2	18.2	261	32.4
南山城村	2,725	2.2	12	2.0	3	1.5	1	9.1	16	2.0
相楽郡 (町村不明)	/	/	0	0.0	4	2.0	0	0.0	4	0.5
その他※	/	/	18	3.1	0	0.0	0	0.0	18	2.2
合計	122,933	100.0	592	100.0	203	100.0	11	100.0	806	100.0

※その他：相楽地域以外・地域不明



# 平成30年度 相楽消費生活センター消費者啓発実績

## 1 消費生活講座

回	日 時	内 容	場 所
1	9月18日(火) 13:30~15:30 参加者17人 (申込者:22人) ※30.9.4台風21号のため延期	テーマ:「消費者トラブル最前線!」 ~こちらは相楽消費生活センターです~ 講 師:相楽消費生活センター 消費生活相談員 渡邊 孝子 テーマ:「悪い奴らに騙されないで!」 ~特殊詐欺・悪質商法等の被害の現状と対策~ 講 師:京都府木津警察署生活安全課生活安全係警部補 近藤 勇二 氏	相楽会館 大ホール
2	9月20日(木) 9:00~16:00 参加者20人 (申込者:41人)	テーマ:「味にこだわる“京の米職人”講座&蒸留所見学」 内 容:国宝石清水八幡宮参詣 八幡市の人気米職人のお話(試食付き) 昼食:さくらであい館(八幡市) サントリー山崎蒸留所見学(大阪府島本町)	八幡市 大阪府島本町
3	9月26日(水) 13:30~15:30 参加者27人 (申込者:30人)	テーマ:「シニア世代のためのネット・スマホ最新事情」 講 師:特定非営利活動法人なら情報セキュリティ総合研究所理事長 帝塚山大学経済経営学部経済経営学科 教授 日置 慎治 氏	相楽会館 大ホール
4	9月29日(土) 13:30~15:30 参加者12人 (申込者:14人)	テーマ:「若者のスマホやネット最新事情」 ~保護者・大人として知っておくべきこと、できること~ 講 師:特定非営利活動法人なら情報セキュリティ総合研究所理事長 帝塚山大学経済経営学部経済経営学科 教授 日置 慎治 氏	相楽会館 大ホール
5	10月13日(土) 13:30~15:30 参加者17人 (申込者:20人)	山城地域消費生活リレー講座2018 テーマ:「日々の暮らしと再生可能エネルギー」 ~2018年9月のヨーロッパ視察を踏まえて~ 講 師:京都府地球温暖化防止活動推進センター事務局長 木原浩貴 氏	SEIKAクリエイターズインキュベーションセンター KICK内
6	10月24日(水) 10:00~15:00 参加者22人 (申込者:27人)	テーマ:「秋の鹿背山満喫体験」 内 容:柿狩り(鹿背山地区) 昼食:あいほうす鹿背山 カップの上絵付け(うわえつけ)体験 講 師:陶芸作家 福田 藍 氏	あいほうす 鹿背山他

◎参加者数:115人

## 2 消費生活出前講座

### ①<一般・高齢者>

回	月日・参加者数	団体名	市町村名	テ ー マ
1	5月17日(木) 参加者:20人	和東町社会福祉協議会	和東町	消費生活(安心・安全)教室
2	6月21日(木) 参加者:22人	精華町老人クラブ連合会	精華町	最近の特殊詐欺の実態
3	7月4日(水) 参加者:20人	北ノ堂すてき65メイト	精華町	特殊詐欺の実態
4	7月6日(金) 参加者:21人	相楽更生保護女性会山城支部	木津川市	消費者被害の防止対策
5	7月10日(火) 参加者:22人	里長寿会	精華町	高齢者を狙う悪質業者の実態
6	7月13日(金) 参加者:15人	相楽更生保護女性会南加茂地区	木津川市	最近の多い詐欺等の事件、防衛法等
7	7月23日(月) 参加者:8人	特定非営利活動法人精華町体育協会	精華町	平成30年度夏休み自由研究 夏休み子ども教室~食べ物の糖度を測ってみよう~
8	7月27日(金) 参加者:20人	相楽更生保護女性会笠置地区	笠置町	消費者被害を防ぐ~深めよう地域の連帯や家族の絆~
9	7月30日(月) 参加者:16人	特定非営利活動法人精華町体育協会	精華町	平成30年度夏休み自由研究 夏休み子ども教室~食べ物の糖度を測ってみよう~

10	8月23日(木) 参加者:18人	木津川市社会福祉協議会相楽台支部	木津川市	特殊詐欺予防講座
11	8月24日(金) 参加者:60人	木津川市ケアマネ会	木津川市	消費者被害にあってしまう消費者心理について
12	9月10日(月) 参加者:14人	精華町老人クラブ連合会精華台プラチナ会	精華町	悪質商法の新しい手口ほか
13	9月25日(火) 参加者:20人	きたいないきいきサロン	精華町	最近の消費者被害について
14	10月11日(木) 参加者:149人	京都府グランド・ゴルフ協会山城南ブロック	精華町	悪質商法の新しい手口
15	10月19日(金) 参加者:13人	社会福祉法人いづみ福祉会	木津川市	マルチ商法等の危険と断り方
16	10月29日(月) 参加者:54人	北稲八間長寿会	精華町	最近の消費者トラブルの実態と防止策
17	11月8日(木) 参加者:45人	乾谷喜楽会「趣味の会」	精華町	悪質商法にご用心
18	11月15日(木) 参加者:35人	大里元気お助け隊「元気体操、くつろぎカフェ」	木津川市	高齢者被害、振り込め詐欺など
19	11月20日(火) 参加者:33人	精華町社会福祉協議会・絆カフェ	精華町	悪質商法お断り、ネット被害、商品事故など
20	12月16日(日) 参加者40人	石寺老人クラブ松寿会	和束町	悪質商法や振り込め詐欺などの被害未然防止
21	12月21日(金) 参加者:18人	南稲わいわいくらぶ	精華町	最近の消費者トラブルの実態と防止策
22	1月10日(月) 参加者:23人	公益社団法人 精華町シルバー人材センター	精華町	高齢者を狙う悪質業者の実態など
23	1月21日(月) 参加者:21人	さあ:これから塾	精華町	オレオレ詐欺に気をつけて
24	1月27日(日) 参加者:36人	木津川市南加茂台自治会1丁目地区会	木津川市	悪質商法から生活を守る
25	2月26日(火) 参加者:21人	精華町老人クラブ連合会(女性部長会議)	精華町	悪質商法の新しい手口
26	2月27日(水) 参加者:21人	北ノ堂すてき65メイト体操クラブ	精華町	悪質商法にご用心
27	3月15日(金) 参加予定者:17人	南山城村民生児童委員協議会	南山城村	最近の消費者トラブルの実態と防止策
28	3月27日(水) 参加予定者:18人	光台4丁目サロンゆうゆう	精華町	振込詐欺について

参加者数:820人(26団体)

## ②<学校・教育委員会>

回	月日・参加者数	団体名	市町村名	テーマ
1	5月11日(金) 参加者:39人	木津川市立相楽台小学校(4年生2クラス)	木津川市	環境についての学習
2	6月27日(水) 参加者:39人	木津川市立相楽台小学校(4年生2クラス)	木津川市	地球温暖化についての学習
3	10月27日(土) 参加者:37人	木津川市立相楽台小学校(4年生2クラス)	木津川市	フードマイレージについての学習
4	1月18日(金) 参加者:72人	木津川市立山城中学校(2年A組・B組)	木津川市	「消費者としての力を付けよう」
5	1月19日(土) 参加者:38人	木津川市立相楽台小学校(4年生2クラス)	木津川市	玉ねぎ染め
6	1月21日(月) 参加者:33人	木津川市立相楽台小学校(5年生2クラス)	木津川市	じょうずに使おう!お金や物
7	1月25日(金) 参加者:50人	木津川市立高の原小学校(5年生2クラス)	木津川市	じょうずに使おう!お金や物
8	1月31日(木) 参加者:6人	相楽東部広域連合笠置小学校(5・6年生)	笠置町	じょうずに使おう!お金や物
9	2月6日(水) 参加者:56人	木津川市立木津中学校(2年生4組・5組)	木津川市	より良い消費生活のために
10	2月7日(木) 参加者:85人	木津川市立木津中学校(2年生1組・2組・3組)	木津川市	より良い消費生活のために
11	2月21日(木) 参加者:40人	木津川市立上狛小学校(5年生2クラス)	木津川市	じょうずに使おう!お金や物
12	3月4日(月) 参加者:133人	精華町立精華中学校(2年生2クラス・2クラス)	精華町	食に関する指導
13	3月11日(月) 参加者:83人	精華町立精華台小学校(4年生1組・2組・3組)	精華町	インターネットやオンラインゲームのルール・マナーと危険性

参加者数:8校20回711人(小学校5校11回365人、中学校3校9回346人)

### ③<見守りネットワーク>

回	月日・参加者数	団体名	市町村名	テ ー マ
1	4月18日(水) 参加者:25人	和束町民生児童委員協議会	和束町	消費者被害の事例に関する情報提供
2	7月18日(水) 参加者:23人	和束町民生児童委員協議会	和束町	ネットトラブルについて説明し、消費者被害の事例に関する情報提供
3	10月17日(水) 参加者:23人	和束町民生児童委員協議会	和束町	相楽地域の消費者被害の事例に関する情報提供と自然災害時の知識及びリフォームの知識
4	1月23日(水) 参加者:17人	和束町民生児童委員協議会	和束町	相楽地域の消費者被害の事例に関する情報提供と年金の知識

参加者数:88人(1団体)

#### ●市町村毎の申込み状況

市町村	回数	割 合	参加人数
木津川市	21(3)	40%	687
笠置町	2(0)	4%	26
和束町	6(1)	12%	148
精華町	22(0)	42%	741
南山城村	1(0)	2%	17
計	52(4)	100%	1,619

( ): 土日祝・時間外

### 3 各市町村まつり等へのブース出展

市町村名・イベント名	月日	啓発ティッシュ配布数(個)	備 考
消費生活フェスタ2018	5月19日(土)	200	
木津川市 やましろまつり	11月4日(日)	500	本部配布
木津川市 環境まつり	11月10日(土)	500	本部配布
木津川市 木の津まつり	11月11日(日)	500	クイズ実施100人
木津川市 かもまつり	10月27日(土) ~10月28日(日)	500	本部配布
笠置町 鍋-1グランプリ	12月2日(日)	500	クイズ実施100人
笠置町 もみじまつり	11月17日(土)	500	本部配布
和束町 茶源郷まつり	11月10日(土)~11月11日(日) 11月11日(日)参加	500	クイズ実施100人
精華町 せいいか祭り	11月18日(日)	500	クイズ実施100人
南山城村 むら生き生きまつり	11月23日(金・祝)	500	クイズ実施100人
地域で見守る、支える認知症	2月2日(土)	100	
合 計		4,800	

#### 4 各市町村広報誌への啓発記事掲載

掲載号	テーマ
4月号	“仮想通貨”の投資は必ず儲かる？
5月号	簡単に、確実に利益が出る?? ネットビジネスにご注意!
6月号	ますます手がこんできた架空請求にご注意
7月号	「アダルトサイトのトラブル解決」をうたう悪質な業者にご注意! ~相談は公的機関へ~
8月号	リボ払いだったの? ~必ずクレジットカードの利用明細書の確認を~
9月号	「訪問販売の勧誘にご注意!」~クーリング・オフ制度について~
10月号	中学生の息子がスマートフォンでゲームをし、高額な請求が来た!
11月号	自然災害などの住宅修理のトラブルにご注意!
12月号	年末年始内職商法にご注意!
1月号	賃貸物件を退去するときのトラブルを避けるにはどうしたらいい?
2月号	仮想通貨に関連付けた投資にはご注意!
3月号	光回線サービスの電話勧誘にはご注意!

#### 5 「消費者月間」事業（消費生活フェスタ2018）

回	日時	内容	場所
1	5月19日（土） 10：00～16：00 参加者数350人	<p>◎共 催 京都府山城広域振興局・京都府木津警察署・相楽中部消防組合 消防本部・奈良県消費生活センター・奈良市消費生活センター・ 相楽郡広域事務組合（相楽消費生活センター）</p> <p>◎主 管 相楽郡広域事務組合（相楽消費生活センター）</p> <p>◎テ ー マ 消費者被害・特殊サギ撲滅</p> <p>◎内 容</p> <p>○第1部 10：00～14：30 展示・啓発グッズの配布</p> <ul style="list-style-type: none"> <li>・本物・偽物ブランド品展示</li> <li>・住宅火災や製品事故などについての周知</li> <li>・子どもかるた・かるた作成</li> <li>・缶バッジをつくろう!</li> <li>・消費者クイズ</li> <li>・消費生活相談ほか</li> </ul> <p style="text-align: center;">（14：30～15：00 レイアウト変更）</p> <p>○第2部 15：00～16：00 寸劇・漫才等</p> <ul style="list-style-type: none"> <li>・委嘱式 一日センター長、一日警察署長</li> <li>・寸劇：奈良県くらしの安心・安全ポスター 「グループあんあん」</li> <li>・漫才：タナからイケダ（よしもとクリエイティブ・エージェンシー）</li> <li>・サギの流行歌：京都府木津警察署</li> </ul>	イオンモール 高の原 2F 平安コート

## 6 ホームページからの情報提供

## 7 啓発リーフレット等の配布

No.	資料名	資料の目的	対象者	配布・配置場所	作成部数
1	ポケットティッシュ	啓発グッズ	一般	各市町村まつり等	10,000個
2	ボールペン	啓発グッズ	一般	出前講座・各市町村等	1,000本
3	中学生の消費生活 HANDBOOK	消費者教育用教材	中学生	構成市町村内各中学校	8,000冊
4	啓発メッセージ入り消しゴム	啓発グッズ	小中学生	構成市町村内各小中学校	9,000個
5	くらしの豆知識	情報提供	消費生活講座 参加者	消費生活講座・各市町村等	140冊
6	見守りワークブック	情報提供	一般	出前講座等	100冊
7	クリアファイル(エンカル消費)	啓発グッズ	若者	構成市町村内各小中学校・高校	20,000枚
8	「見守る大人も知っておきたい！若者の 消費者トラブル対策BOOK」	情報提供	小中学校 教員等	構成市町村内各小中学校・高校	100冊

## 8 山城地域消費生活リレー講座（再掲）

回	日時	内容	場所
1	10月13日(土) 13:30~15:30 出席者17人 (申込者:20人)	山城地域消費生活リレー講座2018 テーマ:「日々の暮らしと再生可能エネルギー」 ~2018年9月のヨーロッパ視察を踏まえて~ 講師:京都府地球温暖化防止活動推進センター事務局長 木原浩貴 氏	SEIKAクリエイターズインキュベーションセンター KICK内
2	11月11日(日) 9:00~16:00 参加者: 木の実の工作 76人 カルタづくり 20人	山城地域消費生活リレー講座2018(和束町) 茶源郷まつり 「テーマ:木の実の工作、金融カルタを作ろう」	和束運動公園 付近
3	11月23日(金・祝) 10:00~15:00 参加者: 木の実の工作 11人 カルタづくり 10人	山城地域消費生活リレー講座2018(南山城村) むら活き生きまつり 「テーマ:木の実の工作、金融カルタを作ろう」	南山城村総合 グラウンド

●主催 京都府・宇治市・城陽市・八幡市・京田辺市・木津川市・久御山町・宇治田原町  
井手町・精華町・和束町・笠置町・南山城村・相楽郡広域事務組合



消費者庁 消費者ホットライン188イメージキャラクター イヤン

**相楽消費生活センター**  
(0774) **72-9955**  
fax.(0774) 72-9933

**相談すれば  
楽になる**

- 相談日/月曜日～金曜日(祝、休日、年末年始を除く)
- 相談時間/午前9時～正午、午後1時～4時
- 所在地/木津川市木津上戸15番地 相楽会館内

## 消費者教育・啓発事業の件数比較表

単位：件、%

区分	消費生活出前講座（一般・高齢者）				消費生活教育講座（学校・教育委員会）				見守りネットワーク関係				合 計			
	H30年度	H29年度	差引	増減率	H30年度	H29年度	差引	増減率	H30年度	H29年度	差引	増減率	H30年度	H29年度	差引	増減率
木津川市	7	8	△ 1	△ 12.5	14	0	14	皆増	0	0	0	0.0	21	8	13	162.5
笠置町	1	0	1	皆増	1	0	1	皆増	0	1	△ 1	皆減	2	1	1	100.0
和束町	2	1	1	100.0	0	0	0	0.0	4	0	4	皆増	6	1	5	500.0
精華町	17	1	16	1600.0	5	0	5	皆増	0	1	△ 1	皆減	22	2	20	1000.0
南山城村	1	0	1	皆増	0	0	0	0.0	0	1	△ 1	皆減	1	1	0	0.0
合 計	28	10	18	180.0	20	0	20	皆増	4	3	1	33.3	52	13	39	300.0

※平成30年度の消費生活教育講座（学校・教育委員会）20件の内訳は、小学校11件、中学校9件

## 平成30年度消費生活センター関係会議・研修出席状況

番号	月 日	内 容	場 所	出席者
1	4月17日	情報交換会・相談員研修会	京都市消費生活総合センター	相談員
2	4月25日	市町村消費者行政担当課長会議	京都テルサ	事務局
3	5月15日	情報交換会・消費生活に関する研修会	京都市消費生活総合センター	相談員
4	5月17日	消費者問題合同事例研究会	京都弁護士会館	相談員
5	5月30日～6月1日	消費者教育に携わる講師養成講座(基礎コース)徳島	鳴門合同庁舎	相談員
6	6月6日～6月8日	消費者教育に携わる講師養成講座(応用コース)相模原	国民生活センター相模原研修施設	相談員
7	6月13日～15日	決済手段をめぐる消費者トラブル(相模原)	国民生活センター相模原研修施設	相談員
8	6月19日～6月21日	職員講座(実務講座)相模原	国民生活センター相模原研修施設	事務局
9	6月21日～6月22日	PIO-NETデータ活用セミナー(相模原)	国民生活センター相模原研修施設	事務局
10	7月5日	消費者カパワーアップセミナー2018	京都市消費生活総合センター	事務局
11	7月12日	消費者問題合同事例研究会	京都市消費生活総合センター	相談員
12	7月19日～7月20日	PIO-NETデータ活用セミナー(相模原)	国民生活センター相模原研修施設	事務局
13	7月20日	消費生活行政担当者・消費生活相談員等研修会	京都テルサ	相談員
14	9月12日～9月14日	職員講座(実務講座)in徳島	鳴門合同庁舎	事務局
15	9月18日	情報交換会・苦情処理研究会	京都市消費生活総合センター	相談員
16	9月20日	消費者問題合同事例研究会	京都テルサ	相談員
17	9月22日	中高生に向けた消費者教育講座の実践方法	奈良県文化会館	事務局・相談員
18	10月10日～12日	特定商取引法関連の消費者トラブル(徳島)	鳴門合同庁舎	相談員
19	10月15日	情報交換会・消費生活に関する研修会	京都市消費生活総合センター	相談員
20	10月19日	近畿ブロック消費生活センター連絡会議(相談部会)	神戸国際会館セミナーハウス	相談員
21	10月25日～10月26日	管理職講座(徳島)	鳴門合同庁舎	事務局
22	10月30日	食品ロス削減全国大会in京都	京都大学	事務局
23	11月8日～9日	高齢者が遭いやすい消費者トラブルin徳島	四国大学交流プラザ	相談員
24	11月20日	消費生活行政担当者・消費生活相談員等研修会	京都テルサ	事務局・相談員
25	11月21日	近畿ブロック消費生活センター連絡会議	大阪府庁	事務局
26	11月22日	消費者問題合同事例研究会	京都弁護士会館	相談員
27	11月29日～30日	若者が遭いやすい消費者トラブル(岡山県)	岡山県総合福祉ボランティアNPO 会館	相談員
28	12月6日	京都南部消費者問題研究会	京都府宇治総合庁舎	相談員
29	12月18日	情報交換会・苦情処理研究会	京都市消費生活総合センター	相談員
30	2月1日	京都府消費者行政活性化事業費補助金に関する説明会	キャンパスプラザ京都	事務局
31	2月19日	消費生活行政担当者・消費生活相談員等研修会	京都テルサ	相談員
32	2月26日	全国消費者フォーラム	アルカディア市ヶ谷	事務局・相談員
33	3月2日	子供の人生を守るスマートフォン安全講座	京都市消費生活総合センター	相談員
34	3月9日	エシカルラボin京都	京都テルサ	事務局
35	3月14日	近畿ブロック消費生活センター連絡会議・ 平成30年度市町村消費者行政担当課長会議	キャンパスプラザ京都	事務局・相談員
36	3月19日	情報交換会・苦情処理研究会	京都市消費生活総合センター	相談員
37	3月28日	消費者問題合同事例研究会	京都市消費生活安全センター	相談員

相楽地区ふるさと市町村圏振興事業基金の運用状況及び事業実績

項目 \ 年度	平成24年度	平成25年度	平成26年度	平成27年度	平成28年度	平成29年度	平成30年度
基金額	700,000千円	700,000千円	700,000千円	700,000千円	700,000千円	700,000千円	700,000千円
基金額 (剰余金積立金)	1,058千円	3,452千円	4,623千円	6,845千円	14,100千円	15,289千円	13,170千円
基金繰入金	0千円	0千円	0千円	0千円	0千円	0千円	2,119千円
基金運用益	2,352千円	2,352千円	2,353千円	2,359千円	7,395千円	1,401千円	1,397千円
休日応急診療所収入	15,521千円	14,256千円	15,586千円	14,594千円	16,359千円	17,187千円	19,107千円
その他	75千円	2,418千円	2,173千円	1,654千円	1,846千円	2,845千円	4,648千円
歳入計	17,948千円	19,026千円	20,112千円	18,607千円	25,600千円	21,433千円	27,271千円
歳出計	15,530千円	16,855千円	18,460千円	16,764千円	22,756千円	16,788千円	21,979千円
事業名	広域情報発信事業（組合ホームページ）〔継続〕	広域情報発信事業（組合ホームページ）〔継続〕	広域情報発信事業（組合ホームページ）〔継続〕	広域情報発信事業（組合ホームページ）〔継続〕	広域情報発信事業（組合ホームページ）〔継続〕	広域情報発信事業（組合ホームページ）〔継続〕	広域情報発信事業（組合ホームページ）〔継続〕
	第20回記念相楽の文化を創るつどいの開催〔継続〕	第21回相楽の文化を創るつどいの開催〔継続〕	第22回相楽の文化を創るつどいの開催〔継続〕	第23回相楽の文化を創るつどいの開催〔継続〕	第24回相楽の文化を創るつどいの開催〔継続〕	第25回相楽の文化を創るつどいの開催〔継続〕	第26回相楽の文化を創るつどいの開催〔継続〕
	相楽地区ふるさと市町村圏シンポジウム〔継続〕	相楽地区ふるさと市町村圏シンポジウム〔継続〕	「相楽道通記」（改訂版）増刷〔継続〕	相楽休日応急診療所の管理運営	相楽休日応急診療所の管理運営	第3次相楽地区ふるさと市町村圏計画の策定〔新規〕	第3次相楽地区ふるさと市町村圏計画増刷〔継続〕
	相楽休日応急診療所の管理運営	相楽休日応急診療所の管理運営	相楽休日応急診療所の管理運営			相楽休日応急診療所の管理運営	「お茶の京都」を活用した広域観光事業〔新規〕
							相楽休日応急診療所の管理運営
備考	基金7億円 (年0.48%、5年) 中間利払率70%				基金7億円満期	基金7億円 (年0.2%、1年)	基金7億円 (年0.2%、1年)
						第2次相楽地区ふるさと市町村圏計画最終年度	第3次相楽地区ふるさと市町村圏計画初年度



## 平成30年度相楽地区ふるさと市町村圏振興事業実績報告書

事業名	事業内容	事業費 千円
事業推進経費	第3次相楽地区ふるさと市町村圏計画増刷	50
ホームページ の管理運営	ホームページの管理運営 ・コンテンツの充実 ・新着情報	171
第26回 相楽の文化を 創るつどい	<p>第1回実行委員会 4月24日 第5回実行委員会 12月12日                      第2回実行委員会 5月22日 リハーサル 2月9日                      第3回実行委員会 9月28日 本番 2月10日                      第4回実行委員会 11月30日 反省会 3月15日</p> <p>○日時：平成31年2月10日（日）11:30～16:15                      ○場所：木津川市加茂文化センター「あじさいホール」                      ○出演：ゲスト①京都府立南陽高等学校マジック部（マジック）                      ゲスト②相楽東部広域連合立笠置小学校                      （児童による古典落語）                      京都府木津警察署生活安全課からの防犯講話                      舞台発表：13団体（170人出演）</p> <p>○来場者：約350人                      ○主催：第26回相楽の文化を創るつどい実行委員会                      ○協賛：KCN京都                      ○後援：相楽郡広域事務組合（木津川市・笠置町・和東町・精華町・南山城村）・木津川市教育委員会・精華町教育委員会・相楽東部広域連合教育委員会・京都府木津警察署・京都やましろ農業協同組合</p>	235
「お茶の京都」広域観光 事業推進交付 金	<p>○交付金額</p> <p>木津川市 1,690 千円                      笠置町 187 千円                      和東町 288 千円                      精華町 599 千円                      南山城村 236 千円                      計 3,000 千円</p>	3,000
衛生費	休日応急診療費	18,523
合計		21,979

## 第26回相楽の文化を創るつどい開催結果報告

日時：平成31年2月10日（日） 11：30～16：15  
場所：木津川市加茂文化センター「あじさいホール」  
出演：ゲスト①京都府立南陽高等学校マジック部（マジック）  
          ゲスト②相楽東部広域連合立笠置小学校（児童による古典落語）  
          京都府木津警察署生活安全課からの防犯講話  
          舞台発表：13団体（170人出演）  
来場者：約350人  
主催：第26回相楽の文化を創るつどい実行委員会  
協賛：KCN京都  
後援：相楽郡広域事務組合（木津川市・笠置町・和東町・精華町・  
          南山城村）・木津川市教育委員会・精華町教育委員会・相楽東部  
          広域連合教育委員会・京都府木津警察署・京都やましろ農業  
          協同組合



主催者挨拶：山田実行委員長（グリーングラス）



来賓挨拶：木村代表理事（精華町長）



ゲスト①京都府立南陽高等学校マジック部



ゲスト②相楽東部広域連合立笠置小学校



相楽東部広域連合立笠置小学校



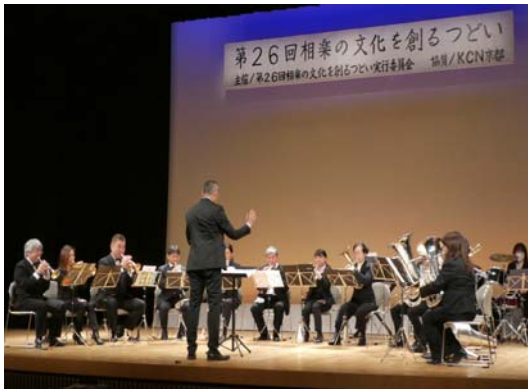
会場風景



①やまなみ太鼓「絆」



②邦楽アンサンブルかもん



③BRApagoSS BAND



④日本舞踊・新舞踊 まる美



⑤歌で茶源郷（和東）を盛り上げる会



⑥フラサークル加茂



⑦関西吟詩文化協会加茂教室



⑧京都府木津警察署生活安全課からの防犯講話（ポリスみやこ出演）



⑨雅岳会



⑩らららもか



⑪朗読いずみ



⑫ナ・プアレイ井上ハラウ



⑬加茂太極拳愛好会



⑭グリーングラス



⑮全員合唱



全員合唱

## 「お茶の京都」広域観光事業推進交付金

第3次相楽地区ふるさと市町村圏計画 第2章「圏域づくりに向けた取り組み」 2. 交流と連携を強める基盤づくり (1) 「地域資源を活かした観光・交流の推進」の「観光ネットワークの形成と情報発信」に位置付けられている「お茶の京都DMOによる地域間連携の推進」の実現に向け、ふるさと基金の運用益を活用し、構成市町村に対し交付金を交付するものです。

項目 市町村名	出資金計 千円	比率 %	平成30年度 交付金額 千円
木津川市	354,860	56.3	1,690
笠置町	39,350	6.2	187
和束町	60,520	9.6	288
精華町	125,780	20.0	599
南山城村	49,490	7.9	236
合計	630,000	100.0	3,000

※交付金額の算定は、市町村の出資金の割合で按分

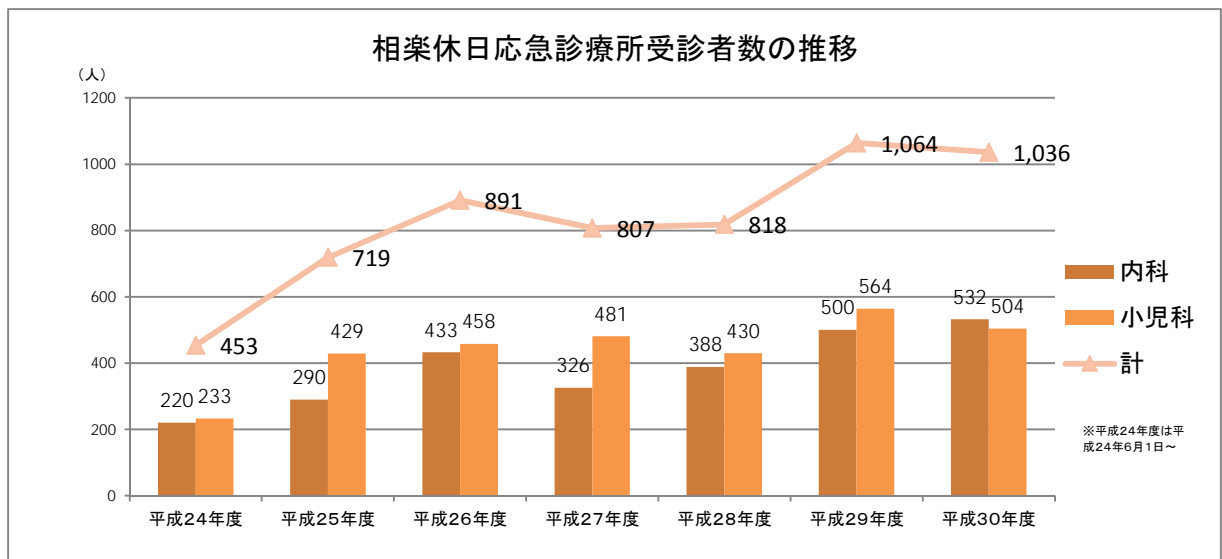
## 平成30年度 各種団体実績報告

月日	事業名	主催団体名	対応状況
6/2	平成30年度相楽地方PTA連絡協議会総会	相楽地方PTA連絡協議会	木村代表理事出席
6/4	第68回社会を明るくする運動相楽地区推進委員会	第68回社会を明るくする運動相楽地区推進委員会	木村代表理事出席 (事務局出席)
6/7	相楽地方学校保健会総会	相楽地方地方学校保健会	欠席 メッセージ
6/27	平成30年度木津川を美しくする会総会	木津川を美しくする会	事務局長出席
6/16	第68回社会を明るくする運動相楽地区大会	第68回社会を明るくする運動相楽地区推進委員会	木村代表理事出席 (事務局出席)
7/2~9	第22回 I 期そうび展	相楽美術協会	後援
7/8	第35回広域事務組合旗・杯争奪少年軟式野球大会	相楽少年軟式野球連盟	高味孝之議長出席
9/2	第28回相楽合唱祭	相楽合唱連盟	後援
10/21	相楽地域の安全・安心に向けた演奏会とパレード	京都府木津警察署	事務局出席 後援
11/10	平成30年度相楽地方PTA研究大会	相楽地方PTA連絡協議会	欠席、後援 メッセージ
11/11	社会福祉法人京都聴覚言語障害者福祉協会創立40周年記念事業	社会福祉法人京都聴覚言語障害者福祉協会	事務局長出席
11/30	第46回ふるさとの水と緑を守るつどい	木津川を美しくする会	事務局長出席 後援、賞状
1/5~11	第22回 II 期そうび展	相楽美術協会	後援
1/24	相楽地方学校保健研究大会	相楽地方地方学校保健会	欠席、後援 メッセージ
2/10	第26回相楽の文化を創るつどい	第26回相楽の文化を創るつどい実行委員会	木村代表理事挨拶、後援 (事務局出席)

# 相楽休日応急診療所受診者数の推移

(単位：人、%)

市町村名	年度		平成24年度 (6月～)		平成25年度		平成26年度		平成27年度		平成28年度		平成29年度		平成30年度		合計	割合
	内科	小児科	内科	小児科	内科	小児科	内科	小児科	内科	小児科	内科	小児科	内科	小児科				
木津川市	300		497		566		552		523		733		714		3,885	67.1		
笠置町	7		11		7		2		2		5		3		37	0.7		
和束町	22		21		16		19		25		20		18		141	2.4		
精華町	106		164		244		191		233		240		240		1,418	24.5		
南山城村	3		3		16		9		5		6		9		51	0.9		
その他	15		23		42		34		30		60		52		256	4.4		
合計	453		719		891		807		818		1,064		1,036		5,788	100.0		
内科	220	48.6	290	40.3	433	48.5	326	40.4	388	47.4	500	47.0	532	51.4	2,689	46.5		
小児科	233	51.4	429	59.7	458	51.5	481	59.6	430	52.6	564	53.0	504	48.6	3,099	53.5		



## 相楽休日応急診療所受診者数比較表

単位：人、%

区分 市町村名	内 科				小 児 科				合 計			
	H30年度	H29年度	差 引	増減率	H30年度	H29年度	差 引	増減率	H30年度	H29年度	差 引	増減率
木津川市	337	308	29	9.4	377	425	△ 48	△ 11.3	714	733	△ 19	△ 2.6
笠置町	2	3	△ 1	△ 33.3	1	2	△ 1	0.0	3	5	△ 2	△ 40.0
和東町	11	14	△ 3	△ 21.4	7	6	1	16.7	18	20	△ 2	△ 10.0
精華町	140	134	6	4.5	100	106	△ 6	△ 5.7	240	240	0	0.0
南山城村	8	3	5	166.7	1	3	△ 2	△ 66.7	9	6	3	50.0
その他	34	38	△ 4	△ 10.5	18	22	△ 4	△ 18.2	52	60	△ 8	△ 13.3
合 計	532	500	32	6.4	504	564	△ 60	△ 10.6	1,036	1,064	△ 28	△ 2.6



## 平成30年度相楽休日応急診療所受診状況表(総括)

単位：人、%

年月	H30.4		H30.5		H30.6		H30.7		H30.8		H30.9		H30.10		H30.11		H30.12		H31.1		H31.2		H31.3		合計			
	人数	割合	人数	割合	人数	割合	人数	割合	人数	割合	人数	割合	人数	割合	人数	割合	人数	割合	人数	割合	人数	割合	人数	割合	人数	割合	人数	割合
市町村名																												
木津川市	47	74.6	41	61.1	26	86.7	26	63.5	20	51.4	42	65.5	32	84.2	35	74.4	110	62.8	217	67.2	76	81.7	42	75.0	714	68.9		
笠置町	1	1.6	0	0.0	0	0.0	1	2.4	0	0.0	0	0.0	1	2.6	0	0.0	0	0.0	0	0.0	0	0.0	0	0.0	3	0.3		
和束町	0	0.0	2	3.0	0	0.0	2	4.9	2	5.1	1	1.6	0	0.0	2	4.3	4	2.3	3	0.9	1	1.1	1	1.8	18	1.7		
精華町	12	19.0	16	23.9	4	13.3	11	26.8	7	17.9	17	26.6	5	13.2	10	21.3	52	29.7	80	24.8	13	14.0	13	23.2	240	23.2		
南山城村	1	1.6	3	4.5	0	0.0	0	0.0	0	0.0	0	0.0	0	0.0	0	0.0	1	0.6	3	0.9	1	1.1	0	0.0	9	0.9		
小計	61	96.8	62	92.5	30	100.0	40	97.6	29	74.4	60	93.7	38	100.0	47	100.0	167	95.4	303	93.8	91	97.9	56	100.0	984	95.0		
京都府内	0	0.0	2	3.0	0	0.0	0	0.0	5	12.8	1	1.6	0	0.0	0	0.0	3	1.7	3	0.9	0	0.0	0	0.0	14	1.2		
奈良県内	1	1.6	1	1.5	0	0.0	0	0.0	0	0.0	1	1.6	0	0.0	0	0.0	1	0.6	4	1.2	2	2.1	0	0.0	10	0.9		
三重県内	0	0.0	0	0.0	0	0.0	0	0.0	0	0.0	0	0.0	0	0.0	0	0.0	0	0.0	0	0.0	0	0.0	0	0.0	0	0.0		
その他	1	1.6	2	3.0	0	0.0	1	2.4	5	12.8	2	3.1	0	0.0	0	0.0	4	2.3	13	4.1	0	0.0	0	0.0	28	2.9		
小計	2	3.2	5	7.5	0	0.0	1	2.4	10	25.6	4	6.3	0	0.0	0	0.0	8	4.6	20	6.2	2	2.1	0	0.0	52	5.0		
合計	63	100.0	67	100.0	30	100.0	41	100.0	39	100.0	64	100.0	38	100.0	47	100.0	175	100.0	323	100.0	93	100.0	56	100.0	1,036	100.0		
内科	34	54.0	47	70.1	10	33.3	25	61.0	7	17.9	29	45.3	14	36.8	19	40.4	88	50.3	206	63.8	31	33.3	22	39.3	532	51.4		
小児科	29	46.0	20	29.9	20	66.7	16	39.0	32	82.1	35	54.7	24	63.2	28	59.6	87	49.7	117	36.2	62	66.7	34	60.7	504	48.6		
比率																												

診療日数	6日	7日	4日	6日	5日	7日	5日	6日	7日	8日	5日	6日	72日
1日当たりの受診者数	10.5人	9.6人	7.5人	6.8人	7.8人	9.1人	7.6人	7.8人	25.0人	40.4人	18.6人	9.3人	14.4人

## 平成30年度相楽休日応急診療所受診状況表(内科)

単位：人、%

年月 市町村名	H30.4		H30.5		H30.6		H30.7		H30.8		H30.9		H30.10		H30.11		H30.12		H31.1		H31.2		H31.3		合 計		
	人数	割合	人数	割合	人数	割合	人数	割合	人数	割合	人数	割合	人数	割合	人数	割合	人数	割合	人数	割合	人数	割合	人数	割合	人数	割合	人数
木津川市	24	70.7	28	59.6	8	80.0	14	56.0	5	71.4	16	55.3	11	78.6	13	68.4	52	59.2	128	61.9	22	70.9	16	72.7	337	63.4	
笠置町	1	2.9	0	0.0	0	0.0	1	4.0	0	0.0	0	0.0	0	0.0	0	0.0	0	0.0	0	0.0	0	0.0	0	0.0	2	0.4	
和束町	0	0.0	1	2.1	0	0.0	1	4.0	1	14.3	1	3.4	0	0.0	0	0.0	4	4.5	2	1.0	1	3.2	0	0.0	11	2.1	
精華町	7	20.6	12	25.5	2	20.0	8	32.0	0	0.0	9	31.0	3	21.4	6	31.6	25	28.4	57	27.7	5	16.2	6	27.3	140	26.3	
南山城村	1	2.9	2	4.3	0	0.0	0	0.0	0	0.0	0	0.0	0	0.0	0	0.0	1	1.1	3	1.5	1	3.2	0	0.0	8	1.5	
小 計	33	97.1	43	91.5	10	100.0	24	96.0	6	85.7	26	89.7	14	100.0	19	100.0	82	93.2	190	92.1	29	93.5	22	100.0	498	93.7	
京都府内	0	0.0	1	2.1	0	0.0	0	0.0	0	0.0	0	0.0	0	0.0	0	0.0	2	2.3	3	1.5	0	0.0	0	0.0	6	1.1	
奈良県内	1	2.9	1	2.1	0	0.0	0	0.0	0	0.0	1	3.4	0	0.0	0	0.0	1	1.1	3	1.5	2	6.5	0	0.0	9	1.7	
三重県内	0	0.0	0	0.0	0	0.0	0	0.0	0	0.0	0	0.0	0	0.0	0	0.0	0	0.0	0	0.0	0	0.0	0	0.0	0	0.0	
その他	0	0.0	2	4.3	0	0.0	1	4.0	1	14.3	2	6.9	0	0.0	0	0.0	3	3.4	10	4.9	0	0.0	0	0.0	19	3.5	
小 計	1	2.9	4	8.5	0	0.0	1	4.0	1	14.3	3	10.3	0	0.0	0	0.0	6	6.8	16	7.9	2	6.5	0	0.0	34	6.3	
合 計	34	100.0	47	100.0	10	100.0	25	100.0	7	100.0	29	100.0	14	100.0	19	100.0	88	100.0	206	100.0	31	100.0	22	100.0	532	100.0	

## 平成30年度相楽休日応急診療所受診状況表(小児科)

単位：人、%

年月 市町村名	H30.4		H30.5		H30.6		H30.7		H30.8		H30.9		H30.10		H30.11		H30.12		H31.1		H31.2		H31.3		合 計		
	人数	割合	人数	割合	人数	割合	人数	割合	人数	割合	人数	割合	人数	割合	人数	割合	人数	割合	人数	割合	人数	割合	人数	割合	人数	割合	人数
木津川市	23	79.4	13	65.0	18	90.0	12	74.9	15	46.9	26	74.2	21	87.5	22	78.6	58	66.8	89	76.1	54	87.1	26	76.5	377	74.8	
笠置町	0	0.0	0	0.0	0	0.0	0	0.0	0	0.0	0	0.0	1	4.2	0	0.0	0	0.0	0	0.0	0	0.0	0	0.0	1	0.2	
和束町	0	0.0	1	5.0	0	0.0	1	6.3	1	3.1	0	0.0	0	0.0	2	7.1	0	0.0	1	0.9	0	0.0	1	2.9	7	1.4	
精華町	5	17.2	4	20.0	2	10.0	3	18.8	7	21.9	8	22.9	2	8.3	4	14.3	27	31.0	23	19.5	8	12.9	7	20.6	100	19.8	
南山城村	0	0.0	1	5.0	0	0.0	0	0.0	0	0.0	0	0.0	0	0.0	0	0.0	0	0.0	0	0.0	0	0.0	0	0.0	1	0.2	
小 計	28	96.6	19	95.0	20	100.0	16	100.0	23	71.9	34	97.1	24	100.0	28	100.0	85	97.8	113	96.5	62	100.0	34	100.0	486	96.4	
京都府内	0	0.0	1	5.0	0	0.0	0	0.0	5	15.6	1	2.9	0	0.0	0	0.0	1	1.1	0	0.0	0	0.0	0	0.0	8	1.6	
奈良県内	0	0.0	0	0.0	0	0.0	0	0.0	0	0.0	0	0.0	0	0.0	0	0.0	0	0.0	1	0.9	0	0.0	0	0.0	1	0.2	
三重県内	0	0.0	0	0.0	0	0.0	0	0.0	0	0.0	0	0.0	0	0.0	0	0.0	0	0.0	0	0.0	0	0.0	0	0.0	0	0.0	
その他	1	3.4	0	0.0	0	0.0	0	0.0	4	12.5	0	0.0	0	0.0	0	0.0	1	1.1	3	2.6	0	0.0	0	0.0	9	1.8	
小 計	1	3.4	1	5.0	0	0.0	0	0.0	9	28.1	1	2.9	0	0.0	0	0.0	2	2.2	4	3.5	0	0.0	0	0.0	18	3.6	
合 計	29	100.0	20	100.0	20	100.0	16	100.0	32	100.0	35	100.0	24	100.0	28	100.0	87	100.0	117	100.0	62	100.0	34	100.0	504	100.0	

## 平成30年度 相楽休日応急診療所疾患別患者数

	診療 日数	呼吸器 感染症	呼吸器 疾患	消化器 感染症	消化器 疾患	循環器 疾患	皮膚科	外傷	泌尿器	伝染性 ウイルス	その他	合 計
4月	6	40	0	9	1	0	6	0	3	1	3	63
5月	7	40	0	15	0	0	5	0	1	3	3	67
6月	4	17	0	9	0	0	2	0	0	2	0	30
7月	6	22	0	8	4	0	4	0	1	0	2	41
8月	5	24	1	2	0	0	4	0	1	4	3	39
9月	7	39	1	6	0	0	10	0	2	3	3	64
10月	5	28	2	2	0	0	4	1	0	1	0	38
11月	6	31	1	4	0	0	4	0	2	4	1	47
12月	7	85	3	13	3	0	7	0	1	57	6	175
1月	8	87	0	13	0	0	0	0	4	217	2	323
2月	5	44	0	4	0	0	2	0	1	41	1	93
3月	6	28	1	9	2	0	1	0	0	11	4	56
合計	72	485	9	94	10	0	49	1	16	344	28	1,036
割合	—	46.8%	0.9%	9.1%	1.0%	0.0%	4.7%	0.1%	1.5%	33.2%	2.7%	100.0%

病気の内容	かぜ 気管支炎	喘息	胃腸炎 腸炎	胃潰瘍	高血圧症 不整脈	蕁麻疹 皮膚炎	切創 挫創	膀胱炎 尿管結石	インフルエンザ 水痘	中耳炎 筋肉痛
-------	------------	----	-----------	-----	-------------	------------	----------	-------------	---------------	------------

# 相楽休日応急診療所 業務報告書

診療日 (年月日)
平成30.4月～ 平成31.3月分

## 1 診療状況

患者	患者数	1,036	100%	14.4 人/日
科目	内科	532	51%	
	小児科	504	49%	
性別	男	521	50%	
	女	515	50%	
年齢	0～9	369	37%	
	10～19	187	18%	
	20～39	209	20%	
	40～49	119	11%	
	50～69	118	11%	
	70～	34	3%	
時間帯	9～10	410	39%	
	10～11	268	26%	
	11～12	217	21%	
	12～13	141	14%	
市町村	木津川市	714	69%	
	笠置町	3	0%	
	和束町	18	2%	
	精華町	240	23%	
	南山城村	9	1%	
	その他	52	5%	
二次転送	京都山城総合医療センター	13	1%	
	その他 (高の原中央病院)	1	0%	

2 電話受付人数 1,203 人 (内、受診者 788 人)

## 3 特記事項

1.	
2.	
3.	

# 平成30年度 相楽休日応急診療所電話受付分析結果

◎受診者数 1,036人 (うち二次転送14人(内科6人(うち入院0人)、小児科8人(うち入院3人))

◎電話受付数 1,203人

<内 訳>

		人 数	割 合(%)	備 考
電話 受付 結果	1 受 診	788	65%	事前問い合わせ率(電話受付受診者数÷受診者数) 76.1%
	2 未 受 診	93	8%	
	3 他機関紹介	322	26%	
	4 問い合わせ	16	1%	
	5 不 明	1	0%	
合 計		1,220	100%	

※電話受付結果の合計と電話受付数の差異は、1件の電話で複数人が受診したためです。

< 2 未受診の内訳>

		人 数	割 合(%)	備 考
1	連絡なし	71	77%	
2	他機関受診	6	6%	
3	その他	16	17%	
合 計		93	100%	

< 3 他機関紹介の内訳>

理 由		紹 介 先	京都山城総合 医療センター	学研都市病院	消防本部 (病院紹介)	その他・不明	小 計
1	年齢によるもの	小児科	174	17	2	0	193
		内科	31	1	0	1	33
2	設備等によるもの	点滴	4	0	0	0	4
		検査	5	0	0	0	5
		注射	0	0	0	0	0
3	受診科目によるもの	眼科	0	0	3	0	3
		耳鼻咽喉科	1	0	4	5	10
		外科	11	0	13	1	25
		整形外科	1	0	2	3	6
		歯科	0	0	2	0	2
		皮膚科	1	0	5	0	6
		泌尿科	1	0	0	0	1
		口腔外科	1	0	0	0	1
4	症状等によるもの(救急、重篤等)	80才便秘で気分が悪い	1	0	0	0	1
		薬の誤飲	1	0	0	0	1
		耳鳴り、耳痛、顔面片側しびれ	0	0	1	0	1
		嘔吐・下痢・下血	2	0	0	0	2
		91歳嘔吐	1	0	0	0	1
		背中痛み	1	0	0	0	1
		82才10日前から食事がとれない、山城町に入院	1	0	0	0	1
		カテーテル導尿希望	1	0	0	0	1
		12才胸痛、発熱、動悸	0	1	0	0	1
		不整脈	1	0	0	0	1
		1才児、熱、下痢、右耳の腫脹	1	0	0	0	1
		70代尿が出ない	1	0	0	0	1
		嘔吐を繰り返す	2	0	0	0	2
		1才児 喘息ぐったりしている	1	0	0	0	1
		4歳児熱 痙攣の薬使用	1	0	0	0	1
		77才左胸痛	1	0	0	0	1
		2才一週間便秘 浣腸(-)	1	0	0	0	1
		5才腹痛続く	1	0	0	0	1
		47才胸が苦しい	1	0	0	0	1
		めまい、動悸	1	0	0	0	1
		72才急に言葉が出ない	1	0	1	0	2
		4才4日間嘔吐水分摂取不可	1	0	0	0	1
		右目よりの出血	1	0	0	0	1
幼児、磁石の誤飲	1	0	0	0	1		
89才、発熱、ぐったりしている	1	0	0	0	1		
生ガキで、むかつき発熱下痢	1	0	0	0	1		
乳幼児他院受診するが5日間熱が下がらない	1	0	0	0	1		
5	その他		3	0	0	3	
合 計			260	19	33	10	322

SOURAKU



人と文化の交差点